

ACADEMIA DE STUDII SPIRITUALE
MENTOR Florentina Gionea

Caietul Cursantului – Modulul 2

PUTEREA CUVINTELOR

Cuvintele nu doar reflectă realitatea ci o și creează. Vorbind, poți face cuiva poftă să mănânce ceva, poți crea imaginea muntelui, sau a mării, să-i vină ideea să se ducă în excursie, etc. Cuvintele au încărcătură energetică, vibrează pe anumite note, creând sunete, vibrații plăcute sau neplăcute. Deci este bine să folosești cuvintele care-ți fac plăcere. Imediat ce l-ai rostit, cuvântul dă comandă la creier și acesta execută. Dacă îți faci rău singur este problema ta, dar nu le spune, nu emite către ceilalți aceleași cuvinte urâte. Cuvintele primesc o forță suplimentară în funcție de nivelul de conștiință și cât de mult trăim ceea ce pronunțăm. Așa se pot face vindecări, prin repetiția cuvintelor: bine, sănătos, vioi, puternic, etc., acestea crează o autosugestie și mintea răspunde, astfel formându-se lupta și refacerea organismului.

În starea alfa forța cuvintelor crește. Este stabilit că orice cuvânt are o vibrație mecanică atunci când este emis. Se spune că la început a fost „Cuvântul”, cel ce a creat, dar înainte a fost gândul ce a produs cuvântul. Numele reprezintă cuvinte ce pentru fiecare om devine o expresie a personalității sale și îi dă o anumită direcție de evoluție.

PUTEREA GÂNDULUI

Gândul este o emanație, o creație a minții și a creierului, sub formă de undă cu frecvență, lungime de undă și putere, ce crează o sugestie.

Forța gândului este în funcție de capacitatea de concentrare și de puterea de emisie a creatorului. Datorită forței, această undă se poate deplasa câțiva metri sau mii de kilometri.

Dacă reușești să intri pe frecvența și lungimea de undă a unui gând emis de cineva, îl vei citi, îl traduci, poate fără să știi și spui: mi-a venit o idee, sau m-am gândit la ceva, dar nu-ți dai seama că nu este gândul tău. Dacă știi că este o emisie, poți găsi și de unde vine.

Cu ajutorul gândului se poate face o sugestie, uneori ajutând-o și cu vibrația vocii, dar în funcție de capacitățile creatorului se poate elimina vocea și deci se poate folosi doar puterea gândului.

Pe această calitate se bazează: telepatia, telekinezia, citirea gândurilor, clarauzul, sau hipnoza. Sugestia se poate face pentru: vindecare, scoaterea la suprafață a capacităților ascunse, sportivi, artiști, curățarea cristalelor, încărcarea mâncării, purificarea băuturilor, arderea alcoolului din diverse licori, etc.

Gândul se poate repeta prin realizarea de imagini și trimiterea lor către o persoană anumită, dar te poți influența și pe tine.

Sugestia se poate amplifica prin intermediul unor unde ca: telefon, radio, tv, etc., sau cu ajutorul focului, prin trecerea gândului prin centrul unei flăcări de lumânare.

Se folosește de obicei chakra Ajna, pentru emisie, iar Sahasrara pentru captare de energie, liniște și corectitudine și pentru a nu da energie de la tine.

Nu folosiți chakra Vishuda, sau Anahata, pentru sugestie, pentru că puteți căpăta probleme de sănătate, excepție ar fi, doar în cazul, în care cunoașteți foarte bine tehnica.

PUTEREA CUVINTELOR ÎN RELIGIE

Mintea este translator al intențiilor noastre, prelucrează și înmagazinează informații sub diverse forme: auditive, olfactive, vizuale, gustative, tactile.

Cu ajutorul cuvintelor se pot deschide chakrele, atât cu mantră, cât și cu alte cuvinte bine cunoscute și folosite și în rugăciuni. Putem pune în vibrație organe dezechilibrate, ajutându-le să intre în vibrația lor normală. Astfel, pentru deschiderea chakrelor se pot folosi următoarele cuvinte: chakra 1 - minune, 2 - bucurie, 3 - cer, 4 - sănătate, 5 - bogăție, 6 - binecuvântare, 7 - sfințire și 8 - libertate, iar la chakra 3 la picioare (genunchi) - pământ.

Funcția creierului se poate activa cu cuvântul Soare sau Dumnezeu. Dumnezeu Tatăl deschide funcția sistemului glandular, de aici se poate observa că boli ale creierului sau glandelor au legătură directă cu lipsa credinței.

Când Dumnezeu i-a dat omului viața, i-a suflat în nări, energie vitală, i-a dat respirația, prin cuvântul rugăciune.

Cuvintele Iisus Fiul, acționează asupra sistemului nervos central și a simțurilor. Cuvântul Căutare deschide funcția sistemului limfatic. Rugăciune - deschide sistemul respirator. Curățenie - acționează pe sistemul osos. Cuvântul Credință pune în vibrație tendoanele și ligamentele. Puritatea - reface sistemul circulator. Ispita este stomacul, vezica biliară este cel Rău, Păcatul este sexul, iar Minciuna este pancreasul. Cuvântul Împărăție reface coloana vertebrală. Puterea - reface mușchii. Mântuirea - deschide sufletul. Adevărul - curăță canalele energetice. Sfânta Treime este formată din Credință, Rugăciune și Curățenie adică legătura dintre sistemul respirator și cel osos prin intermediul tendoanelor. Cuvântul Libertate deschide chakra a-8-a, pentru cine o are. Cuvântul Neant deschide chakra a-9-a. Pâinea noastră cea de toate zilele, nu este mâncarea, ci cultura, adică se acționează asupra materiei cenușii.

De aici se poate observa că toate aceste cuvinte readuc viața și refacerea, doar să le folosiți. O rugăciune cu cuvintele de mai sus fiind și deschideri și reechilibrări, în același timp, ați putea folosi și încerca să vedeți cum funcționează: Dumnezeu Tatăl, Iisus Fiul, Caut, Rugăciune, Curățenie, Puritate, Credință, Împărăție, Putere, Mântuire, Adevăr, Pâine, Minune, Bogăție, Bucurie, Sănătos, Cer, Pământ, ferește-mă de Păcat, Ispită, Minciună, cel Rău, Binecuvântează, Sfințește, Rugăciune, Libertatea divină, Așa să fie (Amin).

Orice rugăciune are puterea să deschidă anumiți centri energetici, sau să activeze unele organe. **Astfel: „Tatăl nostru”** deschide sistemul glandular, începând cu chakra 6 - Ajna, - „care ești în ceruri”, deschide chakra 3 - Manipura, - „sfințească-se numele Tău”, deschide chakra 7 - Sahasrara, „Facă-se voia ta”, activează funcția creierului, „Fie împărăția ta”, activează funcția coloanei vertebrale, „Precum în cer așa și pe pământ”, sunt două deschideri, cer - Manipura și pământ - genunchi, „Nu ne duce pe noi în ispită” activează funcția stomacului, „Ne iartă nouă păcatele” activează funcția genitală, „Ne izbăvește de cel rău” activează funcția biliară, „Pentru că a ta este împărăția, puterea și mărirea”, activează pe rând coloana, mușchii și partea superioară a capului (scalpul). Observați că această rugăciune începe de la cap și se termină tot la cap, după ce a făcut o coborâre, ca un cerc, activând chakre și organe într-o anumită ordine, astfel încât să se închidă aura. Tot așa se explică de ce la deochi, o rugăciune, ajută la eliminarea lui, adică închide spărtura aurei.

Crezul este simbolul credinței. El începe cu: Cred într-un Dumnezeu, deci începe prin deschiderea funcției capului, apoi se adaugă - atotțiitorul cerului și al pământului, deci se deschid alți 2 centri energetici, Manipura și genunchii. În cadrul crezului mai există cuvinte ca: Iisus - ce deschide simțurile, lumina - ce intră pe chakra 7 - hipofiza și pe glanda pineală și deschide clarvederea și înțelegerea, apoi cuvântul adevăr, care se și repetă, curăță canalele energetice, mântuire, ce se repetă, deschide sufletul, împărăție - coloana vertebrală, înălțare - chakra 7 - hipofiza, înviere - cortexul, reprezentând învierea spiritului ce a ajuns, prin evoluție, din sacru, prin coloană, până în vârful capului, apoi cuvântul botez, ce reprezintă protecția divină, pe chakra 4 - suflet, apoi fericire pe chakra 4 - inimă, și, sfințire, spre sfârșit, care deschide prin chakra 7, epifiza.

Paraclisul Maicii Domnului se citește la nevoie, atunci când sufletul este trist. Se începe cu - Binecuvântat, ce deschide chakra 6 - Ajna, - este Dumnezeu, care este capul. Apoi apar cuvinte ce se regăsesc și în Crez, sau Rugăciune precum: suflet, milostivenie, păcate, mărire, ispită, mântuire, Maică, comoară de tămăduiri, miluiește, luminează, pacea ta, tămăduiește, rugăciune. Așa se observă că se lucrează pe cap și suflet și pe eliminarea problemelor: ispita, păcate. Aici apare un jurământ de credință.

Acatistul este rugăciunea de: dezlegare, vindecare, refacere, curățare și înălțare. El începe prin: - Împărate ceresc, adică se lucrează pe coloană și chakra 3, apoi, curăță - sistemul osos și mântuiește ce deschide sufletul, continuă cu Sfinte Dumnezeule, adică chakra 7 și capul, miluiește activează inima, cuvinte ce se repetă. Mai apar cuvinte ca: botez, lumină, Iisus, bucurați-vă, îngeri ce deschid funcția hipotalamusului, apoi cuvântul biserică - hipofiza + cortexul, iar cuvântul strălucire deschide tiroida. Mai apar numele unor sfinți ca: Ioan Gură de Aur, Vasile, Grigorie, Antimie, Arcadie, etc.

Se poate observa, ca o concluzie, că printr-o citire lentă și repetitivă, toate rugăciunile folosesc vibrația și forța cuvintelor, pentru a deschide funcția unor organe, sau unele chakre (centri energetici), pornind de sus în jos, de la cap, prin cuvântul Tatăl, sau Dumnezeu, spre picioare adică pământ și apoi revenind la cap prin sfințire, înălțare, sau amin, cu care se încheie cercul rugăciunilor.

ANATOMIA ENERGETICĂ

În anatomia energetică se pot efectua aceleași proceduri și operații pe care le poate face un medic de orice specialitate. Singura diferență este că procesul se face cu puterea minții în spațiul energetic și nu presupune acțiune asupra corpului fizic. De exemplu, o operație de scoatere a unei pietre la rinichi sau la vezica biliară se poate face similar, iar forma nouă energetică (sănătoasă) așezată peste organul fizic va duce, în scurt timp, la eliminare pietrei. Se pot elimina și adăuga forme energetice peste cele fizice în așa fel încât să redăm sănătatea fiecărui organ și sistem în parte.

LUCRUL ENERGETIC PE ORGANE

Pentru a lucra în aura energetică trebuie să știi ce faci și să te protejezi, să nu iei vreo boală. Dacă ai constatat că există energii negative, le scoți și le arzi, Dacă lucrezi pe alte persoane este necesar același proces – protecție, eliminare energii și restructurare. Dacă nu ai forța necesară poți

apela la o persoană ce te poate ajuta. Mai poți lua parte la slujba de Maslu, pentru eliminarea energiilor negative, sau la liturghie pentru dezlegări.

Pe zonele cu energii negative, nu se face încărcare cu energie, pentru că le vei hrăni, iar zona afectată crește și boala capătă mai multă energie. După eliminarea câmpurilor negative începi reechilibrarea. Energiile negative se pot scoate cu aspiratorul astfel: așezi un capăt care trage, deasupra zonei dereglate, iar celălalt capăt în soare, sau în lava de sub pământ.

Metode de Reechilibrare:

1. - umple chakrele cu energie din soare sau univers; energia este: subtilă și grosieră, de forță; încearcă să fii mereu în conexiune cu Sursa, altfel vei pune energie de la tine și vei obose.
2. - curăță canalele energetice și așteaptă reacția organismului;
3. - folosește unelte care există sau care nu au fost inventate pentru operații: tăiat, cusut, scos, micșorat, mărit, spart sau ce ai nevoie, fără să afectezi alte organe sau zone învecinate. Important este să găsești cauza, nu să tratezi efectul, pentru că boala se va întoarce.
4. - Tehnica Ecranul. Ceri să vezi ce trebuie folosit pentru reparațiile respective.

Dacă nu ești sigur de eficiență vei recurge la:

- a. metoda chemării medicilor astrali care fac ei treaba pentru tine;
- b. metoda schimbării organelor energetice defecte, cu altele noi și sănătoase;
- c. vindecarea cu lumină (trebuie să o chemi) ;
- d. metoda vindecării cu sfinți, îngeri sau arhangheli.

CURĂȚAREA SPAȚIILOR ȘI OBIECTELOR

Curățarea casei – cu tămâie sau palo santo. Se arde tămâie sau palo santo (lemn dulce) și se spune o rugăciune în timp ce se face ritualul prin toată casa. ”Doamne Dumezeule cer ca această casă să fie curățată de toate energiile negative, de toate emoțiile, certurile, de toate energiile lăsate sau aduse ce sunt nebenefice. Ferește-mă de incidente. Umple Doamne casa mea de bucurie, pace, liniște, iubire, înțelepciune, belșug și abundență.”

Curățarea biroului – se poate face la fel ca la casă sau prin ...

Curățarea cu lumină – se vizualizează lumină albă (după accesarea stării alfa și deschiderea canalului divin de lumină) cum curge peste casă/mașină/birou/obiect și curăță. Apoi se cere Lumina Curcubeu pentru a aduce în fiecare parte a casei energia necesară pentru (liniște, somn, masă sănătoasă, abundență etc). Tot cu această tehnică se face:

- Curățarea mașinii personale
- Curățarea obiectelor (portofel, laptop, cameră video, pat, masă, etc)

Eliberarea de blocaje energetice și magie. Blocajele energetice și tipurile de magie (roșie, neagră, gri, maro) pot produce în corpul fizic mari dereglări și chiar boli grave, de asemenea pot afecta spațiile din casă, birou, mașină etc.

Protecția casei cu Sfera lui Iisus – Îl invoc pe Iisus și îl rog să formeze peste casa mea protecție cu Sfera lui Violet. Vizualizează cum casa ta este îmbrăcată în sferă și cuprinsă în ea. Protecția te ferește de energiile negative, de atacuri energetice și de tot ce diferă de binele cel mai înalt al celor ce locuiesc în ea.

Protecția casei cu simboluri – aplică simbolurile din Reiki Gr 2 și Crucea

Protecția casei cu îngeri și arhangheli – Invoc pe Arhanghelul Mihail, Rafael, Ariel și Uriel și Îngerii Protecției să-mi înconjoare casa și să o protejeze de energiile nebenefice și de ce diferă de binele meu cel mai înalt sau al celor care locuiesc în ea.

Reprogramarea spațiilor cu tehnica Gamma Waves Reprogramming

Se face intrarea în TWR: Vizualizează rădăcini cum cresc din tălpi și se duc adânc în pământ. Prin rădăcini extrag energie de la Mama Pământ, energie electromagnetică și o urc prin tălpi, picioare, bazin, piept, brațe, cap, până se umple tot corpul. Apoi mă vizualizez în creștetul capului și intru într-un lift tip capsulă cu care mă deplasez în sus pe 10 nivele. Când am ajuns la nivelul 10, ies din lift și întâlnesc o lumină albă cu care mă contopesc. **Apoi rostesc Formula.** După ce am acordat timpul necesar schimbării programelor, revin pe același traseu pe care am plecat. Intru în liftul capsulă, cobor 10 etaje, ajung în creștetul capului la nivelul 1 și cer ca toate structurile mele să vină la locul lor. Vizualizez cum îmi cresc rădăcini din tălpi și încep să mișc ușor corpul, deschid ochii și revin în starea beta.

Formula: Cer să văd ce programe limitative și care blochează energia casei mele există. După ce le percep, cer curățarea lor și eliminarea. Asisti la proces apoi, cer ca pereții casei mele și obiectele din casă să se restructureze energetic pentru a mă susține și ajuta în tot ceea ce fac. La final adaugă binecuvântări

Reiki Gradul II

La acest grad se face inițiere pe simboluri și se învață modul și scopul folosirii lor.

Ce sunt simbolurile?

Simbolurile sunt chei care deschid porțile către anumite dimensiuni. Ele concentrează Lumina pentru a putea fi folosită în diferite scopuri. Simbolurile sunt tridimensionale și fiecare are vibrație proprie.

Când activăm un simbol acolo vin una sau mai multe entități de Lumină din dimensiunea pe care respectivul simbol a deschis-o.

Nu este permisă desenarea simbolurilor pe alte persoane fără acordul acestora. Se consideră agresiune PSI și se plătește ca atare. Singurul loc unde se pot desena simboluri fără acordul persoanelor este vertical în chakra a VII, deoarece aceasta aparține în totalitate lui Dumnezeu.

Activarea simbolurilor

1. desenare cu degetul, cu un betigaș parfumat, cu centrul palmei;
2. vizualizarea simbolului/desenare cu ochiul;
3. suflarea simbolului;
4. rostirea numelui simbolului de trei ori.

Activarea palmelor

Se desenează simbolul în palmă în timp ce se rostește numele lui de trei ori, după care se bat palmele de 3 ori rostindu-se numele lui la fiecare bătaie.



Cho-Ku-Rei

Traducere: Toată puterea Universului aici! acum!

Este cunoscut ca Simbolul Puterii.

Aplicațiile lui sunt multiple, este unicul simbol de grad II care se poate folosi singur ori de câte ori este nevoie.

Utilizări: - Concentrează și amplifică Lumina în locul unde este desenat,

- Curățarea unor spații de energii malefice împreună cu SHK,
- Aplicat pe chakre împreună cu Sei-He-Ki deschide, curăță și protejează chakrele,

- Aplicat pe mâncare, lichide, cristale, bijuterii le curăță și le energizează,
- Util pentru sigilarea energiilor, tratamentelor, inițierilor, câmpurilor, dimensiunilor, faptelor, gândurilor
- Se poate folosi împotriva furtului de Lumină. Se face CKR invers pe atacator.
- Se aplică în palme înainte de autotratament
- Pentru protecția mașinii se face sus, jos și pe lateralele mașinii.
- Pentru protecția obiectelor se face CKR pe ele.

Sei-He-Ki



Traducere: Umanitatea și Divinitatea se unesc pentru a forma un Întreg!
Este cunoscut ca simbolul vindecării mentale și emoționale. Este simbolul armoniei.

Utilizări: - Curățarea unor spații: Împreună cu Cho-Ku-Rei se aplică pe pereți, tavan, podea iar în mijlocul camerei se desenează Dai-Ko-Mio sau CRUCE.

-Purificarea mâncării, băuturilor, cristalelor împreună cu CKR, etc.

-În caz de depresie, tristețe, supărare, anxietate, frică, furie, divorț, singurătate, fobii, frustrare, gelozie.

-Deschide chakrele și câmpul, astfel putând fi eliminate energiile negative de la nivelul respectiv.

-Sei-He-Ki făcut dublu pe chakra coroanei egalizează emisferele cerebrale.

-Lucrul cu subconștientul.

-Aplicare în palme pentru autotratament.

-Armonizarea cu alte persoane. Atenție, la armonizare schimbul energetic este mare, iar energiile persoanelor care participă se egalizează. Dacă te armonizezi cu o persoană încărcată negativ vei prelua încărcătura negativă și vei ceda încărcătura pozitivă, până în momentul în care ambele persoane au aproximativ aceeași încărcătură energetică. A te armoniza cu o persoană fără acordul acesteia este o încălcare a Liberului Arbitru.



Hon-Sha-Ze-Sho-Nen

Traducere: Divinitatea din mine salută Divinitatea din tine! Nu există trecut, prezent, viitor!

Hon-Sha-Ze-Sho-Nen este simbolul care șuntează timpul și spațiul, astfel orice practicant Reiki care are acces la acest simbol poate trimite lumină la distanță, în trecut sau în viitor. Practicantul poate face tratamente, energizări, curățări, etc. toate de acasă, pacientul putând fi la mii de kilometri și va primi Lumină instantaneu.

Nu se folosește niciodată singur, pentru că cea mai importantă acțiune a lui este aceea de a permite trimiterea Luminii la distanță.

Metode de trimitere a Luminii la distanță și în timp

Metoda distanței - Se activează palmele cu toate simbolurile cunoscute.

Se așează palmele în fața noastră în dreptul plexului, se mentalizează persoana căreia îi trimitem Lumină între palmele noastre. Se activează în aer simbolurile între palme CKR, SHK, HSZSN (desenare plus pronunția numelui de 3 ori), se trimite Lumină 5-10 minute. La sfârșit se multumește Divinității și este ideal a se face o rugăciune pentru cel tratat.

Metoda ursulețului - Se activează palmele cu toate simbolurile cunoscute incluzând CKR, SHK, HSZSN.

Se ia un ursuleț de pluș și cu palmele pe el se urmează pozițiile de autotratament. Ursulețul este doar un ajutor pentru a putea mentaliza, el poate fi înlocuit cu o sticlă de apă, cu un telefon mobil sau cu un aparat de fotografiat. Pe același principiu se poate face tratament la distanță cu ajutorul obiectelor din jurul nostru, fără a uita să îl facem de sus în jos.

Metoda fotografiei - Se efectuează cu ajutorul unei fotografii cu persoana ce urmează să primească tratament Reiki, fotografia să nu fie de grup. Se scrie pe spatele fotografiei o afirmație pozitivă, de ex: "Trimit Lumină lui "cutare, numele de botez dacă se poate" spre binele lui suprem, pe toate planurile: sănătății, social, profesional, financiar, material, comunicării, familial, spiritual;

pentru a fi în armonie cu ea însăși, cu toată lumea, cu universul. Toate acestea cu acordul lui Dumnezeu. Apoi tot pe această parte a fotografiei se desenează cu pixul toate simbolurile cunoscute activându-le la sfârșit, neuitând de Hon-Sha-Ze-Sho-Nen. Se activează palmele și se trimite Lumină cu palmele 10-15 minute. De asemenea se poate trimite Lumină pe fotografie activând simbolurile pe fotografie și apoi așezând palmele pe imagine trimițând Lumina spre binele suprem al persoanei, dacă vrea să primească acea Lumină după Voia Lui Dumnezeu, ce nu primește să fie redirecționat acolo unde este mai mare nevoie în Univers.

Metode de trimitere a Luminii în timp: prezent, trecut, viitor

În trecut - Având simbolul HSZSN se poate trimite Lumină în trecut. Acest fapt nu schimbă trecutul dar poate schimba percepția, acțiunea, urmările acelui eveniment în timpul prezent și viitor. Este recomandat a trimite Lumină la momentele grele din viață cum ar fi un accident, un divorț, un viol, etc. Se pot folosi metodele de mai sus cu intenția clară de a trimite Lumină propriei persoane în trecut la respectivul moment dorit vindecat. Se trimite 10-15 minute pe zi. Sau se poate lua o bucată de hârtie pe care se scrie afirmația dorită, de ex: " Îmi trimit Lumină în trecut la data ... situației pentru a anihila orice energii și informații malefice, orice forme gând malefice create atunci și rog îngerii mei de Lumină să îmi arate ceea ce eu trebuia să învăț din acea situație, totul spre binele meu suprem cu voia lui Dumnezeu."

În viitor - Se poate folosi metoda distanței putând trimite Lumină unei situații viitoare, un examen, o conferință, o întâlnire, pentru concediu, pentru când vom avea 70 ani, pentru momentul morții sau pentru a avea o înmormântare frumoasă. Pentru viitor se pot folosi și proiectele.

Proiectele Reiki - Se scrie proiectul pe o coală de hârtie. Proiectul să fie formulat corect, la timpul prezent, în acord cu Legile Divine. Pe verso se desenează cu pixul toate simbolurile cunoscute apoi se activează cu degetele. Se împătorește coala și se dă Lumină zilnic timp de câte 10 -15 minute. Dacă proiectul nu este în acord cu Legile Divine sau nu face parte din Voința Divină nu se întâmplă nimic. Ex: "Mihai are serviciul ideal, la locul ideal, cu colegii ideali, cu șeful ideal, primește salariul ideal, are programul ideal, totul după Voia Lui Dumnezeu și în acord cu Legile Divine."

Pentru persoanele decedate și copiii avortați

Se poate trimite cu metoda distanței cu specificațiile: spre binele lor suprem, dacă vor să primească această Lumină, după Voia și cât le este lor îngăduit de Dumnezeu.

La copii avortați se trimite până sunt ridicați la cer.

La Îngeri

Principiul este același. Și Îngerii au nevoie de Lumină. Se poate măsura și radiesteziac cât la 100% au Îngerii mei Lumină pentru a mă ajuta la ceea ce vreau să fac. Scopul trebuie să fie în acord cu Legile Divine.

RADIESTEZIE GRADUL II

În cadrul gradului II se va studia radiestezia biologică. Aceasta include:

- sistemele vii
- caracteristicile sistemelor vii
- parametrii inforenergetici
- biocâmpuri
- anomalii în limite firești și patologice
- paradiagnoza
- energiile benefice fundamentale (EBF)

Binele și răul în Univers

Binele și răul coexistă în Univers, dar nu se întrepătrund. Aceasta este viziunea religiei creștine. În religia orientală, ele se întrepătrund (Yin-Yang).

+	-
Dumnezeu	Satan
Legi și reguli	Fărădelegi
Creație	Distrugere
Ordine	Dezordine
Integrare	Diferențiere
Credință	Necredință
Calm și armonie	Agitație și dezechilibru
Comunicare directă cu Dumnezeu	Comunicare indirectă (interferată)
Evoluție	Involuție

Undele

Fenomenele se manifestă prin unde.

Definiție: *Unda* este forma sub care se propagă o oscilație într-un mediu elastic.

Lungimea de undă (λ) este egală cu distanța parcursă atâta timp cât unda vibrează.

Frecvența este egală cu numărul de vibrații pe secundă.

Materia vie are un anumit tip de emisie, cu o frecvență de 6-8 Hz la oameni, mai puțin la animale, și mai puțin la plante, iar la minerale frecvența ajunge la 1-2,5 Hz.

Creierul uman folosește pentru activitatea conștientă și reflexă între 15-20% din masa sa neuronală. Restul este alocat activității subconștiente, pentru stocarea și prelucrarea informațiilor din memoria ancestrală și a informațiilor dobândite în timpul somnului în viața prezentă.

Definiție: *Radiestezia biologică* realizează comunicarea dintre sistemele vii prin intermediul subconștientului, care - o dată cu primirea unei informații - ne trimite mesaje specifice resimțite ca plăcere/disconfort, liniște/neliniște, siguranță/nesiguranță, încredere/neîncredere etc.

Raportarea realității fizice la aceste semnale și urmărirea conștientă a coordonării dintre semnale și realitate duc treptat la creșterea intuiției și a capacității de formare a algoritmilor inteligenți.

Algoritmii sunt o matrice operațională ce rezolvă favorabil o situație, eliminând necesitatea analizei și sintezei de caz, pentru că acestea sunt cuprinse în matricea respectivă.

Algoritmii cresc în inteligență o dată cu specializarea în anumite domenii. (ex. un meseriaș bun trebuie să vadă finalitatea unei operațiuni, fără ca aceasta să se producă)

Sunt 4 grupe de unde de vibrație a creierului uman ce fac legătura subconștientului cu mentalul (conștientul):

- Undele Beta*, caracteristice activității conștiente. În timpul acestei emisii suntem treji și conștienți. Au între 21-14 cicli/sec.
- Undele Alfa*, caracteristice stării de semiconștiență. La acest nivel are loc percepția extrasenzorială a luminii și se produce reînnoirea energiilor celulare. Constituie primul nivel al sugestiei. Au între 14-7 cicli/sec.
- Undele Gamma*, caracteristice stării de somn. Dacă sunt controlate, se pot manifesta fenomene PK. Tot la acest nivel se poate face "anestezie" fără anestezice pentru intervenții chirurgicale, stomatologice etc. Au între 7-4 cicli/sec.
- Undele Delta*, caracteristice somnului profund. Constituie nivelul sugestiei totale. Tot aici se află nivelul amintirii integrale. Au între 4-0,5 cicli/sec.

Fazele degradării fizice

Degradarea fizică este ultimul stadiu al degradării unui sistem viu.

Într-o primă fază are loc *degradarea energetică*, ceea ce conduce la formarea de anomalii i.e. care blochează anumite organe sau sisteme, fapt ce devine la rândul său cauză pentru alte blocaje energetice.

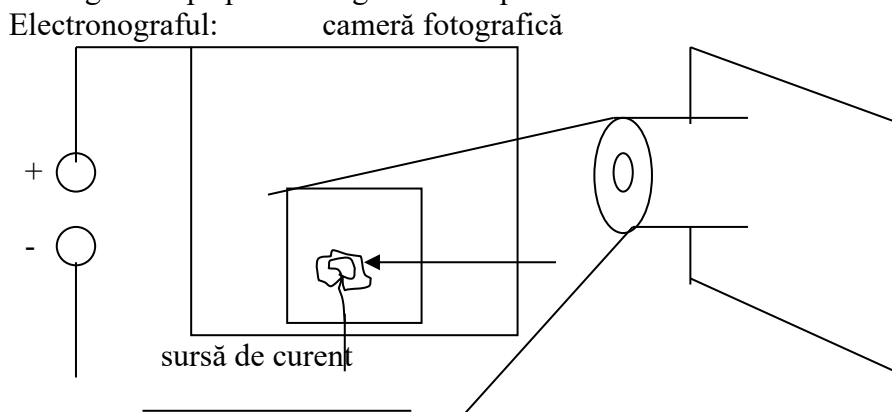
Degradarea energetică se poate produce ca urmare a unor abuzuri, suprasolicitări sau a unei vieți dezordonate, sau în urma comiterii unor fapte de vibrație (calitate) joasă, ceea ce permite intrarea în rezonanță cu diverse formațiuni i.e. malefice.

Faza a 2-a. După degradarea energetică apare faza *anomaliilor funcționale* (organele nu mai funcționează la toată capacitatea lor și nici prestația lor nu mai e bună).

Faza a 3-a. Apare *degradarea fizică (anomalie structurală)*. Fizicul nu mai poate ține sufletul implementat și poate surveni decesul.

Electronografie

Definiție: *Electronografia* este o tehnică ce pune în evidență câmpurile electromagnetice ale corpurilor vii sau nevii și este un procedeu fără efecte negative asupra viului, în cadrul căruia prin obiectul testat se trece un curent electric polarizat de tensiune mare și intensitate mică pentru un timp foarte scurt, ceea ce produce anumite efecte la limita exterioară a corpurilor respective, efecte care sunt înregistrate pe placă fotografică sau pe film.



Unui sistem viu sau neviu i se trimite un impuls electric care determină din partea acestuia un răspuns electromagnetic ce se imprimă pe o placă fotografică.

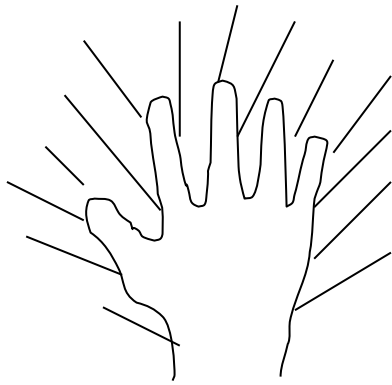
Toate sistemele au în imediata vecinătate a limitei lor exterioare o zonă de legătură cu mediul sau cu un alt sistem, zonă care poartă numele de *interfață*.

În zona de interfață a unui obiect electronografiat se observă niște radiații numite *streameri* și care au luminiscentă, formă și structură variabilă.

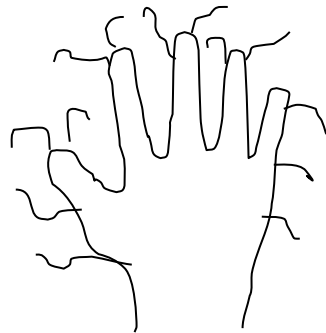
Părinții electronografiei au fost soții Kirlian (armeni), prin experimentele făcute în fosta URSS în anii 1939-1940.

La persoanele sănătoase electronografiate (de obicei se electronografiază mâna sau laba piciorului), streamerii sunt organizați, drepecți, luminoși și se găsesc pe toată suprafața sistemului.

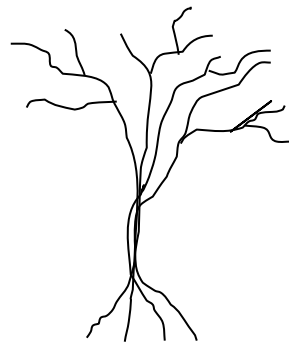
La persoanele bolnave, apar pete neluminoase, porțiuni ce nu răspund la impulsul electric, iar streamerii prezintă curburi, dezorganizare și luminozitate mai mică.



mână de om sănătos



mână de om bolnav



streamer de cărbune vegetal

Apa prezintă streameri extrem de diferiți, în funcție de proprietăți.

Apa sfințită rămâne mereu "vie", conform unui algoritm care ia un atom de oxigen și îl "plimbă" peste tot în căutarea hidrogenului cu care să formeze o nouă moleculă.

Cu electronograful se pot face teste de compatibilitate. Dacă așezăm simultan mâinile a 2 persoane compatibile, streamerii lor se întrepătrund și se atrag.

Dacă persoanele nu-s compatibile, apare un bloc energetic negru.

Lângă o persoană bolnavă, streamerii se retrag.

La consum excesiv de cafea, în timpul somnului sau sub anestezie, imaginea streamerilor se modifică precum la sistemele nevii.

Definiție: *Interfețele* sunt zone care au proprietăți i.e. caracteristice sistemelor cărora aparțin.

La cel puțin 2 sisteme diferite, interfețele sunt compuse din inforenergii comune ambelor sisteme, inforenergii care se află într-o continuă dinamică și remaniere.

Important pentru terapie:

1. Orice sistem are o zonă de interfață cu sistemul căruia îi aparține.
2. Orice semnal produs de un sistem străbate interfața acestuia, intră în interfața altor sisteme, modificând starea i.e. a acestora din urmă.

Teoria biostructurală

A fost descoperită simultan de Eugen Macovski și de un cercetător american dar, datorită regimului comunist, Macovski a publicat-o la câteva zile după american.

Eugen Macovski a spus că Trup + Suflet = Bios. Experimentele lui au constatat în cântărirea unor sisteme vii înainte și după deces. Americanul a cântărit inclusiv oameni. Ambii au constatat că, în momentul morții, incintele în care se aflau sistemele respective s-au "ușurat" cu 30-33 gr.

Trup = *Structură Fizică* (SF) + Suflet = *Structură Noesică* (SN) => 100%SF + 100%SN = 100%viață

Dacă structura fizică este afectată, 60%SF + 140%SN = 100%viață. Sufletul compensează afecțiunea fizică și "supralicitează".

În urma experiențelor, s-a ajuns la concluzia că interfața dintre SF și SN alcătuiește ea însăși o structură. A fost denumită *Structură Biosică* (SB).

SF este formată din materie și reprezintă suportul fizic în care SN, sufletul, se implementează, se așează pentru a da viață aceluia trup.

SN (sufletul) este formată din programele informaționale caracteristice existenței respective, programe implementate într-un suport energetic de natură subtilă. Tot în SN se află memoria ancestrală a sufletului respectiv, memorie care se încarcă pe parcursul existenței cu elemente noi (diferite experiențe de viață).

Toate aceste modificări informaționale ce apar în programele noesice determină comportamentele ulterioare ale individului, acest fapt explicând firea omenească cu particularitățile ei unice, cât și desfășurarea vieții sub incidența *legii karmei*.

SB (Structura Biosică) este o structură hibrid (interfață) între SN și SF, care are ca rol traducerea, decodificarea algoritmilor din SN și punerea acestora la dispoziția SF, pentru ca aceasta din urmă să-și poată desfășura procesele vieții.

Aceste 3 structuri se găsesc la toate sistemele vii din acest univers, indiferent de regnul sau nivelul lor de evoluție.

La oameni, SB are și un rol aparte. Oamenii au pervertit o parte din SB în ceea ce se numește curent "rațiune", motiv pentru care decodificarea corectă a algoritmilor din SN lasă de dorit câteodată.

Dr. Claudiu Dumitriu a introdus în Infoenergetică *Vectorul Total (T)*. Acesta e un parametru de sinteză care se măsoară după ce au fost determinate valorile unei anumite caracteristici pe fiecare structură în parte. Vectorul Total se apropie valoric de valoarea găsită pe structura cu care sistemul viu se manifestă preponderent.

T ne arată în acest fel și gradul de evoluție al subiectului. Dacă:

T este apropiat de F, individul e primitiv;

T este apropiat de B, individul e rațional;

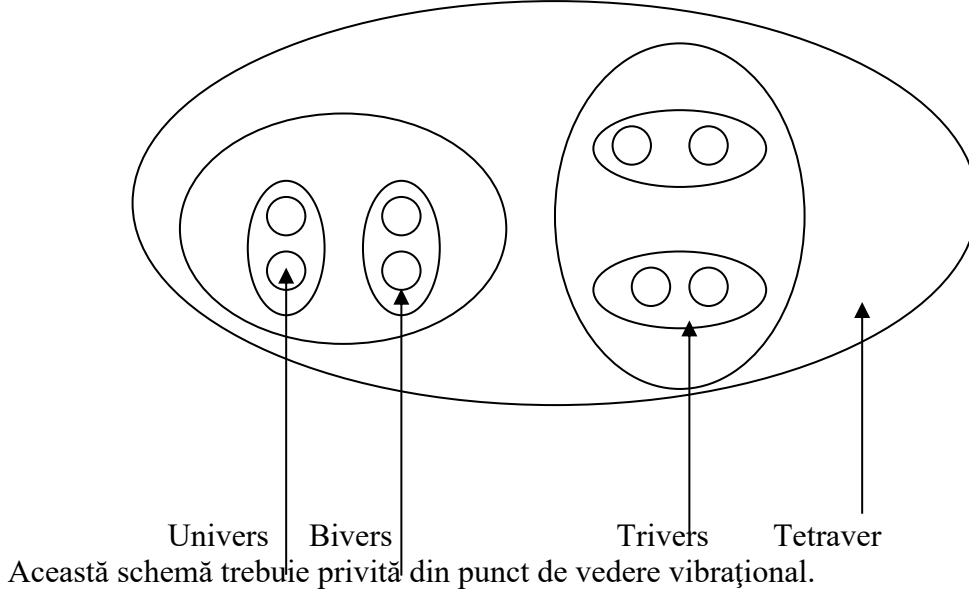
T este apropiat de N, individul e evoluat, o persoană ce-și ascultă sufletul.

Exemplu (raportat la idealul de bunătate uman, care este 100):

F	B	N
78	89	96

În afară de cele 3 structuri de bază, sistemele vii pot avea și așa-numitele *structuri superioare* (eonice și supraeonice, enisice și supraenisice). Aceste structuri se găsesc de regulă la existențele foarte evoluat care nu sunt caracteristice universului nostru, dar se pot găsi dezvoltate într-o anumită proporție și la anumiți oameni care prezintă drept caracteristică esențială o SN foarte puternică/evoluată.

În Inforenergetică, universurile existențiale (cerurile) se numesc *versuri* și au denumirea după numărul lor de ordine: Univers, Bivers, Trivers, Tetravers ... Decavers. Existențele dintr-un vers au un număr de structuri minim egal cu numărul de ordine al versului din care fac parte.

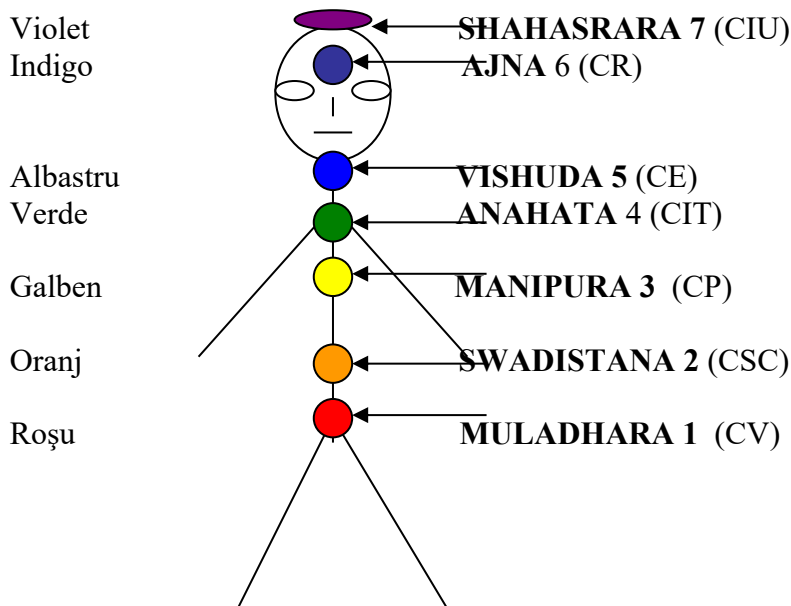


Centri inforenergetici (chakre)

În limba indiana, *chakra* înseamnă roată, motiv pentru care denumirea centrilor energetici a fost astfel aleasă, persoanele cu extrasensibilități optice identificând forma centrilor inforenergetici ca fiind rotundă și prezentând "spițe", aidoma unei roți.

Centri inforenergetici au o mișcare de rotație levogiră (spre stânga) și se află amplasați pe axul trunchiului. Prin activitatea lor energetică foarte mare, chakrele generează biocâmpuri care împrumută caracteristica informațională și culoarea de la chakrele care le-au generat.

La orice sistem viu sunt 7 chakre și, ca și biocâmpurile pe care le generează, sunt în legătură directă cu activitatea structurilor sistemului viu. Astfel, primele 4 chakre se numesc *chakre primare* și au o legătură preponderentă cu SF, chakrele 5 și 6 (împreună cu biocâmpurile lor) au legătură cu SB, iar chakrele 6 și 7 au legătură cu SN. Deci, chakra cu numărul 6 este de tranzit.



MULADHARA (roșie) - la baza coloanei vertebrale. Generează și guvernează activitatea *Câmpului Vital (CV)*.

SWADISTANA (oranj) - a treia vertebra. Generează și guvernează *Câmpul de Supraveghere și Control (CSC)*. Acesta formează aura.

MANIPURA (galbenă) - în dreptul stomacului. Generează și guvernează *Câmpul de Protecție (CP)*.

ANAHATA (verde) - în dreptul pieptului (unde se intersectează brațele crucii). Generează și guvernează *Câmpul de Contact Informațional Teluric (CIT)*.

VISHUDA (albastră) - în spatele tiroidei. Generează și guvernează *Câmpul de Emisie (CE)*.

AJNA (indigo) - prima vertebra. Generează și guvernează *Câmpul de Recepție (CR)*.

SHAHASRARA (violetă) - în creștet, poziționată orizontal. Generează și guvernează *Câmpul de Contact Informațional cu Universul (CIU)*.

Prin *cromoterapie*, se poate influența activitatea chakrelor prin intermediul a diferite culori.

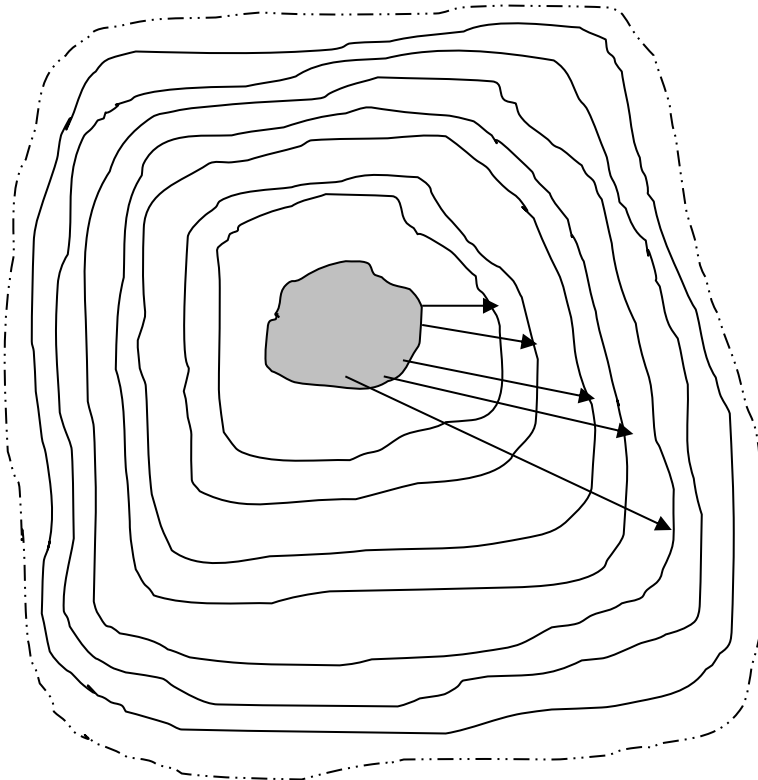
Biocâmpuri

Biocâmpurile fizice (BCF) nu au consistență fizică, dar însoțesc structura fizică a sistemelor vii.

Biocâmpurile sunt formațiuni i.e. generate și coordonate de centrul i.e. al sistemelor vii. Ele au consistență energetică și informațională diferită, corespunzător funcțiilor pe care le îndeplinesc în viața sistemului viu.

Biocâmpurile unui sistem viu sunt în număr de 7 și se găsesc întotdeauna în aceeași succesiune, pornind de la limita exterioară a sistemului viu spre înafară.

Biocâmpurile diferă ca formă de la regn la regn, iar ca mărime și densitate i.e. diferă și de la individ la individ.



Mărimea unui biocâmp se măsoară de la limita exterioară a sistemului viu până la limita biocâmpului respectiv. Cele 7 biocâmpuri fizice sunt:

1. *Câmpul Vital (CV)* este de culoare roșie și răspunde de viața sistemului viu. Mărimea lui momentană are legătură cu durata vieții. Când nivelul i.e. al unui sistem viu ajunge la 60% din normalul biologic al acestuia, starea de sănătate a sistemului respectiv este grav depreciată. Când nivelul i.e. ajunge la 30%, în cele mai multe situații se instalează decesul.
2. *Câmpul de Supraveghere și Control (CSC)* asigură integralitatea sistemului viu. Formează imaginea fantomă a unui segment care eventual lipsește, de asemenea determină măsuri de revenire la calitățile inițiale în caz de boală, conține programe de refacere a structurii fizice.
3. *Câmpul de Protecție (CP)* sesizează tot ce intră în spațiul propriu al ființei respective, "anunță" subconștientul, care la rândul lui generează semnale specifice ce vor fi decodificate de conștient în mod reactiv sau analitic. Dacă CP este mic, automatismele de apărare (inclusiv decizia conștientă) se fac cu întârziere. Cei cu CP slab sunt expuși la accidente.
4. *Câmpul de Contact Informațional Teluric (CIT)* asigură legătura sistemului viu cu planeta pe care acesta locuiește. Persoanele cu CIT foarte dezvoltat simt foarte adesea fenomenele telurice (seisme, alunecări de teren) înainte ca ele să se producă. Orice gând sau faptă se transmite prin intermediul CIT planetei, care pe de-o parte înmagazinează vibrația caracteristică faptei respective în propria sa memorie, iar pe de altă parte informația este transmisă prin intermediul canalelor energetice planetare direct în Banca de Date. Sunt 7 canale energetice care fac legătura între Terra și Banca de Date, dintre care unul este în Vârful Omu.

Aceste prime 4 biocâmpuri sunt în legătură directă cu SF, activitatea lor preponderentă referindu-se la aceasta.

5. *Câmpul de Emisie (CE)* răspunde de influența sistemului viu asupra mediului. Constituie o parte din ceea ce este necesar pentru manifestarea fenomenului telepatic.
6. *Câmpul de Recepție (CR)* răspunde de influența mediului asupra sistemului viu. Acest biocâmp, dezvoltat și armonizat, ajută la creșterea capacității de percepție extrasenzorială. E primul biocâmp care percepe semnalele i.e.. Este așa-numita "intuiție".
7. *Câmpul de Contact Informațional cu Universul (CIU)* asigură integrarea sistemului viu în versul din care face parte și deasemeni asigură legătura sistemului viu cu Divinitatea.

CE și CR sunt în legătură cu SB, iar CR și CIU sunt în legătură cu activitatea SN.

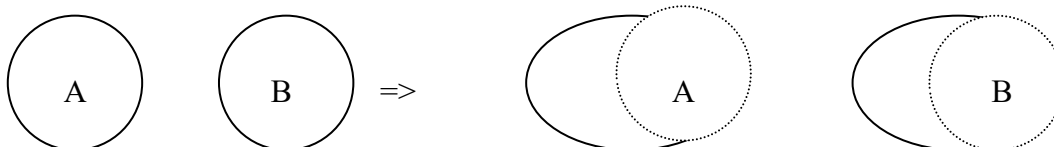
Dincolo de aceste 7 biocâmpuri există un câmp perturbator care nu este de aceeași natură cu biocâmpurile și nici cu mediul, este o zonă de interfață.

Biocâmpurile prezintă variabilitate evidentă în anumite condiții, elementul determinant fiind *activitatea internă a sistemului viu*.

După moarte, dispar CV, CSC, CP și CR. Rămân active CIT, CE și CIU.

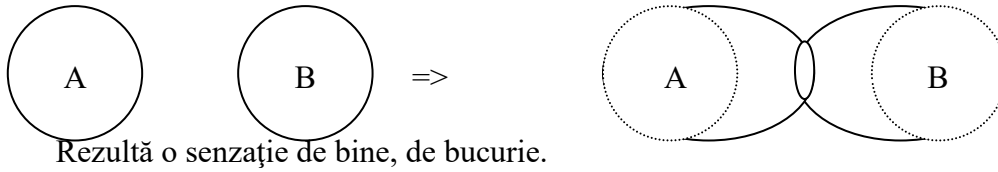
Când se întâlnesc 2 sisteme vii, poate apărea unul din următoarele 2 cazuri:

a) Dacă A este mai slab și B este mai agresiv:



Sistemele vii care sunt conștiente de slăbiciunea lor trebuie să-și întărească în special CP și trebuie să-și înfrângă teama și sila.

b) Dacă A și B sunt atrași reciproc:



Variabilitatea biocâmpurilor

Biocâmpurile unui sistem viu se află într-o proporție unică pentru fiecare sistem viu în parte, ele variind ca dimensiune în funcție de mai mulți factori.

Proporția biocâmpurilor aceluiași sistem viu tinde să se refacă, chiar dacă variabilitatea este accidentală și cu atât mai mult atunci când variabilitatea se face în cadrul unui proces de durată.

Proporția unică a biocâmpurilor pentru fiecare sistem viu în parte este reglată de niște rapoarte R_1 , R_2 și R_3 , cu ajutorul cărora putem interpreta starea momentană a sistemului viu.

Biocâmpurile variază în primul rând din cauza activităților în care sistemul viu se implică și a activităților lui interne. Mai variază în funcție de zi și noapte, vârstă, anotimp, oboseală, boală, sub influența astrelor și a altor sisteme vii.

R_1 compară oricare dintre biocâmpuri cu diametrul sistemului respectiv.

$$R_1 = \forall Bc_{1-7} / \Phi_{\text{sistem}}$$

R_2 compară oricare dintre biocâmpurile de la 1 la 6 cu biocâmpul 7. Arată starea sistemului viu în funcție de gradul de spiritualitate.

$$R_2 = \forall Bc_{1-6} / Bc_7$$

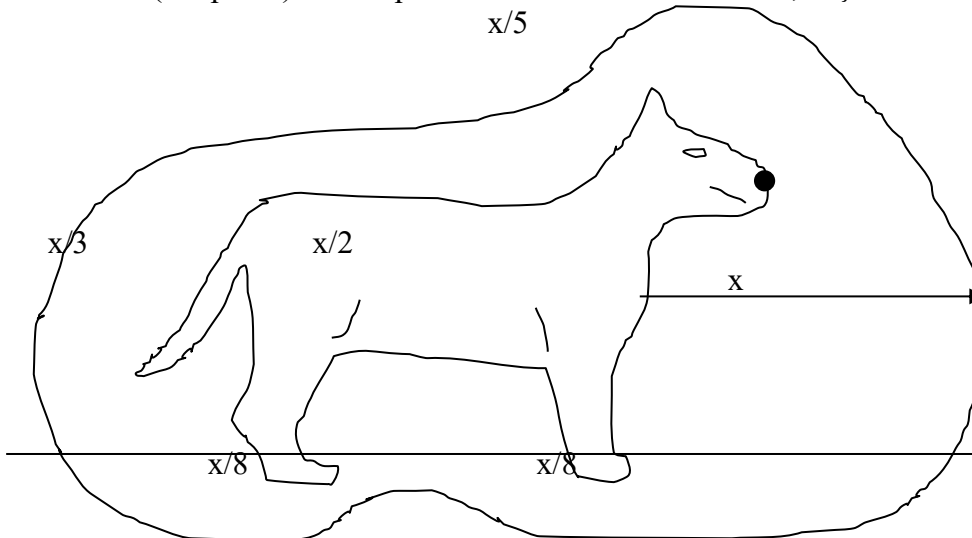
$$R_3 = \forall Bc_{1-7 \text{ val. moment}} / \text{același } Bc_{\text{val. max.}}$$

Aceste rapoarte dau caracterul de unicitate al sistemelor vii.

Biocâmpurile aceluiași sistem viu nu pot crește sau descrește decât până la limita cu biocâmpul învecinat.

Biocâmpurile animalelor

Măsurând (din profil) biocâmpul unui câine din ANAHATA, obținem o mărime x .



Măsurând din față, obținem mărimea $x/2$.

Exemplu de modificare a biocâmpurilor în urma interacțiunii om - câine agresiv:

$$R_1^{CIU}_{om} = 300\text{cm}/30\text{cm} = 10$$

diametrul de 30cm al omului = $(40\text{cm între umeri} + 20\text{cm față-spate})/2$

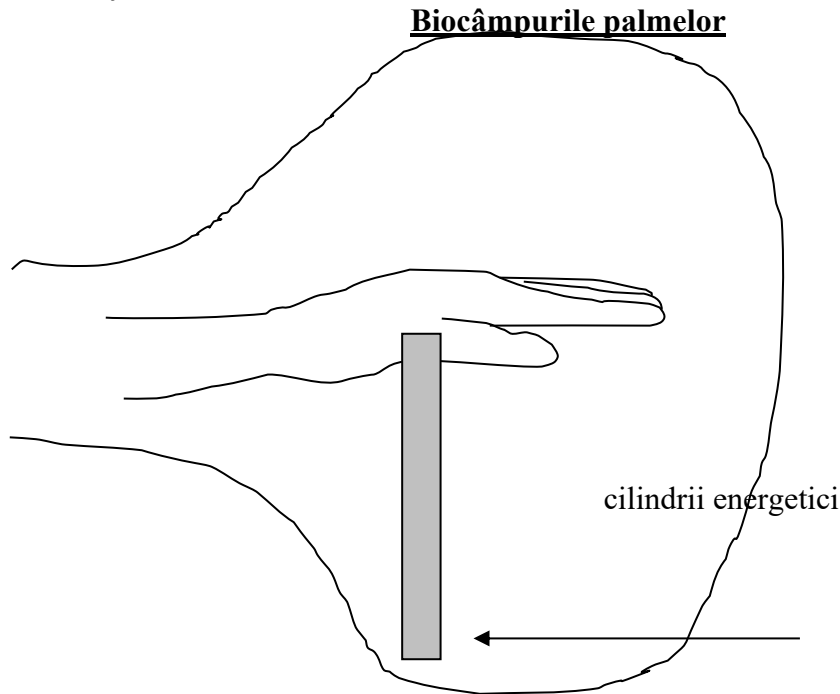
$$R_1^{CIU}_{câine} = 150\text{cm}/20\text{cm} = 7,5$$

După atac,

$$R'_1{}^{CIU}_{om} = 150\text{cm}/30\text{cm} = 5$$

$$R'_1{}^{CIU}_{câine} = 180\text{cm}/20\text{cm} = 9$$

Animalele și-au dezvoltat de-a lungul evoluției speciilor anumite biocâmpuri strict legate de modul lor de hrănire. Prădătorii și-au dezvoltat CE, iar animalele care constituiau prada și-au dezvoltat CR și CP.



S-a constatat că biocâmpurile palmelor sunt foarte variabile de la zi la noapte și variază mai mult la bărbați decât la femei.

Un om normal poate avea biocâmpurile palmelor de 30-150 cm, în timp ce persoanele cu preocupări de spiritualitate și cu practică bioenergetică au în mod firesc câmpurile palmelor de 2-5 m și la nevoie se pot extinde la infinit.

Pentru o terapie eficientă este suficient un biocâmp al palmelor de cca. 1 m. Mult mai importantă este concentrarea.

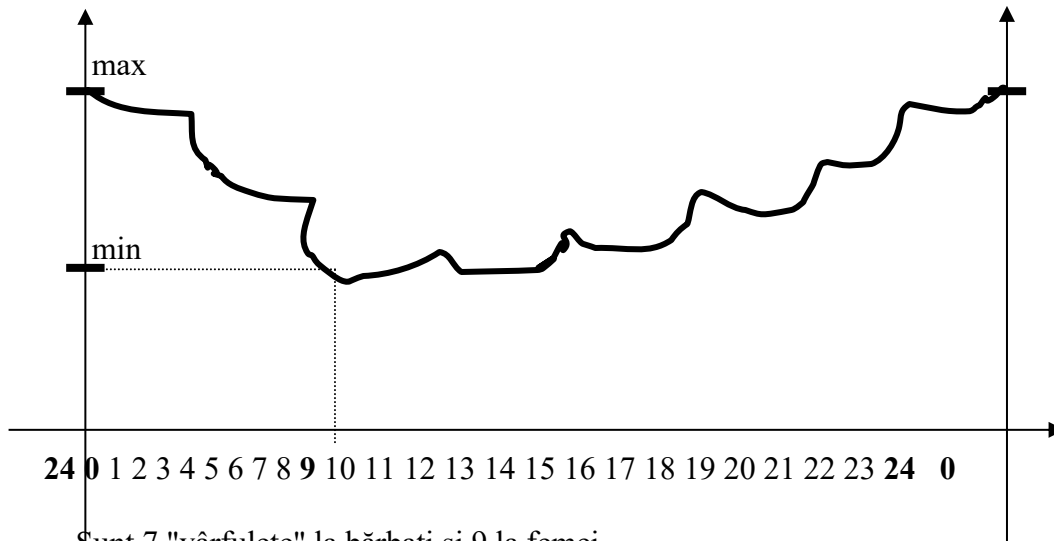
S-a constatat că pe parcursul a 24 de ore biocâmpurile palmelor ating un punct de maxim în jurul orei 24 (0 din a doua zi) și un punct de minim la ora 9. Mai există și alte variabilități mai mici în timpul zilei.

În podul palmei se află *cilindrii energetici*. S-a constatat că mâna mai întrebuințată are biocâmpurile și cilindrii mai dezvoltati.

De obicei, biocâmpurile aferente podului palmei sunt mai mari decât biocâmpurile posterioare (ale dosului palmei). Totuși, cam 30% din timp, biocâmpurile posterioare pot fi mai puternice.

La bărbați diferența dintre maxim și minim este de cca. 55%, iar la femei de cca. 30%.

Graficul evoluției circadiene (pe parcursul a 24 de ore) a biocâmpurilor palmelor
biocâmpuri palme



Sunt 7 "vârfulețe" la bărbați și 9 la femei.

Variațiile mici apar atunci când câmpurile posterioare devin mai puternice decât cele din podul palmei. Pe de altă parte, câmpurile care se nasc în jurul punctului Lao Gong din podul palmei (unde "ne frige") au rolul de a ne integra prin palmele noastre în acest univers. Aceste câmpuri au rol de rădăcini i.e., adică ne ajută la captarea informațiilor și energiilor necesare vieții din oceanul informațional.

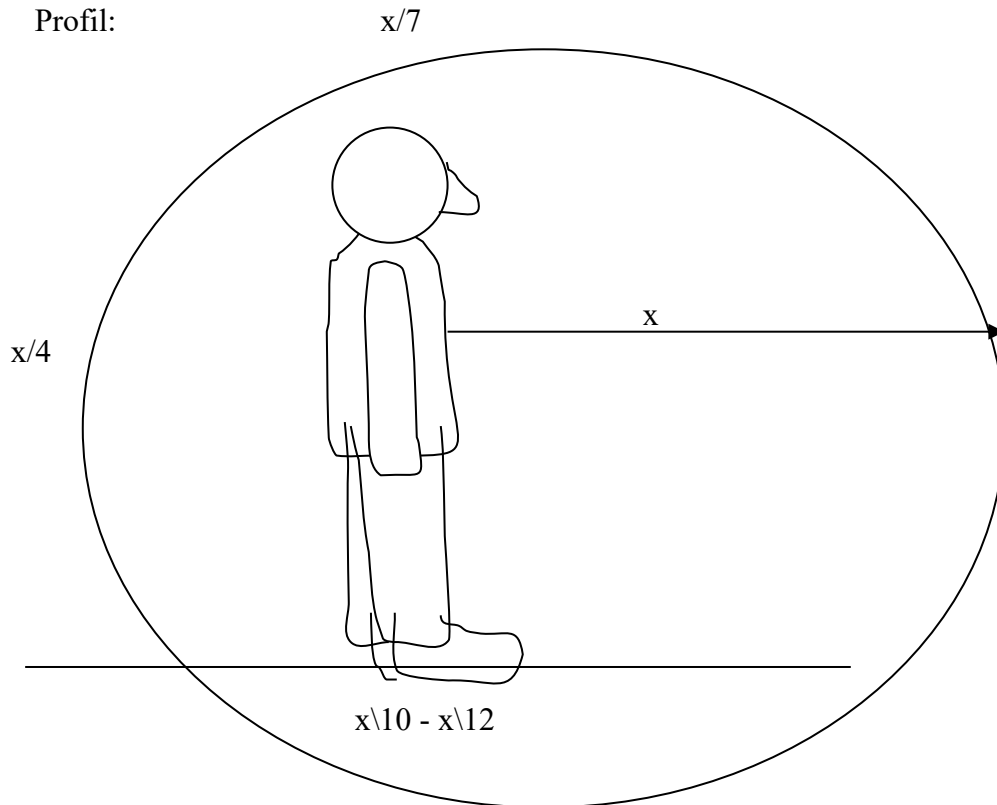
De la ora 9 la ora 24 se absorb energii din Univers, niciodată capacitatea maximă a biocâmpurilor palmelor neputând fi depășită. Un eventual surplus este fie consumat imediat, fie pierdut.

Din palme, energia se distribuie către emisferile cerebrale, care o activează specific și o distribuie în mod necesar de-a lungul canalelor energetice în întreg sistemul viu.

Somnul cel mai odihnitor este cel dintre 22-02.

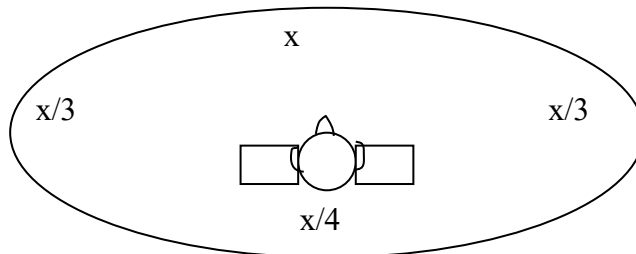
Biocâmpurile umane

Ca și celelalte sisteme vii, oamenii au același număr de biocâmpuri, numai că - din cauza evoluției raționale - distribuirea acestora s-a orientat mai mult către partea din față, adică în zona unde percepția senzorială este mai mare.



Biocâmpurile au formă aproximativ ovoidală.

De deasupra:



Oamenii cu activități manuale și fizice vor avea dezvoltate în special primele 4 biocâmpuri, cei cu activități intelectuale și artistice au CE și CR mai dezvoltate, iar cele cu spiritualitate activă au CR și CIU mai mari.

Important: Limita maximă a superiorității umane este aceea de a genera informații în algoritmi fără suport energetic. Aceasta reflectă potențialul de a gândi.

Orice sistem viu are un *cod inforenergetic unic* și în orice gând se emit vibrații specifice pe care CIT le preia prin rezonanță și le transmite planetei. Pe de altă parte, CIU vibrează specific și transmite vibrația gândului respectiv în Banca de Date.

Cunoscând codul i.e. al unei persoane, se poate comunica cu acea persoană sau se pot obține informații din Banca de Date generate de acea persoană.

Codul i.e. unic nu este cunoscut în întregime decât de Dumnezeu și de anumite existențe care îl află ocazional și temporar, acest lucru fiind necesar pentru îndeplinirea anumitor misiuni (ex. Îngerul Morții).

Codul i.e. personal poate fi cunoscut în măsură mai mare sau mai mică de anumite personalități spirituale, evaluate, care au un rol important în evoluția altor sisteme vii.

Starea de Sănătate și Starea de Vitalitate (SS și SV)

Fiecare structură a unui sistem viu are 2 parametri de care depinde însăși existența structurii respective: SS și SV.

Definiție: *Starea de Sănătate* este starea perceptibilă existențială a unei structuri, percepție care nu se face prin mijloace convenționale.

Prin stare existențială înțelegem *existența în sine a structurii și nivelul ei de funcționalitate*.

Starea de Sănătate a unei structuri întregi și care funcționează perfect se etalonează la valoarea de 100%. Ambii parametri se exprimă în procente cu valori cuprinse între 0 - 100.

Integralitatea structurii

Oricare dintre structurile unui sistem viu poate avea nivele de integralitate mai mari sau mai mici, fapt ce determină influențe majore în viața sistemului viu.

Ex: 100% SS a SB arată că "în fiecare por al SF există SB, în cantitatea și de calitate necesară pentru ca sistemul viu care o conține să traducă perfect algoritmi specifici vieții".

Când SF nu mai este compatibilă cu procesele fundamentale ale vieții, SB moare, dezintegrându-se pur și simplu. SB ia naștere în momentul concepției și se neantizează în momentul decesului. Aici sunt cele 31 de grame care "dispar".

SS a SN de 100% înseamnă existența de 100% a acestei structuri într-o SF, înseamnă că sufletul animă în proporție de 100% o materie care a devenit vie prin chiar acest fapt.

SN < 100% => probleme majore, de ordin afectiv (ex. persoanele care nu pot muri până nu văd pe cineva).

Starea de Vitalitate

Definiție: *Starea de Vitalitate* înseamnă totalitatea energiilor și informațiilor necesare în mecanismele de funcționare ale unei structuri.

SV de 100% a unei structuri înseamnă existența energiilor și informațiilor necesare pentru funcționarea perfectă a structurii respective.

Dacă scade SV va scădea și SS. Spiritualitatea scăzută afectează SV.

Pentru susținerea unui efort specific unei anumite structuri, sunt necesari algoritmi care acționează cu energii specifice structurii respective.

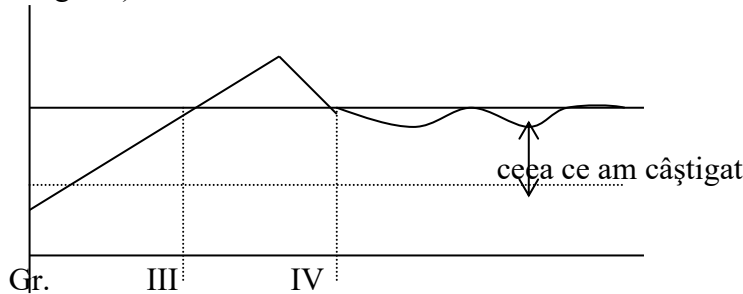
Totalul (T) caracterizează personalitatea vie, prin apropierea valorică de mărimea găsită pe una dintre structuri. Vectorul total migrează dinspre SF spre SN de-a lungul vieții, proporțional cu preocupările și eforturile noastre.

SN își termină de implementat toate programele pe la 7 ani. CV normal = 1,5 - 2 m

Reguli de apreciere privind SS și SV ale structurilor sistemelor vii

1. Pentru ca un sistem viu să fie armonios, trebuie să respecte câteva condiții, cea mai importantă fiind respectarea ierarhiei structurilor. Fie că este vorba de SS sau SV, trebuie ca **valoarea N > B > F**.
2. **Valoarea optimă dintre N, B și F trebuie să fie între 3 - 4%**. Dacă avem S = 97, B = 100, N = 100 și T = 98, atunci sistemul e primitiv.

3. De regulă, **interpretarea mărimii T** în raport cu valorile de pe structuri ține cont de mai multe situații:
- T între F și B, mai aproape de F.* Personalitate aflată la începutul evoluției, cu preocupări fizice și dependentă de ele. De regulă, nu are dorința evidentă de evoluție. Trebuie educat;
 - T între F și B, mai aproape de B.* A fost împins de la spate. Și-a început evoluția și își va pune problema evoluției sale în mod rațional. A început deja o activitate intelectuală legată de propria sa evoluție;
 - T între B și N, mai aproape de B.* Persoana respectivă a scăpat de dominanta fizică datorită unui sistem de valori și a unei conduite pe care și le impune rațional. Este un moment greu (se poate regresa);



• **NU se iau decizii importante între gradele III și IV!**

- T între B și N, mai aproape de N.* Algoritmii structurilor superioare se manifestă firesc; Următoarele trei sunt situații de excepție;
 - T identic cu N.* Personalitate spirituală superioară (ființa trăiește numai după glasul sufletului său);
 - T identic cu B.* "Rațiune în acțiune". Acest tip de persoană face totul în urma unei analize;
 - T identic cu F.* Situație gravă, cu câteva preocupări de bază îndreptate spre un primitivism manifest.
4. La orice sistem viu armonios, SV pe o structură trebuie să fie mai mare decât SS pe aceeași structură. **SV > SS pe aceeași structură.**
5. **Diferența optimă dintre SS și SV pe aceeași structură este de regulă 3 - 4%.**

- Regulile 1, 3 și 5 se păstrează pentru toți parametrii ce pot fi măsurați.

Repere în măsurători

Când $N < B$. Stare de dezenergizare sufletească, un tip de suferință cauzat de obicei de șocuri emoționale.

Când $SV < SS$. Pericol de involuție pe structura respectivă. Dacă acest aspect e predominant pe SB pot apărea probleme de sinapse la creier.

Tabel de măsurători

	F	B	N	T ₁	T ₂	T ₃
SS	83	85	88	84	85	87
SV	86	89	93	88	90	91

Ex. 1 Persoană cu activități fizice susținute, care se află în curs de evoluție. T_{SV} de 88 trage în sus.

Ex. 2 După un timp, aceeași persoană a evoluat, e o persoană cu preocupare intelectuală pentru propria evoluție, care începe să reușească să-și stăpânească pornirile fizice cu ajutorul rațiunii.

Ex. 3 Deja există o formare spirituală, ceea ce denotă preocupări în domeniul spiritual sau artistic.

Situații excepționale

1) T mai mic decât oricare din valorile găsite pe structuri, în cadrul aceluiași parametru. În aceste cazuri, și mai ales când este vorba de SV-uri, știm că sistemul viu este afectat negativ de un alt sistem viu din anturajul intim (casă, școala, servicii etc.). Reprezintă *parazitare inforenergetică*.

2) T mai mare decât oricare din valorile găsite pe structuri, în cadrul aceluiași parametru. Sistemul viu este susținut cu sau fără intenție de un alt sistem viu din anturajul intim.

Când ne concentrăm afectiv-rațional asupra unui subiect, biocâmpurile noastre fac o extensie numită *string inforenergetic*, care se îndreaptă către obiectul concentrării noastre, punându-ne în contact inforenergetic cu acesta. Stringul i.e. conține inforenergii caracteristice vibrației tipului de concentrare pe care l-am făcut.

Stringurile, în special cele pozitive, iau naștere mult mai ușor și sunt mult mai perceptibile între persoanele care prezintă compatibilități inforenergetice evidente.

	F	B	N	T
SS	86	88	93	90
SV	90	91	97	93

Diferența mică între F și B denotă că subiectul este fie obosit, fie nu face față unei activități raționale.

(Practică)

SS = cum percepe operatorul radiestezist persoana din fața sa ca viabilitate

SV = cum percepe operatorul radiestezist energia persoanei din fața lui

Este combustibilul ce alimentează sănătatea. Seara, SV-urile sunt mai scăzute.

În cadrul practicii de gradul II vom face următoarele:

- etalonare parametri
- contur de ABEP
- delimitare de biocâmpuri de fructe, legume
- biocâmpuri umane

Veronica	F	B	N	T
SS	84	88	92	89
SV	85	89	90	90

La oameni, biosicul are două părți: *interfața* (traductor al energiilor, informațiilor și algoritmilor ce trec de la noesic către fizic) și *rațiunea*.

Între 60-80 => probleme mari de sănătate.

Dacă SV < SS pe N => probleme afective, sentimentale, lovituri primite din jur, o stare de debusolare.

Carina	F	B	N	T
SS	82	85	87	88
SV	83	86	92	89

Dumitru	F	B	N	T
SS	81	83	87	84
SV	84	87	92	88

Georgiana	F	B	N	T
SS	86	89	92	90
SV	83	88	94	92

Temă pentru practică: de interpretat acești parametri.

Anomalii bioenergetice în limite firești și patogene

Definiție: *Anomaliile bioenergetice* sunt întreruperi ale circuitelor energetice dintr-un sistem viu, cauzate fie de către factori agresori externi, fie de blocajul altor zone sau organe, blocaj ce s-a produs anterior.

Anomaliile bioenergetice sunt de 2 feluri:

- 1) Cele care apar temporar, în urma unei solicitări ocazionale (indigestii ușoare, febre musculare, migrene, stări de oboseală acută etc.) și pe care le considerăm a fi *anomalii bioenergetice în limite firești*;
- 2) Cele care depășesc un stadiu temporar, ce necesită intervenție din exterior pentru restabilirea circulației optime a energiilor și pe care le considerăm a fi *anomalii bioenergetice patogene (ABEP)*.

În cadrul punctului 1), există 7 organe care prezintă cel mai frecvent semnul unor abuzuri și la care se manifestă anomaliile bioenergetice în limite firești: inimă, stomac, ficat (cu bilă), organe genitale, rinichi, splină și rect. Observăm că 5 din 7 fac parte din aparatul digestiv. Cauza este *ce și cum* mâncăm.

Definiție: Considerăm o *anomalie bioenergetică în limite firești* acea anomalie pe care activitatea centrilor inforenergetici (chakrele) ai sistemului viu afectat are posibilitatea s-o redreseze fără intervenție din exterior într-un interval de cca. 24 de ore.

Condițiile de redresare ale anomaliilor bioenergetice în limite firești:

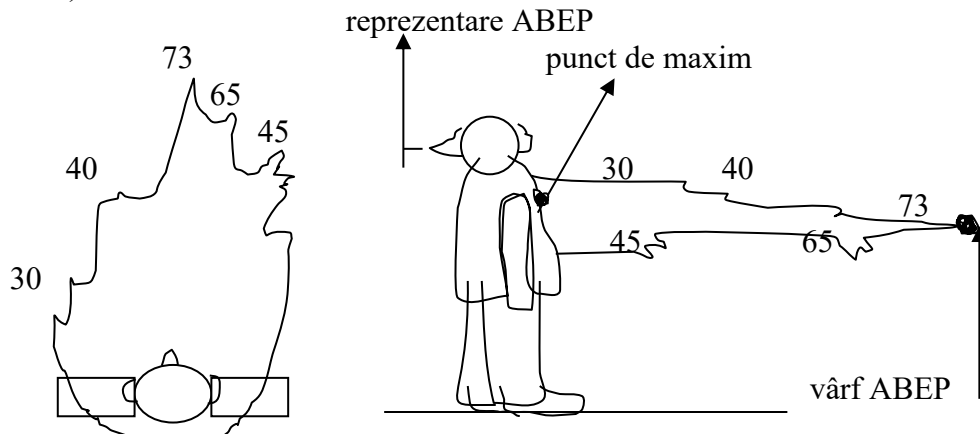
- 1) Aceste anomalii NU trebuie să fie prelungite;
- 2) Se pot redresa când ele NU se repetă înaintea redresării;
- 3) NU sunt menținute la un nivel ridicat datorită activităților pe care le provoacă, sau activităților complementare defavorabile.

Definiție: În momentul când activitatea propriilor chakre nu mai poate redresa anomaliile ce erau în limite firești, spunem că se instalează *ABEP (anomalie bioenergetică patogenă)*.

ABEP-ul necesita pentru redresare intervenție din exterior, deoarece fiind o afectare mai gravă ajunge ca în timp (2-7 ani) să producă modificări în structura fizică, generând ceea ce numim în mod curent "îmbolnăvire".

Ierarhia organelor ce prezintă ABEP (dupa frecvență): inima, ficatul (în special lobul dinspre spate), plămâni, colonul (ramura stângă, cea descendentă), rinichii (de obicei unul și mai târziu și al doilea), vezica biliară, colonul (ramura dreaptă, cea ascendentă), rectul, uterul + un ovar (sau prostata la bărbați), colonul transversal, splina, pancreasul, tiroida, articulațiile (în special cele

coxo-femorale, adică șoldurile), ganglionii subaxilari, coloana vertebrală (mai ales zona sacrala și cea lombară).



Conturul unui ABEP se determină cu ansa, la fel ca orice contur al unei surse de semnal i.e. Orice ABEP are un punct de maxim, loc în care ABEP-ul respectiv prezintă valoarea cea mai mare în cazul unei măsurători radiestezice. Acea valoare se regăsește și în "vârful ABEP-ului".

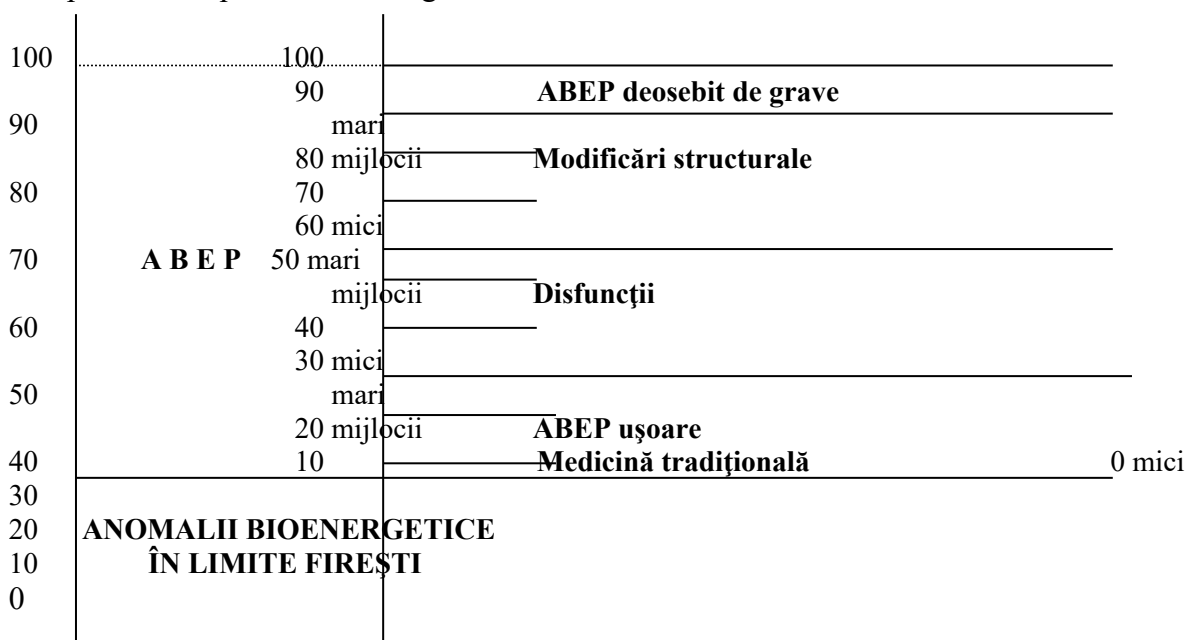
ABEP-urile se măsoară pe o scală valorică a ABEP-urilor, ce are valori cuprinse între 0 și 100.

Orice ABEP are o reprezentare la nivelul cortexului. Noi îl căutăm pe craniu, cu ansa. De câte ori vom căuta un ABEP, vom căuta și reprezentarea acestuia la nivelul craniului, reprezentare care de obicei are forma unui con de mici dimensiuni.

ABEP-urile se biodetectează ca orice sursă de semnal și pentru trasarea conturului uneia din secțiuni se merge paralel cu ansa de-a lungul corpului, pe codificarea **Ansa mea indică conturul primului ABEP întâlnit în cale.**

Scala valorică a anomaliilor bioenergetice și scala ABEP-urilor

Definiție: *Scala valorică a anomaliilor bioenergetice* este o scală centezimală, unde 0 înseamnă stare de sănătate perfectă, iar 100 înseamnă afectare maximă, distrugere, necrozare, extirpare sau amputare a unui organ sau a unei zone.



Anomalii bioenergetice în general

Pe scara mică:

Între 0 - 30: ABEP-uri ușoare. Se redresează cu medicină tradițională sau medicație ușoară.

Între 30 - 60: se manifestă disfuncțiile. De aici "ne simțim bolnavi".

Între 60 - 90: modificări structurale.

Între 90 - 100: ABEP-uri deosebit de grave. Constituie cea mai mare parte din ABEP-urile cu care ne întâlnim.

Există niște zone pe cap foarte bogate în informație referitoare la ABEP-urile existente (și la cele la care sistemul viu este predispus):

- la baza occipitalului, legând urechile
- în 2 puncte deasupra sprâncenelor (dacă apăsăm acolo când ne doare capul, simțim o ușurare)
Vom găsi întotdeauna valori mai mari la cap decât în zonele afectate.

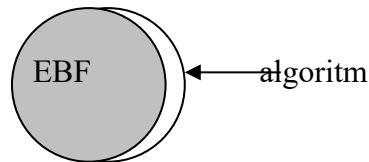
Pentru redresarea unui ABEP, este obligatoriu ca în primul rând să se redreseze starea patogenă noesică (refacerea programelor afectate). Fără acest pas, refacerea biosică și fizică este imposibilă.

Suprasolicitarile afective și șocurile emoționale (ex. dacă sperii pe cineva) pot scade SV pe anumite organe (inimă, creier) până la valori foarte mici, ceea ce se reflectă în măsurătorile de SV pe întreg sistemul viu.

Energii Benefice Fundamentale (EBF)

Definiție: *EBF* constituie parametrul de bază în aprecierea calității unui sistem viu, a unei structuri, fenomen, proceduri, metode, acțiuni etc., pe scurt a oricăror categorii existențiale.

Semnificație: EBF este suportul energetic minim necesar pentru implementarea algoritmului de maximă eficiență benefică pentru una dintre categoriile de mai sus.



Algoritmul din EBF-uri prezintă 2 caracteristici:

- 1) Cea a beneficiității obiective
 - 2) Cea a aspectului benefic subiectiv
- 1) *Beneficitatea obiectivă* reprezintă binele care se manifestă în orice situație, pentru orice persoană (indiferent dacă ne convine sau nu)
 - 2) *Beneficitatea subiectivă* se referă la acei algoritmi ce implică anumite acțiuni, stări, fenomene etc., care pentru anumiți oameni sunt bune și pentru alții nu sunt bune.

Pe spatele oricărui bob de grâu e chipul lui Iisus.

EBF-ul maxim este maxim din Univers, este cel al Iubirii, al Luminii lui Dumnezeu. Etalonul pentru determinarea EBF pe scala valorică unică este 100 (maxim). 100 reprezintă limita maximă a beneficiității umane.

Concluzie: Nici un om nu poate să aibă sau să facă fapte cu EBF mai mare de 100, pe nici o structură.

EBF de 100 înseamnă lipsa completă a oricărei nocivități din SN sau din alte structuri ale unui sistem viu, dintr-un anumit fenomen, tehnică etc.

Nocivitatea reprezintă pierdere de energii și informații, dezagregare de algoritmi.

EBF se măsoară la sistemele vii pe structuri și pe total. EBF-urile sistemelor vii prezintă o variabilitate lentă sau foarte lentă. Manifestarea EBF este direct proporțională cu Credința în Dumnezeu (CD).

Avem de exemplu:

$$\begin{aligned} CD_{\text{potențial}} &= 98 & EBF_{\text{potențial}} &= 100 \\ CD_{\text{conștientizat}} &= 85 & EBF_{\text{conștientizat}} &= EBF_{\text{potențial}} \times CD_{\text{conștientizat}} / 100 \\ CD_{\text{aplicat}} &= 78 & EBF_{\text{aplicat}} &= EBF_{\text{potențial}} \times CD_{\text{aplicat}} / 100 \\ CD_{\text{manifest}} &= 40 & EBF_{\text{manifest}} &= EBF_{\text{potențial}} \times CD_{\text{manifest}} / 100 \end{aligned}$$

$$EBF_{\text{manifest}} = 100 \times 40 / 100 = 40\%$$

EBF nu trebuie confundat cu energia benefică a locului în care se desfășoară o acțiune, sau cu energia benefică conjuncturală.

$$EBF - EB = \Delta EB$$

ΔEB are semnificația a ceea ce câștigăm sau pierdem în măsurătoare momentană din cauza mediului sau a unei situații. Prin repetiție, acest ΔEB , fie că este pozitiv sau negativ, poate în timp să devină măcar în parte propriu sistemului viu pe care l-a influențat și pe care-l influențează încă.

Pe scala valorică, considerăm benefice persoanele, evenimentele, fenomenele etc. cu valori ale EBF între 81 și 100.

Existențele cu sau fără SF ce au valori EBF pe SN mai mici de 81 sunt considerate *Entități Noesice Malefice (ENM)*. Acestea au algoritmi anti-bios, produc ABEP-uri și dezechilibrare psihică. Din punctul nostru de vedere (și al angajamentului deontologic), **orice are EBF < 81 ne este interzis.**

	F	B	N	T	Ex
EBF	64	93	100	78	1
	64	93	100	93	2
	64	89	98	87	3
	64	93	100	98	4

Ex. 1 Manifestarea agresivă (sau chiar violentă) sunt prezente. E tipul de om la care sufletul nu-și suportă propriul trup.

Ex. 2 Identitate T cu B. E o personalitate elevată, cu preocupări raționale pentru a se controla, a făcut eforturi în acest sens. E tipul la care bunătatea e caracterizată de acte raționale de binefacere. Această stare se obține în timp, cu efort și preocupare intelectuală în această direcție, de regulă la maturitate.

Ex. 3 Identic cu ex. 2.

Ex. 4 E o personalitate spirituală elevată.

Diferența dintre măsurătoarea momentană și etalon este formată din anti-categoria categoriei măsurate.

Cei cu EBF coborât sunt împotriva cunoașterii spirituale de tip christic și, de teamă de a nu li se descoperi răutatea, nu intră în rezonanță cu aspectele subtile ale vieții.

Situații ciudate

	F	B	N	T	Ex
EBF	88	82	94	91	5
	88	82	78	82	6
	94	90	32	81	7
	86	92	89	90	8
	54	63	58	59	9
	53	24	36	31	10

Ex. 5 Valoarea pe B de 82 (nu respectă ierarhizarea structurilor) are semnificația unei severități deosebite. Este tipul de critic. El poate deforma realitatea din cauza severității, exact cu diferența de la cât ar trebui să fie EBF pe B la cât este de fapt (9 - 10%).

Ex. 6 Are suflet rău. Își asumă răutatea cu ajutorul rațiunii ($T = B$). E un caz de inversare a ierarhizării. $T = B$ apare în situația celor care **vor** să facă rău, în această inversare dându-se valori mai mari structurilor inferioare.

Ex. 7 Are probleme de tip paranoic, e personalitate de tip demonic și, chiar dacă-i integrat în mediu, este absolut distructiv în societate.

Ex. 8 E un om bun, care este "mai bun rațional decât din suflet", dar are toate șansele să-și ridice în timp și calitatea propriului suflet, prin inducere de algoritmi benefici.

Ex. 9 Om foarte rău, ceva mai prudent în comiterea faptelor sale.

Ex. 10 O răutate monstruoasă. Este specializat pe răutate de tip rațional și studiază cum să facă răul. În mod cert suferă de o boală psihică.

	F	B	N	T	Ex
EBF	88	92	95	97	11
	73	76	80	84	12
	88	92	95	86	13

Ex. 11 Om foarte bun, dar la care T este mai mare decât oricare valoare pe structuri. Asta înseamnă că este susținut din exterior. Apare la oamenii ce locuiesc cu persoane care îi iubesc mult și care sunt bune.

Ex. 12 Aportul de iubire din exterior îl poate face pe individ să se corecteze cât de cât.

Ex. 13 Cea mai dramatică situație. Atunci când T este mai mic decât oricare valoare găsită pe structuri, faptul semnifică o puternică acțiune negativă din exterior, caz în care se recomandă separarea.