

# ഡെങ്കിപ്പനി



തയ്യാറാക്കിയത്

GEOFFERY JACOB  
HEALTH INSPECTOR  
PRIMARY HEALTH CENTRE  
KARUVATTA  
Ph: 9946156855  
geofferyjacob@gmail.com

PHC - KARUVATTA

മഴക്കാലം വരവായി.....

PHC - KARUVATTA

A scenic view of a stone path in a park. The path is made of grey stones and leads through a lush green landscape. In the foreground, there are branches with vibrant red leaves. In the background, a person wearing a hat and a purple top is walking on the path. The overall atmosphere is peaceful and natural.

മഴക്കാലം പനിക്കാലം

PHC - KARUVATTA

**DATA ON COMMUNICABLE DISEASES**  
(January to December - 2013)

**Kerala State**

Sl.No.	Name of Diseases		2013	
			Case	Death
1	Dengue Fever		7911	25
2	Malaria		1337	2
3	Suspected Chikungunya		219	0
4	Confirmed Chikungunya		249	0
5	AES (Sus.JE)		51	6
6	Japanese Encephalitis (JE)		2	0
7	Leptospirosis		796	26
8	Hepatitis - A		5329	8
9	Hepatitis - B		1111	20
10	Suspected Cholera		67	3
11	Cholera		20	0
12	Typhoid		2975	1
13	ADD (Diarrhoea)		409512	2
14	Scrub Typhus		66	0
15	Hand Foot and Mouth Disease (HFMD)		243	0
16	Lyme Disease		8	1
17	Kysanur Forest Disease		1	0
18	Fever	OP	2910018	21
		IP	119120	

## ***DATA ON COMMUNICABLE DISEASES***

**(January to April - 2014)**

**Kerala State**

Sl.No.	Name of Diseases	2014		
		Case	Death	
1	Dengue Fever	310	2	
2	Malaria	249	0	
3	Suspected Chikungunya	15	0	
4	Confirmed Chikungunya	17	0	
5	AES (Sus.JE)	2	0	
6	Japanese Encephalitis (JE)	2	2	
7	Leptospirosis	132	8	
8	Hepatitis - A	1442	1	
9	Hepatitis - B	439	1	
10	Suspected Cholera	0	0	
11	Cholera	0	0	
12	Typhoid	519	0	
13	ADD (Diarrhoea)	122516	2	
14	Scrub Typhus	84	2	
15	Hand Foot and Mouth Disease (HFMD)	5	0	
16	Lyme Disease	0	0	
17	Kysanur Forest Disease	1	0	
18	Fever	OP	635434	10
		IP	23002	

PHC - KARUVATTA

എന്താണ് ഡെങ്കിപ്പനി?

പകർച്ചാരിതി എങ്ങനെ?

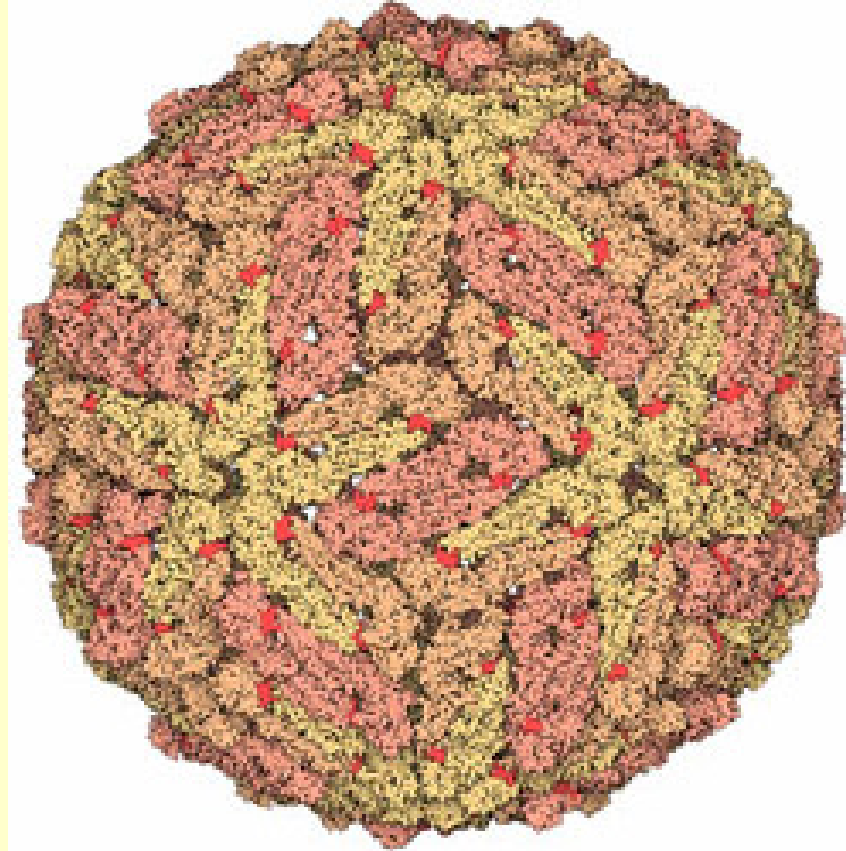
രോഗലക്ഷണങ്ങളും ചികിത്സയും

പ്രതിരോധ മാർഗ്ഗങ്ങൾ

**“ബ്രേക്ക്ബോൺ ഫീവർ” എന്നുകൂടി  
അറിയപ്പെടുന്ന മാതൃകമായ ഒരു  
പകർച്ചവ്യാധിയാണ് ഡെങ്കിപ്പനി.**

**ഇതൊരു വൈറസ് രോഗമാണ്**

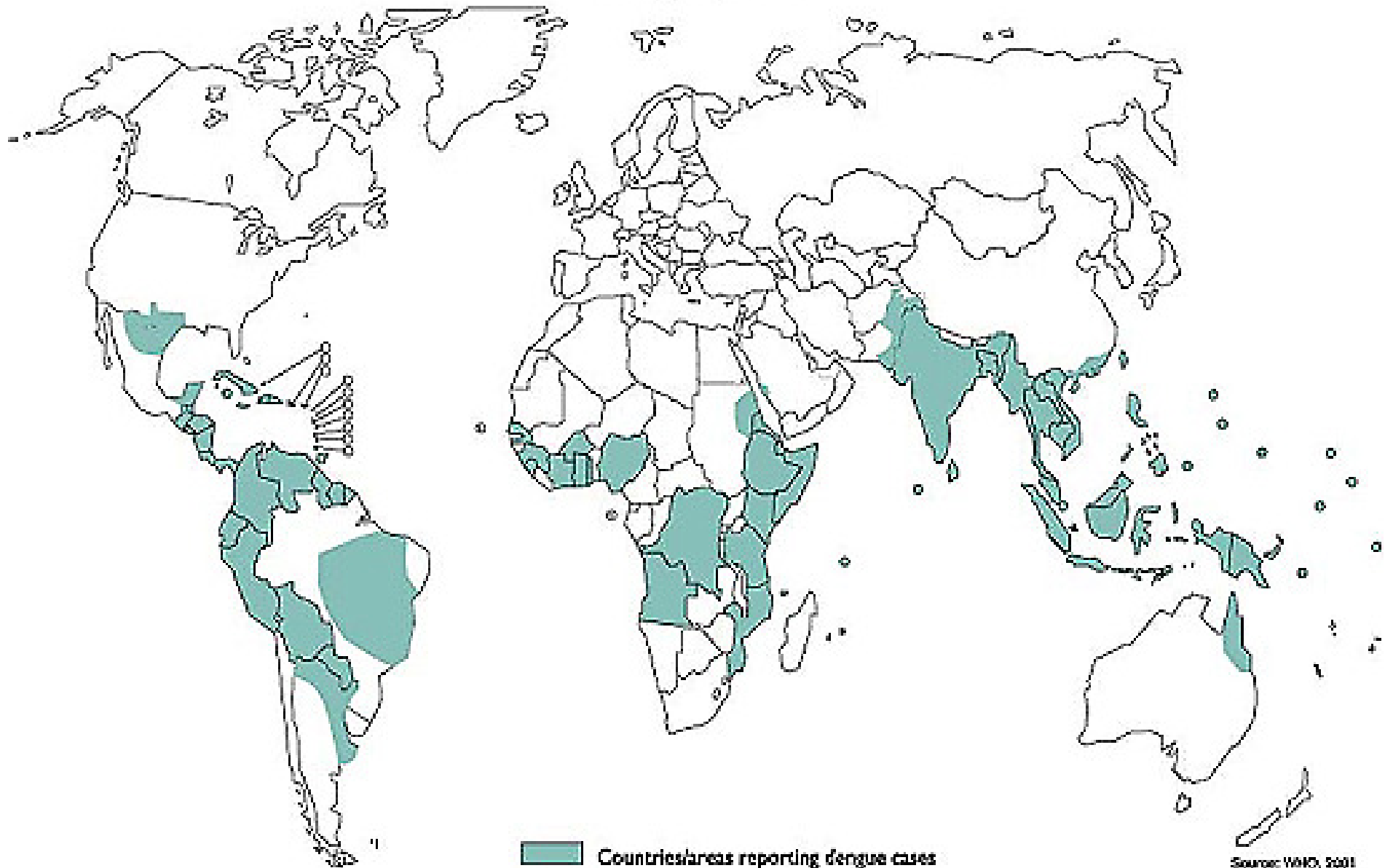
# ഡെങ്കി വൈറസ് എന്ന രോഗാണുവാണു രോഗ ഹേതു



ഈ വൈറസ് 4 ടൈപ്പുകളുണ്ട്



## Dengue, 2001



■ Countries/areas reporting dengue cases  
PHC - KARUVATTA

Source: WHO, 2001

ഈ രോഗം ഈഡിസ് കൊതുക്  
പരത്തുന്നതാണെന്ന് കണ്ടെത്തിയത്  
1906ൽ ആണ്

ഈഡിസ് ഈജിപ്തി, ആൽബോപിക്യൂസ്  
എന്നീ രണ്ടു ജാതി കൊതുക്കളും  
ഡെങ്കിപ്പനി പരത്തുന്നുണ്ട്

ചെറിയ പ്രാണികൾ.....  
വലിയ ഭീഷണി.....!!!!

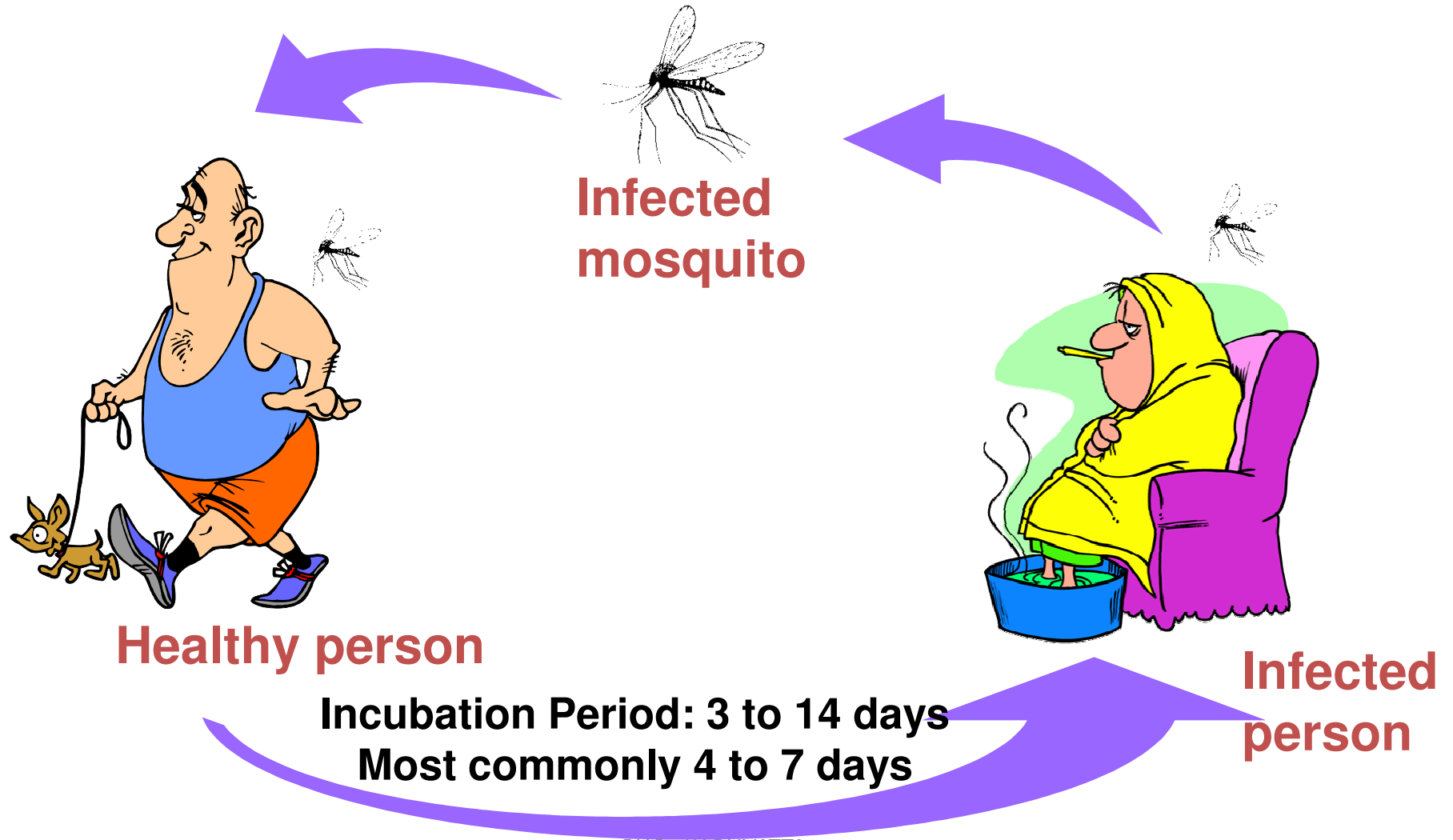


# രോഗപ്പകർച്ചാരിതി

രോഗാണുവാഷയുള്ള ഒരു ഇന്റഡിസ് കൊതുക്  
ആരോഗ്യമുള്ള ഒരു മനുഷ്യനെ കടിക്കുമ്പോൾ  
കൊതുകിന്റെ ഉമിനീരിൽനിന്നും മനുഷ്യനിലേക്ക്  
രോഗാണുക്കൾ പ്രവേശിക്കുന്നു

രോഗബാധിതനായ ഒരു മനുഷ്യനെ  
രോഗാണു ബാധയില്ലാത്ത ഒരു കൊതുക്  
കടിക്കുമ്പോൾ കൊതുകിലേക്കും  
രോഗാണുക്കൾ പ്രവേശിക്കുന്നു

# Transmission





# **Types**



**Classical  
dengue**



**Dengue  
haemorrhagic  
fever**

# ക്ലാസിക്കൽ ഡെങ്കി

## രോഗ ലക്ഷണങ്ങൾ

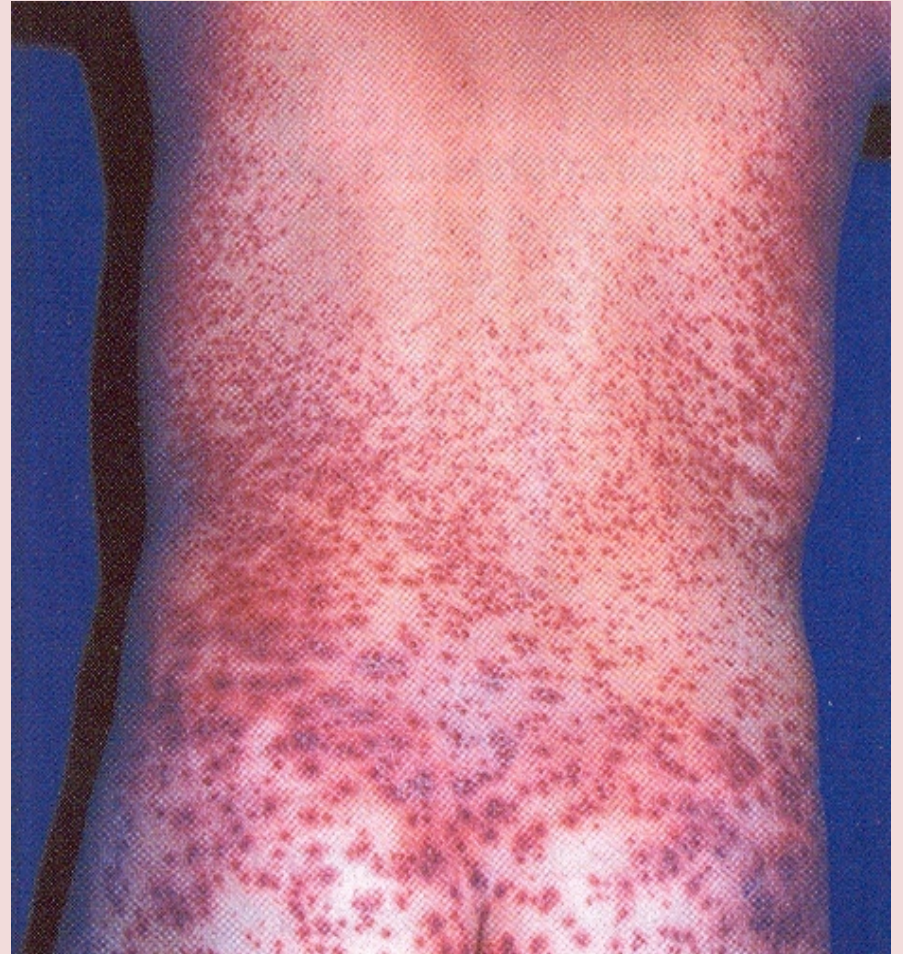
- 3-5 ദിവസങ്ങൾ നീണ്ടുനില്ക്കുന്ന പനി
- കടുത്ത തലവേദന
- കൈകാലുകൾക്ക് വേദന
- പേശിവേദന
- മുതുകു വേദന
- കണ്ണുകൾക്ക് പുറകിൽ വേദന

# ക്ലാസിക്കൽ ഡെങ്കി

- രോഗം ആരംഭിച്ച് 3-4 ദിവസങ്ങൾക്ക് ശേഷം ശരീരത്തിൽ ചുവന്ന പാടുകൾ (**Rashes**) കാണുന്നു
- ഓക്കാനം, ഛർദ്ദി
- മോണയിൽനിന്നും മൂക്കിൽ നിന്നും ചെറുതായി രക്തം വരുന്നു
- കടുത്ത ക്ഷീണം
- രോഗി വിഷാദ ഭാവത്തിൽ
- ചില അവസരങ്ങളിൽ രോഗം മാതൃകമാവുകയും, ഹെമറാജിക് ഡെങ്കിയായി മാറുകയും, രക്തസ്രാവമുണ്ടാവുകയോ, ഷോക്കിലേക്ക് മാറുകയോ മരണം സംഭവിക്കുകയോ ചെയ്യാം



# Rashes





PHC - KARUVATTA

# ഡെങ്കിപ്പനി മാരകമായാൽ



PHC - KARUVATTA

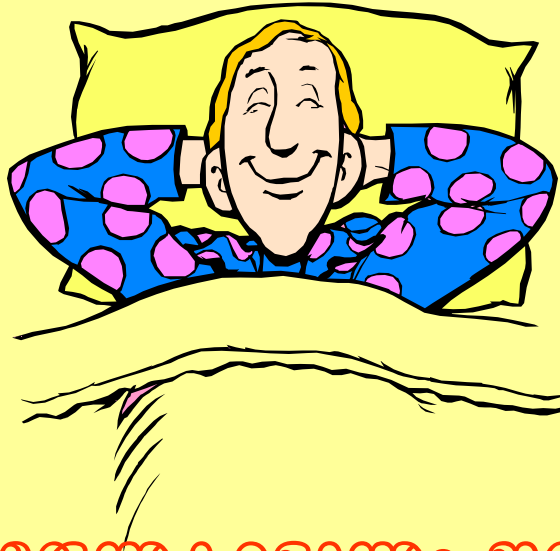


# രോഗനിർണ്ണയം

രോഗത്തിന്റെ ലക്ഷണങ്ങളും  
അതോടൊപ്പം  
രക്തപരിശോധനയും നടത്തിയാണ്  
രോഗനിർണ്ണയം നടത്തുന്നത്



രക്തത്തിൽ ഡെങ്കി വൈറസോ, അതിന്റെ  
പ്രതിവസ്തുക്കളോ ഉണ്ടോ എന്നു നോക്കിയാണ്  
രോഗം ഉറപ്പുവരുത്തുന്നത്



ഡെങ്കിപ്പനിങ്ങളെ മരുന്നുകളൊന്നും ഇതുവരെ  
കണ്ടുപിടിച്ചിട്ടില്ല

ക്ലാസ്സിക്കൽ ഡെങ്കി ബാധിച്ച രോഗി സാധാരണഗതിയിൽ  
1-2 ആഴ്ചകൾക്കുള്ളിൽ സുഖം പ്രാപിക്കും  
രോഗം മാറുകമായി മാറാതിരിക്കുന്നതിനുള്ള മരുന്നുകളാണ്  
ഡോക്ടർമാർ നൽകുന്നത്  
ഡെങ്കിപ്പനി ബാധയാണെന്ന് സംശയം തോന്നിയാൽ ഉടൻ  
തന്നെ ഡോക്ടറെ കാണേണ്ടതാണ്

ആസ്പിരിൻ ഗുളികകൾ കഴിക്കരുത്.  
അത് രക്തസ്രാവം വർദ്ധിപ്പിക്കും.

നന്നായി വിശ്രമിക്കുക

ധാരാളം വെള്ളം കുടിക്കുക

പനിയാരംഭിച്ച് 24 മണിക്കൂറിനു ശേഷം ആരോഗ്യാവസ്ഥ  
മോശമാകുന്നതായി അനുഭവപ്പെട്ടാൽ ഉടൻ തന്നെ ഡോക്ടറെ  
സമീപിക്കുക

ഇളം ചൂടുവെള്ളം കൊണ്ട് ശരീരം ഇടക്കിടെ തുടക്കുകയും  
പനിക്ക് ഡോക്ടർ നിർദ്ദേശിക്കുന്ന മരുന്നുകൾ കൃത്യമായി  
കഴിക്കുകയും ചെയ്യുക

# ഡെങ്കിപ്പനിയിൽ നിന്ന് രക്ഷ നേടാൻ

ഡെങ്കിപ്പനിക്ക് പ്രതിരോധ മരുന്നുകൾ ഇല്ല.

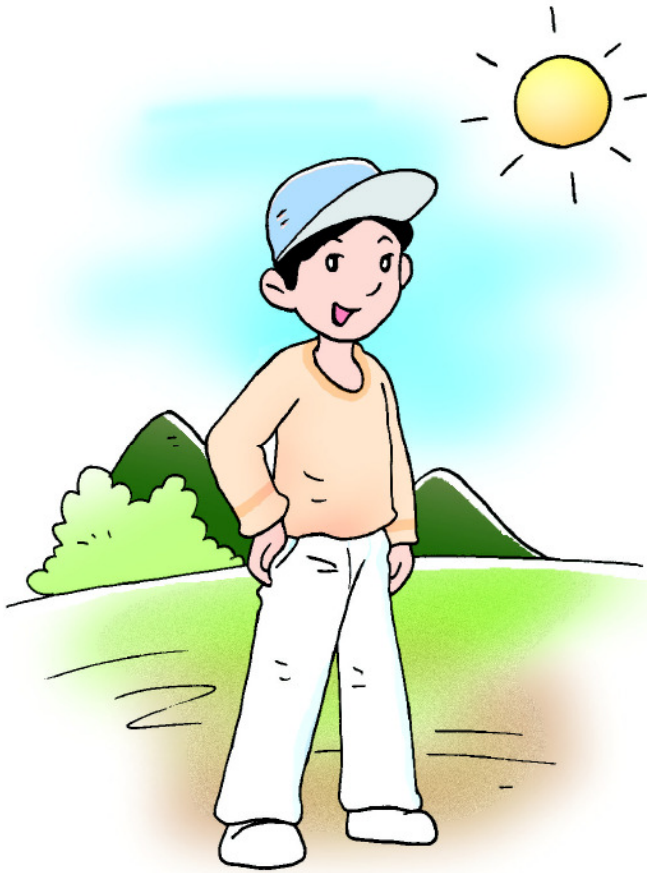
കൊതുക്കുകടി ഏൽക്കാതെ ശ്രദ്ധിക്കുന്നതാണ് ഏറ്റവും നല്ല പ്രതിരോധമാർഗ്ഗം

# രോഗപ്പകർച്ച തടയാൻ



രോഗിയെ കൊതുകടിയേൽക്കാതെ  
കൊതുകുവലങ്ങളിൽ കിടത്തുക





ഇന്റഡിസ് കൊതുകിന്റെ  
കടിയേൽക്കാത്ത തരത്തിൽ  
ഇളം നിറങ്ങളുള്ള  
മുഴുക്കയ്യൻ ഷർട്ടുകളും  
പാന്റ്സും ധരിക്കുക



വസ്ത്രത്തിനു പുറത്തുകാണുന്ന  
ശരീരഭാഗങ്ങളിൽ  
4-6 മണിക്കൂറുകൾ കൂടുമ്പോൾ  
മൊസ്കിറ്റോ റിപ്പലന്റുകൾ പുരട്ടുക



മൂറികളുടെ ജനാലകളും, എയർ ഹോളുകളും കൊതുകു കടക്കാത്തവിധം വലകൾ കെട്ടി സംരക്ഷിക്കുക.

മൂറിക്കളളിൽ കൊതുകുതിരികൾ കത്തിക്കുകയോ, കൊതുകുനാശിനികൾ ഉപയോഗിക്കുകയോ ചെയ്യുക



കൊതുക് നശീകരണത്തിനുള്ള  
ഏറ്റവും എളുപ്പമാർഗ്ഗം  
വീടും പരിസരവും വൃത്തിയായി സൂക്ഷിക്കുകയാണ്.

കൊതുകിന് മുട്ടയിട്ട് പെരുകാൻ കഴിയാത്ത വിധം  
കെട്ടിനില്ക്കുന്ന വെള്ളം ഒഴിവാക്കണം

# കുതുകിന്റെ പ്രജനന സാധ്യതാ സ്ഥലങ്ങൾ

പുപ്പാത്രങ്ങൾ,  
പുച്ചട്ടികൾക്കടിയിലെ പ്ലേറ്റുകൾ,  
ഏയർകണ്ടീഷണറിനടിയിലെ ട്രേകൾ  
ബക്കറ്റുകൾ  
ജാറുകളും ജഗ്ഗുകളും

സിമന്റ് ടാങ്കുകൾ  
ഉപേക്ഷിച്ച ടയറുകൾ  
ഉപേക്ഷിക്കപ്പെട്ട വരമാലിന്യങ്ങൾ  
ഡിസ്പോസിബിൾ കപ്പുകൾ  
പ്ലാസ്റ്റിക് കവരുകൾ

മുളങ്കുറ്റികൾ, മരച്ചെടികൾ,  
ചെടികളുടെ പത്രകഷങ്ങൾ  
എന്നിവയിലും കൊറ്റുക് മുട്ടയിട്ട്  
പെരുകാനുള്ള സാധ്യതയുണ്ട്



വെള്ളം നിറച്ചുവയ്ക്കുന്ന  
വാത്രങ്ങൾ കൊതുകു കടക്കാതെ  
അടച്ചു സൂക്ഷിക്കുക





ഗാർഹിക മാലിന്യങ്ങൾ ശാസ്ത്രീയമായി  
സംസ്കരിക്കുക  
ഒഴിഞ്ഞ കുപ്പികൾ, കാനകൾ, കപ്പുകൾ...  
തുടങ്ങിയവ നശിപ്പിക്കുക





പൂപ്പാത്രങ്ങളിലെ വെള്ളം  
7 ദിവസത്തിലൊരിക്കൽ മാറ്റുക  
വെള്ളം നിറക്കുന്ന പാത്രങ്ങൾ  
ആഴ്ചയിൽ ഒരിക്കൽ ഉറച്ചു കഴുകി  
വൃത്തിയാക്കുക

ഉപേക്ഷിച്ച ടയറുകളിൽ  
വെള്ളം നിറയാതെ  
സൂക്ഷിക്കുകയോ,  
വെള്ളം ചോർന്നു പോകാനായി  
തുളകൾ ഇടുകയോ ചെയ്യുക





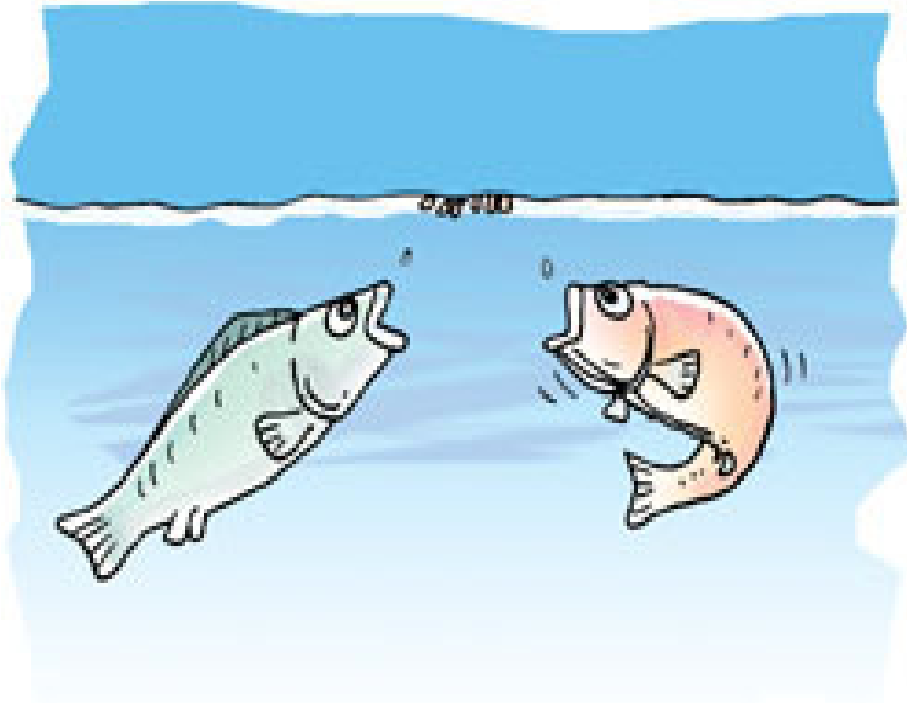
വെള്ളം കെട്ടിനിൽക്കുന്ന കുഴികൾ,  
ഡ്രൈനേജുകൾ എന്നിവ വൃത്തിയാക്കി വെള്ളം  
ഒഴുക്കിക്കളയുക



സിമന്റ് തറയിലെ കുഴികൾ സിമന്റ് നിറച്ച് അടയ്ക്കുക



കെട്ടിനിൽക്കുന്ന വെള്ളത്തിൽ കൂട്ടാടികളെ കണ്ടാൽ ഉടനതന്നെ വെള്ളം ചോർത്തിക്കളയുക ആവശ്യമെങ്കിൽ പരിസ്ഥിതി സൗഹൃദ കൂത്താടി നാശിനികൾ പ്രയോഗിക്കുക



കൃഷിയിടങ്ങളിലെ കുളങ്ങൾ, വലിയ ടാങ്കുകൾ,  
വലിയ ജലസംഭരണികൾ എന്നിവയിൽ  
കുത്താടി ഭോജികളായ മൽസ്യങ്ങളെ നിക്ഷേപിക്കുക



മൺസൂണിനെ വരവേൽക്കുക.....  
മഴക്കാലം ആസ്വദിക്കുക.....

മഴക്കാലം  
ഞാനെന്തിന് പേടിക്കണം



നമ്മുടെ വീട്, നമ്മുടെ പരിസരം  
മഴയ്ക്ക് മുമ്പേ...



മരണം വിതയ്ക്കുന്ന മഹാവ്യാധികൾക്കെതിരെ  
നമുക്കൊന്നായ് പോരാടാം



# നന്ദി

പ്രാഥമികാരോഗ്യ കേന്ദ്രം  
കരുവാറ്റ