

Formación como investigador(a) y comunicador(a) en Psiconeurobiología
Transgeneracional o Ciencias de la Conciencia



Nota de lectura.

Éste libro no está escrito para ser leído linealmente, puede ser leído por partes saltar de una parte a otra que se considere de mayor interés o con lógica propia.

Se invita a usarlo así.

Además está acompañado de algunas referencias a videos a los que se puede acceder desde la página de internet www.sannem.org

Centro de Investigación
SANNEM Psiconeurobiología
Transgeneracional.

Citando la fuente se insta a su reproducción total o parcial, es una obra para la difusión de la Ciencia que Somos.

0. Introducción a la Psiconeurobiología Transgeneracional (PNBT)

0 Introducción:

La Psiconeurobiología implica la comprensión **integral y compleja** del Ser humano como sistema vivo organizado y su relación con el

La Psiconeurobiología Transgeneracional (PNBT) integra información científica desde una perspectiva Transdisciplinar que ayuda al Ser que busca su armonía a encontrar el origen de los conflictos que se manifiestan en su vida.

entorno. Se trata de una investigación centrado en el lenguaje que ofrece el cerebro como órgano regulador de los flujos de información que salen y entran del cuerpo, como la que circula a través del Sistema Nervioso Central.

Si bien aborda el tema de las llamadas enfermedades, de ninguna manera pretende sustituir u oponerse a una consulta médica de ningún tipo. El objetivo de éste libro es proporcionar una serie de herramientas conceptuales para comprender el origen de los conflictos desde una perspectiva transdisciplinar, en todo caso se propone una perspectiva que busca dialogar y retomar todas las ramas del conocimiento humano para explicar el origen (y probables salidas) a los conflictos de la especie humana y que se viven en la vida cotidiana en forma de enfermedad, desequilibrio emocional, conflictos de relaciones o económicos.

En este sentido se vuelve importante el estudio desde la perspectiva de investigación que ofrece la psiconeurobiología pues provee herramientas de observación de la relación que existe entre la llamada psique (alma en griego) o lo que también podemos llamar **lenguaje**, el **cerebro** entendida como interfase y gestor de energía e información y el **cuerpo**, definido como la organización de millones de células en tejidos, órganos y sistemas orgánicos. De este planteamiento se desprende una idea y un programa de investigación transdisciplinar¹ del ser humano y la necesidad de su comprensión como

¹ Transdisciplina es un término que utilizaremos mucho. De entrada podemos entenderlo como la necesidad de borrar las barreras disciplinares construidas por el desarrollo moderno de la ciencia y aprovechar las distintas fuentes de conocimiento.

un proceso comunicativo complejo, que busca, desde una perspectiva científica, potenciar el bienestar físico, mental, comunitario.

Con esto pretendemos alejarnos de toda explicación lineal, reduccionista y sobre todo las que acaban postulando técnicas o métodos con validez universal.

Nuestro planteamiento emerge como una perspectiva científica que rompe con la dualidad teórica prevaleciente, en forma de una separación tajante entre aquello relacionado con la percepción de los fenómenos físicos o materiales, como los relacionados con el cuerpo orgánico y los elementos sutiles de la experiencia que tienden a reducirse al concepto de subjetivo o místico.

Ésta distinción, que ha sido la base incluso para clasificar “las ciencias” entre ciencias duras y ciencias blandas, en ciencias exactas y ciencias “inexactas”, o ciencias de la naturaleza y ciencias humanas o la madre de todas estas distinciones entre Ciencias Objetivas y Fenomenologías Subjetivas. Todas esas derivaciones de la separación cartesiana entre Mente y Cuerpo.²

La Psiconeurobiología Transgeneracional (PNBT) es una rama de la Ciencia que integra información desde una perspectiva Transdisciplinar que puede proporcionar herramientas que coadyuvan en el proceso de toda persona que busca su armonía, a encontrar el origen de los conflictos que se manifiestan en su vida, desde las llamadas a)

² Con esto pretendemos alejarnos de toda explicación lineal, reduccionista y sobre todo las que acaban postulando técnicas o métodos con validez universal.

Nuestro planteamiento emerge como una perspectiva científica que rompe con la dualidad prevaleciente en forma de una separación tajante entre los fenómenos psíquicos o mentales relacionados con la percepción de los fenómenos físicos o materiales relacionados con el cuerpo orgánico.

Ésta distinción, que ha sido la base incluso para clasificar “las ciencias” entre ciencias duras y ciencias blandas, en ciencias exactas y ciencias inexactas, o ciencias de la naturaleza y ciencias humanas o la madre de todas estas distinciones entre Ciencias Objetivas y Fenomenologías Subjetivas. Todas esas derivaciones de la distinción cartesiana, es decir, relacionado con las ideas y postulados de René Descartes y del plano cartesiano o el plano cruzado donde existe un eje horizontal X y un Eje Vertical Y que convergen en un punto cero. Con esta idea descartes planteó la posibilidad de separar el plano Espiritual (Y) del Material (X) que permitió la evolución del conocimiento científico centrado en la realidad orgánica y material separándolo del estudio de lo intangible que siguió en aquel tiempo en manos de la Iglesia.

Todo el desarrollo de la ciencia moderna se ha hecho con base en esta distinción. Sin embargo, sobre todo con la emergencia de la cibernética, la teoría de sistemas y todas las investigaciones derivadas del campo de la biología y las matemáticas basadas en los postulados de la filosofía de Wittgenstein, que buscaba armonizar Filosofía, Lógica, Ciencia y Matemáticas centrando su investigación sobre todo en el estudio del lenguaje como articulador, es decir, buscando romper la dualidad que había separado durante generaciones estos ámbitos entre filósofos materialistas y filósofos idealistas.

enfermedades, b) los conflictos emocionales o c) las situaciones repetitivas³ que le afectan y que no le permiten liberarse de los condicionamientos que ocasionan patrones de comportamiento y reacciones contrarias a lo que la persona le gustaría que sucedieran, **se trata de un enfoque centrado en la investigación permanente y la comunicación.**

Esto implica que un proceso de acompañamiento conlleva más un enfoque **pedagógico-terapéutico** que el clásico médico-terapéutico: se plantea un proceso que va más allá de la idea de que una persona sana a la otra, se desarrolla un programa de aprendizaje donde lleva a la persona que practica la psiconeurobiología a convertirse en una “experta” en comunicación.

El proceso de acompañamiento o consulta entonces se trata de un encuentro de dos seres humanos: una persona que comparte información y hace preguntas y otra persona que junto con la primera va construyendo y experimentando ejercicios que permiten reconocer su propia capacidad de autoobservarse y autoconstruirse⁴ y desde ahí trascender la situación conflictiva que le lleva a buscar un acompañamiento desde esta perspectiva.

La PNBT parte de un conocimiento ancestral⁵, que ahora ha sido demostrado científicamente, pero que solo pueden ser leídas desde una perspectiva transdisciplinar que integre los distintos hallazgos científicos de la humanidad. Pues para comprender la relación de lenguaje, cerebro y cuerpo es necesario echar mano de los aportes de las ciencias sociales, en especial de la teoría de la comunicación y del acoplamiento de los sistemas sociales y psíquicos, pues el cerebro es comunicación en distintos niveles: celular, interpersonal, en forma de cultura y de instituciones, así como con el entorno en general como una interfase de información, las matemáticas, el lenguaje cibernético y las teorías de la Información que nos han permitido comprender el cerebro como

³ Estos son básicamente los tres tipos de motivos que abarcan de forma general lo que lleva a una persona a buscar un acompañamiento.

⁴ Con esto hacemos alusión a la descripción de Humberto Maturana y Francisco Varela de los sistemas vivos como sistemas autopoieticos, es decir que se autoconstruyen. Y que por definición también somos sistemas que se abren informacionalmente al entorno para traer toda la información posible, pero se cierran operacionalmente y se enfocan en una sola función: continuar La vida.

Maturana Humberto y Varela Francisco (1994) “De Maquinas y Seres vivos. Autopoiesis: La organización de lo vivo”. Editorial Universitaria y Grupo Editorial Lumen. Santiago de Chile.

⁵ Durante mucho tiempo negado por no encajar en la perspectiva dualista de la ciencia cartesiana en que hemos sido educadas la mayoría de las personas.

procesamiento de datos. Por supuesto los hallazgos de la Medicina, en especial las investigaciones del Dr. Ryke Geerd Hamer⁶ y su formulación en forma de leyes biológicas en que se basa lo que él denomina la “Nueva Medicina Germánica” o “Medicina Sagrada” que implica una fabulosa integración de la ciencia filogenética y la embriología con un enfoque centrado en el cerebro como campo electromagnético.

Los aportes de la Biofísica, la epigenética conductual, la psicogenética, la sociogenética y la teoría de los campos morfogenéticos que nos permiten comprender el cerebro como comunicación entre miembros de la misma especie, con otras especies y la transmisión de información a nivel transgeneracional, y por supuesto los hallazgos empíricos impulsados por la teoría de la relatividad o la mecánica cuántica que nos permiten entender el cerebro como energía, magnetismo e información. Por nombrar algunas de las perspectivas que integra la PNBT y que permiten dar una explicación científica a procesos antes solo explicados de una forma mística o metafísica.

Partiendo de la integración de la relación biofísica como base para estudiar La Vida, toda forma de vida, en este texto nos enfocamos específicamente en la forma de vida humana, la cual es comprendida a distintos niveles de complejidad organizativa: como persona, grupos o como cultura y sociedad, podemos llegar a (re)conocer quien somos y conociendo el origen Neurobiológico de lo social, expresado entre otras cosas como un cerebro orientado al lenguaje, podemos tener la posibilidad de observar algo fundamental el origen de los distintos sistemas de creencias y del poder de las palabras para construir una realidad.

Recordemos que como seres sociales los humanos estamos diseñados (clausurados operativamente como dirían los biólogos Humberto Maturana y Francisco Varela) como seres eminentemente culturales, por tanto, **para resolver nuestras necesidades de supervivencia hemos evolucionado a un cerebro orientado al lenguaje y la cultura, por tanto un ser humano ha de comunicarse con otros, organizarse y transformar su entorno en conocimiento o cosas y de ésta manera construir formas creativas de trascender las situaciones conflictivas que representa la continuidad de la vida así como la satisfacción de sus necesidades.** De ahí podemos comprender la dificultad de trascender situaciones conflictivas en una sociedad basada en tabúes, es decir,

⁶ En cuyo trabajo se fundamenta buena parte de esta investigación y por supuesto habrá todo un capítulo dedicado a nuestra particular comprensión de los aportes del Dr. Hamer como Códigos de lectura de conflictos biológicos.

específicamente en la inexistencia de palabras para nombra algunos aspectos de la vida humana como la sexualidad y muchos tipos de abuso.

El ser humano se hace de historias. Narrativas que le dan sentido a la vida en el lenguaje. La PNBT en este sentido, nos lleva también a reconsiderar las formas en que

Los Cerebros son una interfase entre el entorno y la persona. En específico el cerebro humano, como se dijo, es eminentemente cultural, es decir, requiere del lenguaje y por tanto de lo simbólico para continuar con su propósito (mantener la continuidad de la vida). Cuando no se logra verbalizar una situación conflictiva, la información del conflicto y la frecuencia electromagnética que le transporta no pasa a la corteza verbal (controlada por el complejo cerebral llamado hipocampo) lo que implica su gestión desde la corteza preverbal (regulada por el complejo amigdalino) lo cual implica su observación como un “conflicto biológico de sobrevivencia de la especie”

hemos narrado la biografía en que supuestamente hemos vivido y desde donde se ha construido una representación de “mi yo” con base en un lenguaje lleno de limitantes para observar y por tanto trascender la base de todos los conflictos generados en las contradicciones entre cultura y diseño biológico. Dicha narrativa afecta directamente la forma en que hemos vivido (o dejado de vivir) y nos hemos relacionado (o dejado de relacionar). Sin embargo comprender la forma con que el cerebro opera nos permite tener una capacidad de distinguir aquella narrativa basada en quien **creemos que somos pero no somos**

y entonces cambiar aquellos aspectos conflictivos de la representación o narrativa que nos construye y por tanto acercarnos más a lo que Somos: **La creación en forma humana, como cambio constante.**

La clave para lograrlo es comprender el aspecto comunicativo del cerebro humano. Los cerebros son un interfase entre el entorno complejo y cambiante y la persona (cuerpo, psique, cultura). En específico el cerebro humano, como se dijo, es eminentemente cultural, es decir, requiere del lenguaje y por tanto de lo simbólico para continuar con su propósito (mantener la continuidad de la vida). Cuando no se logra verbalizar una situación conflictiva, la información del conflicto y la frecuencia electromagnética que le transporta no pasa a la corteza verbal (controlada por el complejo cerebral llamado hipocampo) lo que implica su gestión desde la corteza preverbal (regulada por el

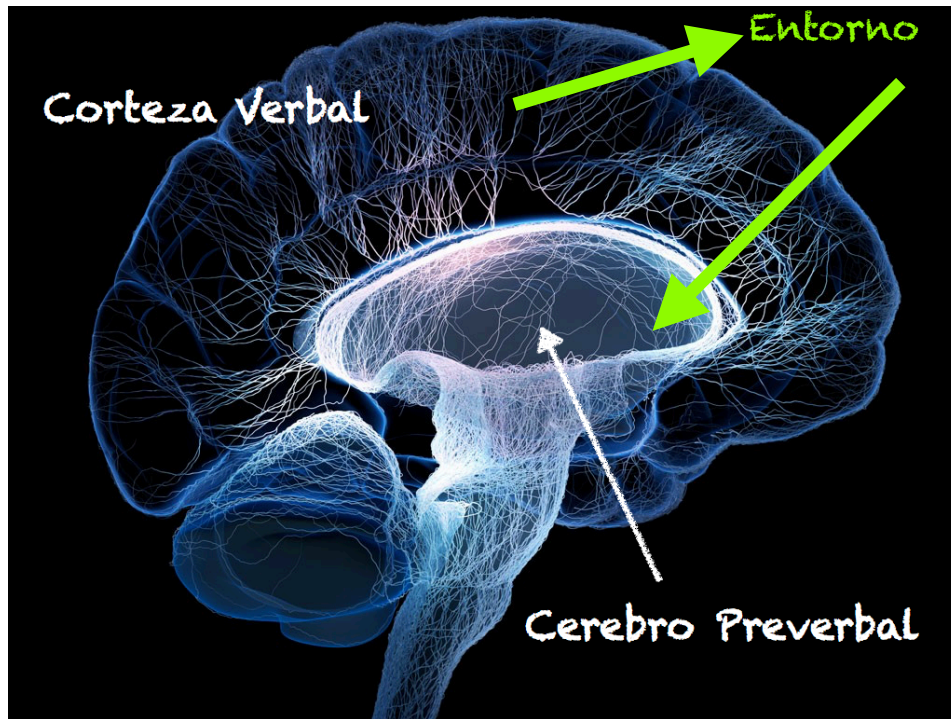


Figura 1: Diferenciación entre la corteza verbal y el cerebro preverbal. Las flechas indican cómo la corteza es la que se comunica con el entorno mientras la parte más arcaica procesa información desde el entorno.

complejo amigdalino) lo cual implica su observación como un “conflicto biológico de sobrevivencia de la especie” y actúa desde la memoria filogenética activando como respuestas “programas biológicos especiales de adaptación” que condicionan la forma en que las personas se comportan, piensan, sienten y por tanto, también en la forma en que su biología o cuerpo se manifiesta.

Durante el acompañamiento desde la perspectiva de la PNBT se aplican a nivel terapéutico una serie de herramientas que pueden ser integradas en coherencia con las leyes de la naturaleza: desde la medicina Tradicional mexicana, la hipnosis ericksoniana, la educación y la comunicación popular, el sociodrama, la neurolingüística, la hermenéutica profunda, la microgestualidad, por nombrar solo algunas, todas resignificadas a partir de la observación de la perspectiva transdisciplinar que aporta psiconeurobiología transgeneracional o la ciencia integral de psique-cerebro-órganos para la comprensión Integral y compleja del Ser humano.

0.1 Presentación del Diplomado el PNB

El presente texto es el fundamento del Diplomado en Psiconeurobiología Transgeneracional con valor curricular ante la Secretaría de Educación Pública de México a través del Centro de Estudios Superiores en Medicinas Alternativas y Complementarias MASHACH.

Nuestro programa de investigación-estudios se sustenta sobre todo en tres bases teóricas generales: 1) Las 5 leyes biológicas descubiertas por el recientemente fallecido⁷ Dr. Ryke Geerd Hamer que demuestran la relación de la psique con el campo electromagnético del cerebro 2) La cibernética, la teoría de sistemas, en especial de sistemas sociales y las teorías de la comunicación y la organización; y 3) las bases científicas que aporta a la comprensión de la psicoterapia y el papel del trance que aporta el Dr. Milton Erickson.

Durante el proceso de investigación que se ha desarrollado en SANNEM⁸ como centro de investigación científica de la relación mente, cerebro y cuerpo, se fue construyendo un enfoque propio de la aplicación de las leyes biológicas descubiertas por el Dr. Hamer desde un enfoque transdisciplinar, centrado en la teoría de la sociedad entendida como comunicación. Este enfoque permite articular distintas ramas científicas regularmente entendidas de forma separada, con una perspectiva integral del ser humano en relación sistémica con su entorno y su potencial de cambio a nivel personal, grupal y social con los aportes de la comunicación profunda ericksoniana, para entender los procesos de condicionamiento y descondicionamiento.

La formación que proponemos en SANNEM es enfocada en la investigación permanente desde una perspectiva científica de la Conciencia, entendida desde la relación integral y social entre el Cerebro, la mente y el cuerpo. Así mismo, se propone un enfoque centrado en la comunicación por lo que al concluir la formación se tendrán amplias habilidades comunicativas, pues entendemos que el sentido de la consulta es un encuentro entre dos seres que se encuentran a si mismos, con distintas funciones, pues abrir un espacio para acompañar y difundir ésta información implica una responsabilidad, más no una postura de superioridad, consideramos entonces,

⁷ El Dr. Hamer nació un 17 de mayo de 1935 y muere el 2 de Julio de 2017.

⁸ SANNEM es la contracción de Sanación Emocional. Se funda como centro de investigación de la relación mente cerebro cuerpo el 21 de Diciembre del 2012 y se enfoca en el concepto de Psiconeurobiología Transgeneracional desde 2015.

parafraseando a Jung, que podremos estudiar y profundizar en cualquier ámbito del conocimiento, volvernos especialistas o desarrollar un amplio conocimiento de temas universales, pero cuando estemos frente a un ser humano solo debemos ser humanos.

Lo que se enseña aquí no es un método, pues para comprender al ser humano, no se pueden seguir una serie de pasos fijos. Se trata como se decía más arriba de aprender a investigar y a comunicarse, y el acompañamiento, en última instancia implica eso, compartir información y formular preguntas creativas que le permitan aprender a investigar y comunicarse y quizá continuar el compartir.

Para nosotros la habilidad comunicativa es una característica fundamental de nuestra capacidad de los seres humanos de ejercer nuestra principal función como parte de la vida: ser cocreadores con la naturaleza mediante el conocimiento.

La forma en que se desarrolla el Diplomado es el pensamiento de la complejidad y la síntesis. Se trata de considerar una serie de elementos, comprendiendo primero cada uno por separado como sistemas cerrados para posteriormente relacionarlos en forma

de síntesis como un sistema que integra los anteriores como partes funcionales y acopladas de un sistema más complejo, cómo es la psique humana. Lo que implica no quedarnos solo en el análisis, el cual por supuesto tampoco se descarta, sino ir del análisis a la **síntesis**⁹. Es decir, iremos viendo una serie de elementos teóricos, de fenómenos, de prácticas, primero por separado, luego en ciertos momentos, iremos haciendo síntesis que nos permitirán darle sentido a esta información en nuestra vida. Cosa que solo se puede realizar dando respuesta a preguntas de nuestra propia existencia, de nuestras propias relaciones o síntomas.

Así que mucho del proceso de comprensión es personal y, dado que a esta comprensión solo se llega compartiendo, el proceso se vuelve también grupal. Con lo cual comenzamos a experimentar uno de los fundamentos de la PNBT: el cerebro es Social, es decir se basa en establecer conexiones. Durante el proceso de los distintos seminarios se pueden experimentar sensaciones o comprensiones propias al escuchar los procesos compartidos por otras personas que participan del mismo grupo.

⁹ Éste elemento es fundamental pues se trata de una pedagogía que opera con la lógica con que el cerebro observa y aprende. El cerebro se abre informacionalmente a todas las posibilidades y las analiza para luego integrarlas en una síntesis donde se cierra operativamente para tomar la mejor decisión en aras de la continuidad de la vida.

Es un tejido fino el que se va haciendo, aprendiendo sobre todo, primero a integrar, y luego a comunicar a otras personas la información que vamos aprendiendo y que lo que nos permite a su vez, es aprender a comunicarnos con nosotros mismos, o lo que durante el Diplomado iremos desarrollando bajo el concepto de Cerebro. Información que nos permita realizar los cambios necesarios para sentirnos en armonía, con nosotros mismos, nosotras mismas, con nuestras relaciones con otros seres humanos y con el Cosmos.

Lo que se enseña aquí no es un método, pues para comprender al ser humano, no se pueden seguir una serie de pasos fijos. Se trata como se decía más arriba de un ejercicio de observar mediante un proceso constante de aprender a investigar y a comunicarse, y el acompañamiento, en última instancia implica eso, compartir información y formular preguntas creativas que le permitan aprender a investigar y comunicarse y quizá continuar el compartir. Porque cuando una persona integra esto en su vida, esto inmediatamente es notado por otras lo cual nos impele a buscar mejores formas de comunicar esta información. Por eso muchas personas que llegan por un proceso personal buscan luego necesitan profundizar y van convirtiéndose ellas mismas en acompañantes.

0.2 Antecedentes o Justificación

Noam Chomsky¹⁰ nos planteó hace ya varias décadas, una pregunta interesante que evidencia una brecha en nuestra comprensión de lo que él denomina “Naturaleza Humana” ¿Cómo es que un niño o niña, que recibe información limitada, desarticulada, poco organizada, logra extraer de esta información un resultado “altamente articulado, sistemático, profundamente organizado que de algún modo extrae de esa información” incompleta?

Cómo lingüista, menciona que cuando se estudian los distintos lenguajes, o idiomas, estos siempre son incompletos, insuficientes para abarcar la complejidad de la realidad, pero que de algún modo, los seres humanos tenemos una capacidad de trascender esos límites del lenguaje y construir, desde que somos niñas y niños, sistemas de percepción y conocimiento altamente complejos a pesar de lo incompleta y distorsionada de la información que recibimos. Intenta explicar que este vacío se llena con un especie de

¹⁰ Debate entre Noam Chomsky y Michel Foucault. Puede consultarse en <https://youtu.be/BKvK2wGJZSU>

instinto, de algo intrínseco al ser humano, lo que denomina naturaleza humana. Un principio innato de organización que son los que acaban guiando también factores como la conducta y la cognición, tanto a nivel social como individual.

Si bien el estudioso de la historia de la cultura, Michel Foucault, no está de acuerdo con éste concepto como algo dado, sino que plantea la idea de que la naturaleza humana es más un “programa de investigación”, una apertura para indagar en un campo vacío para el que la ciencia aun no ha construido el sistema de conocimiento adecuado para observarlo, al contrario de Chomsky, que lo proponía más como un indicador del potencial creativo del ser humano y sobre todo la capacidad de lograr, por ejemplo construir una sociedad que viva en armonía basada en ese principio. Foucault usa el estudio de la vida en la ciencia para ejemplificar como hasta el siglo XIX fue que se comenzó a utilizar el concepto de vida, prácticamente inexistente durante los siglos XVII y XVIII, y que este fue utilizado, incluso en el siglo XIX como un concepto de apertura, es decir, para definir todos los aspectos que aun no indagaba la ciencia y que se comienzan a descubrir en ese momento. Chomsky acepta esta acepción de la naturaleza humana como programa de investigación, en la medida que se acepte que, al menos en ese momento, la neurología, la fisiología y la misma biología, aun no desarrollan los conocimientos necesarios para explicar dicha naturaleza humana hacia la creatividad y específicamente su capacidad para el lenguaje.

Un concepto fundamental que tenemos que retomar de éste diálogo es lo que menciona Noam Chomsky en torno al concepto de “Creatividad”. Éste pensador usa éste concepto para resaltar esa cualidad del humano de construir respuestas ante situaciones nuevas, desde cosas aparentemente simples como hacer una ruta alterna en caso de tráfico, crear estrategias de conducta distintas para comunicarnos con un grupo con cualidades diferentes a las que estamos acostumbrados.

Por su parte Foucault pone énfasis en las barreras epistemológicas que la cultura (*patriarcal*) impone para el desarrollo de aperturas en el conocimiento, es decir, no podemos conocer lo que no se nos dan palabras, conceptos, formas de observarlo. Esto es lo que se llama el campo epistemológico, o alcance de nuestros esquemas de percepción. Lo que se denomina el Poder de Saber o de imponer ciertas formas de conocimiento y de impulsar otras, es decir, la creatividad humana no es abierta e infinita, sino que está definida por esos límites. Entendidos como una serie de reglas

que a la vez definen lo cognoscible y excluyen o invisibilizan una serie de aspectos de “la realidad”. Lo que limita por tanto el potencial de creatividad en la sociedad.

Somos la memoria de millones de años de la vida en la tierra, la sabiduría proveída por la evolución, nos conforma una energía infinita, la misma que mueve las estrellas, lo que nos abre ante infinitas posibilidades. Y a la vez vivimos en una cultura que nos dice todo lo contrario. Una cultura centrada en una visión de guerra, de destrucción, de enfermedad contraria a la lógica de la naturaleza que implica creación, multiplicación, creación.

En este sentido, la definición de creatividad tiene que entenderse, dice Chomsky, no como una cualidad extraordinaria de algunos individuos “creativos” como una cualidad extraordinaria, como un Einstein, sino que se trata de comprenderla como una cualidad humana que utilizamos de forma cotidiana para transitar las distintas situaciones conflictivas inherentes al estar vivo. Foucault

insiste que esa creatividad siempre estará coaccionada por los sistemas de control de la información o sistemas epistemológicos que siempre preceden a las personas. Y Justo dice, que está en contra de la noción de creatividad por eso, todo lo que “descubren” los llamados genios, es producto de su contexto histórico, de poder actualizar una de las posibilidades de relación con la realidad, y que siempre serán parte de esta limitación.

Este debate ilustra una cuestión fundamental que constriñe la vida de las personas. La dualidad entre el potencial que tenemos como seres creativos, transformadores de nuestra realidad, seres biológicos que fundamentan su existencia en realidades simbólicas o cultura y que al mismo tiempo, producto de esa misma cualidad, se han construido sistemas de pensamiento, de acción, de ideas, es decir, sistemas culturales justamente diseñados para todo lo contrario, para constreñir, para limitar.

En el punto de encuentro de éstas dos observaciones (la de Chomsky y la de Foucault), que a su vez observa y busca integrar ambas es donde nos encontramos como investigadoras e investigadores de la PsicoNeuroBiología. Tejiendo un puente entre estas supuestas dos realidades en apariencia tan opuestas y que sin embargo, tenemos la noción inicial de que ambas nos conforman.

Somos la memoria de millones de años de la vida en la tierra, la sabiduría proveída por la evolución, nos conforma una energía infinita, la misma que mueve las estrellas, lo que

nos abre ante infinitas posibilidades. Y a la vez vivimos en una cultura que nos dice todo lo contrario. Una cultura centrada en una visión de guerra, de destrucción, de enfermedad contraria a la lógica de la naturaleza que implica creación, multiplicación, creación.

0.3 El sentido práctico de la psiconeurobiología social o transgeneracional

0.3.1 Cambio de era.

En algún lugar leí al Sociólogo portugués Boaventura de Soussa Santos postulando que hay eras de cambios, como la revolución industrial, la conquista, el renacimiento y que hay cambios de Era. En este sentido, es innegable el resurgir de un “nuevo” paradigma comprensivo del ser Humano. Hace ya 27 años Nicoleu Bassarab¹¹ compartía un Manifiesto por la Transdisciplinariedad. Instando al mundo de las ciencias sociales no solo a integrar, sino a partir de las bases de la Ciencia emergente, en aquel momento enarbolada como la revolución desarrollada en la física detrás de los planteamientos de la mecánica cuántica y las leyes de la relatividad, de la mano de la revolución cibernética, a la cual ya se han sumado avances impresionantes en el campo de la biología, por ejemplo en la llamada epigenética, psicogenética, epigenética conductual, la comunicación celular mediante biofotones, frecuencias de sonido, etc.

Esta comprensión de la “realidad”, emergente en el ámbito de las ciencias, nos permite entender y por lo tanto explicar el mundo desde una perspectiva completamente distinta a lo que se venía analizando con las herramientas comprensivas de la Ciencia basada en el paradigma que aquí vamos a llamar cartesiano o newtoniano.

El presente Diplomado surge de ésta emergencia de un paradigma que puede explicarse como las Ciencias de la Conciencia o el estudio del Cerebro como campo electromagnético y comunicación.

Como se dijo más arriba, desde Descartes se planteó la dualidad entre mente y cuerpo, que derivó en la posterior dualidad científica entre materia y espíritu que ha fundamentado el desarrollo del discurso científico que se ha narrado desde entonces. La

¹¹ Bassarab, Nicoleu. 1994. “La Transdisciplinariedad. Manifiesto.” Ediciones Du Rocher. Comité de Redacción: Lima de Freitas, Edgar Morin y Basarab Nicolescu. Convento da Arrábida, Portugal

relatividad y la mecánica cuántica nos han dado elementos para comprender cada vez con más detalle el comportamiento de la energía. Y ese ámbito de lo (aparentemente) intangible para los sentidos y que como consecuencia no se puede pesar, medir o cuantificar y que por definición no estudiaba la ciencia comienza a ser indagado por ésta con base en el concepto de energía y luego también bajo el concepto de información.

Cómo escribe el investigador Rafael Guerrero “Nuestro ADN permite la multigestión de millones de procesos de forma simultánea, la cuestión una vez más está en la ordenación de esos paquetes de datos y la eficiencia gestora de los mismos [...] si traemos aquí las polémicas conclusiones del Dr. Samuel Chang, (Director del proyecto Genoma Humano hasta el año 2003), tenemos que tal y como indica el estudio, sólo 20.000 pares de Genes, intervienen de forma directa en la configuración del cuerpo humano, mientras que el resto de nuestra estructura genética que supone un 97% del total, se corresponde con lo que los genetistas denominan "Junk DNA", o ADN basura. Sin embargo, ese 97% del material genético es el verdadero responsable en el proceso de transmisión, almacenamiento y modificación del 3% restante. La cuestión como oportunamente señalaba Chang, reside en la capacidad de multitarea de ese gigante procesador de información que constituye nuestra estructura genética.”¹²

Gracias a estos avances en el conocimiento físico hemos podido comprender el funcionamiento del ADN y del Cerebro como una frecuencia electromagnética y por lo tanto se comienza a estudiar el cuerpo ya no solo como elementos clasificados sino como seres vivos que se comunican. Cada órgano, cada célula observa, se comunica y toma decisiones y con base en esos procesos se constituyen las operaciones que mantienen lo que llamamos vida. Las repercusiones de esto para la comprensión de los seres humanos aun son impredecibles, en la medida de que, como ha sostenido el

¹² López- Guerrero, Rafael. 2011. Las bases científicas del diferencial König-Guerrero La Relación Ionogenómica y las Resonancias Schumann.

sociólogo alemán Niklas Luhmann¹³, la unidad básica de reproducción de la sociedad es la comunicación.

Contar con una base biofísica que permita comprender el funcionamiento de la comunicación, es por lo menos algo que debe ser analizado. Y la base de este análisis debe centrarse en el cerebro y su funcionamiento en relación al entorno y en relación a los órganos que conforman un cuerpo. Las Neurociencias y en especial la Psiconeurobiología, como una rama de estas y la Psiconeurobiología transgeneracional como un desarrollo específico en este ámbito surgen como una nueva base comprensiva del ser humano. Una forma transdisciplinar de comprender los procesos de comunicación tanto a nivel interno como externo. En específico la rama generada a partir de las investigaciones de las investigaciones del Dr. Ryke Geerd Hamer.

0.3.2 La Percepción y el Cerebro

Todo es movimiento: la única constante del Universo es que todo cambia. Todo se mueve, desde lo más pequeño, hasta lo más grande. Esa idea de un Universo estable y predecible hace mucho que se ha sido trascendida. Aunque aparentemente nuestros sistemas educativos sigan asociados al tiempo de Copérnico y su visión heliocéntrica. El sistema solar se mueve a unos 220 Kms/s es decir unos 79200 Km/ hora. Lo que implica la necesaria generación de sistemas de observación de la realidad que sean capaces de observar dicho dinamismo o constante cambio.

Pasar de la visión Circular a la Visión Espiral implica que hay distintas formas comprender el movimiento. Una circular, repetitiva, la otra es espiral e infinitamente cambiante.

Por ejemplo, una forma de pensar circular es la que se nos muestra en relación al movimiento de la tierra de manera que pareciera que cada ciclo, por ejemplo, un año, la tierra regresase al punto de partida, cada casi 365 días. Y aunque es errónea, por la forma en que se comparte esta información la visión circular del mundo es la que más se difunde. Porque si buscamos material del movimiento de los planetas en torno al Sol encontraremos mucho material, pero si buscamos material sobre el movimiento del sistema solar en torno al centro galáctico encontraremos muy poca información o nada.

¹³ Luhmann, Niklas (198) "Sistemas Sociales. Lineamientos para una teoría general" Pag. 15.

Sin embargo hace ya más de un siglo que comenzamos a comprender que el Sol se mueve, todas las estrellas se mueven, las galaxias se mueven.¹⁴

¿Qué implicaciones tiene esto para nosotros? si todo se mueve, la percepción se mueve, por tanto, moverse, pensar o percibir en círculos es infinitamente distinto a moverse, pensar o percibir en espiral: “dos diferentes actitudes con dos diferentes resultados”. El objetivo de un acompañamiento podría sintetizarse, entre otras formas, de pasar de pensar y por tanto vivir circularmente a aprender a pensar y por consiguiente Vivir espiralmente, tomando la constante del cambio como base de nuestra lógica vida y relaciones.

0.3.3 El Cerebro. Un primer acercamiento

Estamos ante la más grande interrogante del Ser humano en la actualidad. Si bien hemos logrado escudriñar rincones del Universo y hemos logrado mapear una cantidad abrumante de estrellas y galaxias y lograr ubicar nuestra posición en esa macroescala como en la llamada Laniakea o super cluster, un mapa que abarca todas las galaxias observables. A nivel microscópico, hemos logrado observar partículas millones de veces más pequeñas que el otrora indivisible Átomo. Sin embargo el gran enigma de nuestro siglo es el observador y narrador de todo ese infinito externo e interno: el cerebro.

¿Qué es el cerebro? ¿Cómo es posible que puede observar datos antes de que sucedan (anticipación)? ¿El pensamiento tiene que ver con el cerebro? ¿Dónde se encuentra? ¿El pensamiento es energía? Si es energía ¿Dónde se encuentra la masa asociada a la energía de los pensamientos? ¿La memoria es algo Biofísico? ¿Existe una base biofísica de la memoria? entre tantas, son preguntas que nos siguen interpelando como humanidad y que sus respuestas, aunque quizá de entrada no lo parezca, está implicada la posibilidad de trascendencia del ser humano.

El cerebro humano es visible por su complejidad fisiológica, comunica un promedio de 70 millones de millones de células y organismos, organizadas en perfecta armonía en un cuerpo con forma humana. Es a su vez producto del desarrollo de una inteligencia de al menos 4 mil millones de años de la evolución de la vida en la tierra. Literalmente somos la expresión corpórea de la “memoria” de millones de años de vida en la tierra. La

¹⁴ Se sugiere observar Video 1: Imágenes del Movimiento del Universo ¿Cómo se mueve la tierra? ¿Cómo se mueve el sol? https://www.youtube.com/watch?v=iJ4_CN3lcrQ&t=1s y Video 2: Laniakea-Super Cluster Nuestra casa galáctica <https://youtu.be/Qb4klz3asY8>

evolución implica un complejo proceso de aprendizaje que ha ido construyendo un Código que opera con base en un lenguaje y una lógica muy precisa: la continuidad de la vida.

Literalmente somos la expresión corpórea de la "memoria" de millones de años de vida en la tierra. La evolución implica un complejo proceso de aprendizaje que ha ido construyendo un Código que opera con base en un lenguaje y una lógica muy precisa: la continuidad de la vida.

Comprender esto es fundamental para entender lo que somos. Si somos capaces de comenzar a observar el funcionamiento de los sistemas sociales y psíquicos como sistemas entrelazados con la lógica de una Célula a nivel orgánico comprenderemos la función del UNIVERSO entero.

En este sentido, la investigación en torno al origen de las llamadas enfermedades, tanto de malestares orgánicos como psíquicos, cada vez apuntan más a la inclusión del cerebro como algo fundamental de entender. Por ejemplo, de entrada, por el hecho aceptado científicamente, desde los 50`s sobre todo gracias a personajes como Paul McLean y su teoría del cerebro triuno, que sentaron las bases para la comprensión del cerebro como capas superpuestas, como producto de un proceso complejo de aprendizaje de la llamada evolución.

Entonces esto implica que el cerebro es un procesador de información y un generador de respuestas evolutivas. La conclusión a la que hemos llegado sobre todo derivado de las investigaciones del Dr. Ryke Geerd Hamer es que la llamada enfermedad responde a este proceso del cerebro de utilizar sus programas de adaptación para mantenernos vivos o vivos y que cuando no se tiene una respuesta ante una situación que se percibe como conflictiva la va a buscar, generación tras generación hasta que la encuentra.

0.1.4 El cerebro y la percepción

Cuando estudiamos el cerebro como interfase de la realidad surgen preguntas, por ejemplo, cuándo tomo las decisiones. ¿Yo las tomo? ¿Por qué me pongo triste o enojado? ¿Por qué tomo malas decisiones una y otra vez? Dando la apariencia de que no aprendo. Desde una perspectiva integral mente-cerebro-cuerpo ¿Qué es la enfermedad? y por tanto ¿Cómo funcionan los tratamientos? a la luz de ésta perspectiva ¿cómo funcionan las medicinas y por qué en unas personas funcionan y en otras no?

Como se comentaba, la forma más coherente de comprender el cerebro, como un punto de partida, es como la expresión, en forma de comunicación de las millones de millones de células que conforman el organismo humano y su necesidad de continuar en un entorno cambiante.

Este proceso implica que su función es Observar el entorno y traer toda la información necesaria para, precisamente, poder decir a cada célula de nuestro cuerpo qué hacer. En este sentido puede entenderse como un (De)codificador que funciona de una manera autónoma y que su función es mantener un sistema con vida, esa ligera línea entre equilibrio y el desequilibrio entre el sistema y su entorno: la homeostasis.

Podemos observarlo de una forma muy evidente en nuestra respiración, en el palpitar de nuestro corazón, en las respuestas reflejo ante situaciones peligrosas, como cuando hacemos una maniobra imposible manejando o nos quedamos parados instintivamente antes de que algo nos golpee. Es importante entonces reconocer que estamos frente a una inteligencia que nos mantiene vivos mediante una capacidad impresionante, incluso, de anticipar eventos futuros. Como veremos cuando analicemos las investigaciones del Físico francés Jean Pierre Garnier-Malet¹⁵.

Para comprender el potencial de éstas palabras, es necesario comprender que el cerebro es producto de un proceso simbiótico¹⁶ que llamamos evolución, más o menos 4,000 millones de años de la vida en la tierra. De cómo hemos ido transitando de ser un organismo unicelular simple hasta la complejidad que implica el Ser humano. Un proceso bajo el cual se encuentra un código en especial que sustenta todo y que explica cómo el cerebro observa todos y cada uno de los conflictos como un proceso complejo

¹⁵ En especial lo que aporta en su libro “cambia tu futuro con las aperturas temporales” en torno al tema de la anticipación y el proceso de intercambios de información o lo que el llama Aperturas temporales.

¹⁶ Lynn Margulis & Dorion Sagan. “Microcosmos: cuatro mil millones de años de evolución desde nuestros ancestros microbianos”. “Microcosmos, contrariamente a la visión neodarwiniana de la evolución como un conflicto absoluto en el que sólo sobreviven los más fuertes, anima a la exploración de una alternativa esencial: una visión interactiva y simbiótica de la historia de la vida en la Tierra. De igual manera que no sería lógico suponer que las luchas competitivas de poder por el espacio y por los recursos no desempeñan un papel en la evolución, hemos demostrado que sería también ilógico pasar por alto la importancia crucial de la asociación física entre organismos de diferentes especies, es decir, la simbiosis, como uno de los promotores más significativos en la producción de innovaciones evolutivas. Y durante la última media década los acontecimientos y las opiniones han destacado la importancia de la simbiosis y la cooperación más allá del mundo microscópico de las bacterias en evolución.”

de intercambio de información entre todo aquello que forma su entorno y permite crear un orden para la continuidad de la vida.

Gracias a la Cibernética, y al lenguaje que se ha generado centrado en las teorías de la información y la comunicación hemos desarrollado la capacidad de “**decodificar**” la forma en que la biología funciona, cómo cada célula funciona emitiendo y recibiendo información a través de una red hipercompleja de comunicación que va escalando en niveles de **complejidad sistémica**¹⁷.

Develar ésta información nos permite utilizar dicho código en aras de liberar el potencial humano y dar respuestas a preguntas fundamentales para trascender las situaciones conflictivas que atravesamos como personas en nuestra vida cotidiana. La Psiconeurobiología forma parte de los enfoques evolutivos para comprender los conflictos. Esta tradición ha sido más desarrollada en el ámbito del entendimiento de las llamadas enfermedades donde se han desarrollado las llamadas medicinas evolutivas, como conceptúa el Dr. Fernando Callejón a las corrientes terapéuticas que se desarrollaron a partir de las investigaciones del Dr. Hamer.

0.3.5 Epistemología y Las teorías Médicas vigentes

Las formas en que nombramos las cosas es clave para darle sentido a las experiencias y a las indagaciones. En este sentido el lenguaje es fundamental al ser humano pues es lo

Gracias a ésta clasificación ofrecida por el Dr. Callejón podemos hablar un lenguaje más claro y preciso cuándo hablemos del concepto de enfermedad y podremos aclarar a qué perspectiva teórica nos referimos cuando hablamos de dicha acepción.

que le da sentido a su experiencia. Recordemos que como animal humano nuestra evolución y por tanto nuestra supervivencia se basa en la cultura, es decir, en nuestra capacidad comunicativa o basada en el lenguaje para construir soluciones creativas ante las situaciones de supervivencia de nuestra especie. Este será un tema

central a lo largo del presente texto. Sin embargo es fundamental seguir nombrando

¹⁷ Se refiere a la relación por ejemplo entre el sistema molecular, celular, orgánico, corporal, grupal, social, etc.

esta cualidad. Si seguimos las lúcidas reflexiones del Dr. Fernando Callejón en una conferencia sobre Diabetes.¹⁸

Podemos clasificar en 4 las teorías de la enfermedad y por lo tanto las terapéuticas o enfoques que con que se aborda:

La “Medicina de la patología” o “medicina oficial” por ser el modelo más aceptado actualmente, autodenominada como medicina científica o medicina basada en evidencias, plantea que la enfermedad es una alteración orgánica y funcional de la máquina y sus componentes que, desde ésta perspectiva, se entiende por cuerpo humano.

Sólo se aborda o considera válido lo que se puede ver o medir mediante el microscopio del patólogo o resonancia por positrones del Imaginólogo. Se buscan las llamadas anomalías detectada mediante análisis de tejidos o **reacciones químicas medidas organizados en forma estadística**, creando parámetros de medición de lo que se considera salud o enfermedad (salirse de ciertos niveles de medición “normal” se considera enfermedad). Las causas de dichas enfermedades, desde esta perspectiva se encuentran las causas genéticas o hereditarias, las tóxicas ya sea externas o autoinducidas como las llamada adicciones a sustancias, las causas ambientales, los hábitos y las exigencias continuas de ésta sociedad que recientemente se han nombrado como “estrés” o “baja de las defensas”.

Se consideran tratables o curables cuando la alteración no sobrepasa por mucho los límites de lo considerado “normal” o cuando se encuentra una forma de que ya no se manifiesta. Un diagnóstico desde esta perspectiva implica que puede ser medido por medio de las técnicas y bajo el método que éste modelo usa. Las enfermedades que, a pesar de manifestarse físicamente, no pueden ser mensurados por sus instrumentos se les agrupa bajo la etiqueta de “psicosomáticas”.

Como prevención se actúa sobre las supuestas “causas” que provocan la enfermedad, poniendo énfasis en la realización continua de estudios que detecten estos cambios mínimos a nivel orgánico medidos en el laboratorio patológico o tomados de una imagen basada en la medición electromagnética del cuerpo (Rayos X, resonancia por positrones o ecosonogramas). Se consideran incurables o fatales cuando son demasiado

¹⁸ Callejón, Fernando. Conferencia sobre diabetes. consultado en <https://www.youtube.com/watch?v=5E3leBLdFNM> el 22 de Noviembre del 2016.

intensos los síntomas o la desde su perspectiva no han encontrado una forma de evitar su aparición.

Los tratamientos se centran sobre todo en una perspectiva de la farmacología construida en conjunto por la “ingeniería, la bioquímica, y la biotecnología”. Y como cierre de la descripción de ésta perspectiva el Dr. Callejón acentúa:

La teoría que la sostiene es la llamada teoría microbiológica, es decir, la existencia de microorganismos o microelementos, que interactúan con el ser vivo, produciendo desequilibrios sobre en el cuerpo. El objetivo de esta mirada sobre la enfermedad, es encontrar respuestas bioquímicas o mecánicas, para todas las personas, generando lo que entiende como un estado de salud, es decir, una ausencia de síntomas o enfermedades, es decir, a un estado de “normalidad”. No propone significado, ésta Medicina de la Patología, ni objetivo, en el desorden al que llama enfermedad.¹⁹

La segunda visión la nombra Callejón como “Medicina Vitalista”. Aquí la causa de la enfermedad se considera como la expresión de un bloqueo en el flujo natural de la energía vital que “circula por todo el cuerpo”. Aquí el Dr. Callejón agrupa todas las conocidas como medicinas alternativas o complementarias: las llamadas medicinas Vibracionales, como la Homeopatía o las terapias florales; a las terapias basadas únicamente en la alimentación: macrobiótica, vegetarianismo o trofología; a las que actúan sobre centros del cuerpo para desbloquear energías, como la acupuntura, la reflexoterapia; las medicinas energéticas, y todas aquellas que utilizan sustancias, no manejadas habitualmente por los laboratorios de productos farmacéuticos, fitoterapia, medicinas autóctonas, herbolaria; aquellas que integran distintos aspectos de las anteriores como el Biomagnetismo, el par biomagnético, cromoterapia, cristaloterapia; por nombrar algunas.²⁰

Desde éstas perspectivas la causa de la enfermedad se busca como “consecuencia de características de la personalidad, como ocurre en la homeopatía o en Ayurveda; de energías perversas, como ocurre en la medicina China, o de situaciones puntuales que producen bloqueos en la circulación de la energía, susto, alimentación inadecuada, estados crónicos de intoxicación interna o externa.”

¹⁹ *Ibid.*

²⁰ Callejón nombra a la Antroposofía entre las medicinas vitalistas, y si bien coincido en algunos aspectos con esta afirmación, me parece que la obra de Rudolph Steiner requeriría, al menos, un capítulo aparte.

La curación para la Medicina Vitalista es la recuperación de la circulación energética. cuya comprobación puede hacerse en los pulsos, en la lengua en aparatos que miden esa energía o subjetivamente, en las declaraciones subjetivas de los propios pacientes. La prevención [...] es la acción sobre las causas energéticas haciendo hincapié en la alimentación. en los hábitos físicos y en la modificación de los rasgos extremos de la personalidad.

El tratamiento se hace a través de las técnicas que cada una hace: Alimentación determinada, utilización de agujas. medicamentos que equilibra la energía, imposición de manos. aparatos, etc.

La teoría en que se sostiene, es la existencia de una energía que es la fuente de la vida, y de una ley natural que es ignorada cuando aparece la enfermedad.

El Objetivo de las Medicinas Vitalistas es la armonía sobre los seres vivos y el alejamiento de las sustancias perjudiciales de la vida. El sentido de la enfermedad aquí es la alarma sobre los objetivos de la vida.

La tercera visión le llama “la medicina del pánico”. Para éste enfoque la causa de la enfermedad es “desconocida o de distintos orígenes que es imposible encontrar la causa.”.

Lo que desde otras visiones se considera factor de riesgo, para la medicina del pánico se trata de “la enfermedad a combatir” y se exige actuar sobre estos factores con medicamentos cuando “no son enfermedades”. Entonces en lugar de desarrollar una medicina preventiva que evite los factores de riesgo se habla de “detección precoz, es decir, no hay medicina preventiva, sino búsqueda molecular de la enfermedad.”

Callejón nombra como medicinas del pánico “a las llamadas vacunaciones masivas, la posición extrema de la medicina basada en evidencias, la asimilación del VIH al SIDA, y todas las campañas de los laboratorios de drogas, maquinarias médicas y la invención de enfermedades inexistentes”. Desde ésta perspectiva, la causa de la enfermedad es vista como el ataque de “algo” siempre latente por atacar, en el medio externo. O cuando ya está en el cuerpo, en el medio interno, como cuando se le diagnostica Cáncer a una persona y se le dan tratamientos supuestamente porque pueden haber quedado o se pueden haber diseminado células de cáncer por todo el cuerpo, aunque no se tengan pruebas válidas de ello. Así, respuestas del cuerpo que busca adaptarse a situaciones externas se diagnostican como enfermedades que supuestamente requerirán medicación permanente: colesterol, presión arterial alterada, duelos, ansiedad, descalcificación, etc. Y concluye tajante Callejón:

El objetivo de esta posición es el control de la población a través de amenazas que impliquen la necesidad de fuerzas organizadas que respondan a esas amenazas.

La curación en la medicina del pánico se plantea como la vuelta a un estado de normalidad que ellos mismos definen al crear un estado nuevo y amenazante que se llama patológico, la terapeutica siempre es agresiva, generando nuevas enfermedades que son el costo de salvar la vida en la lucha con la patología.

El sentido y objetivo de la enfermedad fluctúa entre el castigo por el modo de vida, por ejemplo el SIDA, a la comprensión de que solo se podrá estar seguro, si se obedece el orden del sistema.

Por último, y entrando en la materia que nos ocupa, el Dr. Callejón ubica las que llama Medicinas evolucionarias, las cuales define como todas las derivaciones de las llamada Nueva Medicina Germánica o Ciencia Curativa Germánica²¹ del Dr. Hamer, donde podemos ubicar distintas corrientes, desde las más apegadas a la perspectiva científica que sostuvo la investigación de Hamer como la “Medicina Psicobiológica” como nombró a su práctica el Dr. Callejón. Hasta otras mucho más enfocadas en la mercadotecnia y en el desarrollo de técnicas que en la evolución del conocimiento científico como lo hace la llamada “Bioneuroemoción”. Desde ésta perspectiva afirma categórico éste autor “La enfermedad no existe, ni como falla, ni como bloqueo ni como castigo, los seres vivos, en su evolución enfrentan situaciones que amenazan su sobrevivencia y activan programas cerebrales para superar esas amenazas.”

Se atribuye como causa de la enfermedad, no una amenaza externa, ni un bloqueo, ni un castigo, sino lo que denomina “la insatisfacción de necesidades biológicas, de demandas socioculturales o de deseos subjetivos”.

El principal aporte de ésta perspectiva es la propuesta de un Nuevo lenguaje para nombrar lo que se denomina “enfermedad” como un “programa especial de supervivencia, o programa de emergencia transitorio”. Y describe magistralmente el objetivo principal de ésta perspectiva como algo centrado en el lenguaje, algo que para

²¹ Lo de germánico es necesario entenderlo en el contexto cultural en que emerge. Pues Europa ha estado dividida por centurias política y militarmente entre la parte latina o romana y la parte germánica o Bárbara como la nombraban los romanos. Al ser rechazada, como se detallará más adelante, su propuesta por parte del colegio de médicos de Alemania, Hamer retoma ese nombre en alusión a su raíz germánica y a la ciencia oficial heredera de la Inquisición Romana, que vuelve el Latín el idioma de la ciencia y no solo eso, que vuelve la cultura latina la forma oficial de conocer la realidad o Ciencia Hegemónica.

la perspectiva de la Psiconeurobiología Transgeneracional que se plantea en éste documento se volverá fundamental, Callejón afirma:

En ese cambio de lenguaje se genera una Consciencia de lo que está ocurriendo y no de lo que debería ocurrir. No es más la lucha contra la enfermedad sino la observación de que en el vínculo con los otros se activó un programa cerebral que necesita de los otros para ser superado. El desarrollo de la enfermedad se explica a través de la evolución y del estudio de la embriología y del sistema nervioso vegetativo. El desencadenante de los Programas de supervivencia es un hecho sorpresivo, dramático subjetivamente e imposible de ser verbalizado, el tratamiento de los cambios orgánicos y funcionales, se basa en la comprensión de las causas y el desarrollo de los mismos, pudiendo utilizar cualquiera de los instrumentos de las anteriores medicinas, pero no para eliminar su desarrollo, sino para acompañarlo o aliviarlo.

La comprensión de esos procesos exige un cambio en la forma de ver la realidad en donde todos como sociedad entendemos que cada persona que ha activado ese programa de emergencia debe ser ayudado a cumplirlo con el mismo o a inactivarlo, de acuerdo a los riesgos que tal programa supone.

El sentido de la enfermedad es seguir evolucionando como seres vivos.

Gracias a ésta clasificación ofrecida por el Dr. Callejón podemos hablar un lenguaje más claro y preciso cuándo hablemos del concepto de enfermedad y podremos aclarar a qué perspectiva teórica nos referimos cuando hablamos de dicha acepción. Y que quede como resumen en sus palabras:

Es indudable que para la medicina basada en evidencias, la de la patología, lo que importa es el fenómeno, lo que se puede medir, la anemia, la glicemia, la erupción, el tumor. El extremo de esta mirada, la medicina del pánico, exige que éste fenómeno sea eliminado inmediatamente.

El llamado antibiótico preventivo en situaciones de fiebre, el uso de corticoides en erupciones leves, la utilización de radiaciones o químicos en tumores que no alteran ninguna función son ejemplos cotidianos de estos extremos.

Las llamadas medicinas naturistas en cambio optarían por una prudencia en el uso de tales acciones, indicando medicinas llamadas blandas, cambios en la alimentación, las costumbres. No apuntan solo al fenómeno sino que también a los desequilibrios que éstos manifiestan.

En el extremo de estas medicinas están las posiciones que minimizan todo y no tienen en cuenta el sentido de las manifestaciones físicas que pueden ser de una gravedad que realmente pongan en peligro la vida de la persona.

Con respecto a las medicinas evolucionarias ellas responderán acompañando la realización de estos programas o inactivándolos para que no comprometan la vida. Pero ahí también habrá extremos que solo ven su teoría, sin entender que cada ser humano necesita una solución que no pasa solo por la comprensión sino también en la ayuda a poner los límites que él (ella) o su biología aun no pueden poner.

Es a partir de este posicionamiento que debemos preguntarnos si la enfermedad como concepto y como realidad, es lo mismo para todos o hay grupos que tienen un concepto tan distinto que influyen en la realidad y expresión de la vida que llamamos enfermedad.

Ahora bien. Éste último planteamiento nos hace una invitación implícita, para comprender el concepto de enfermedad desde una perspectiva sociohistórica. Así pues también podemos ver cómo el concepto de enfermedad, del que ahora coexisten distintas posturas, también tiene un devenir histórico. Entonces será necesario también comprender el desarrollo de la perspectiva que se impone desde el estado y las instituciones de salud oficial vinculadas con las farmacéuticas y que se sostienen teóricamente la perspectiva expuesta más arriba que se denominó medicina de la patología.

0.3.6 Historia del concepto bélico de enfermedad en la Cultura Occidental o la medicina como guerra

Si hacemos un análisis histórico, la cultura occidental nace en Grecia, ahí es donde se considera la “cuna de la civilización” que luego maduraría en Roma como Cultura civilizatoria que se extendería por el mundo y por el tiempo en forma de Imperio y después como Religión. Grecia sentó las bases de lo que se conoce como medicina. Aunque el devenir del tiempo y sobre todo, la época llamada oscurantismo marcó mucho de la historia de la medicina en occidente, pues fue un tiempo de poco avance y donde los mejores médicos fueron venidos de tierras de Oriente. Fue hasta el renacimiento y concretamente hasta el S. XVIII que surge la Medicina Moderna o basada en evidencias. Hagamos un breve recuento de cómo se ha transformado el concepto de enfermedad en occidente.

Según narran Catalina García Martín-Caro y María Luisa Martínez Martín, en su libro “Historia de la enfermería: evolución histórica del cuidado enfermero” existían

principalmente cuatro tipos de cuidadores de los enfermos en la Grecia antigua: los llamados 1) Cirujanos que se dedicaban al tratamiento de las enfermedades de forma empírica. Se distinguieron tres grupos: los *farmacopeas*, que recogían y administraban hierbas y plantas; los *rizotomas*, que recogían y administraban raíces, y los *gimnastas*, que practicaban los estiramientos y masajes. 2) Los Médicos técnicos fueron quienes desarrollaron un conocimiento sistematizado sobre el cuerpo y la salud. Inician a su vez un sistema pedagógico informando y recomendando a los enfermos y a quienes se formaban para cuidarles. Estas recomendaciones iban dirigidas a la élite de la sociedad, de forma que la mayoría del pueblo no llegó a alcanzar las enseñanzas para cuidarse. 3) Las y los esclavos fueron los ayudantes de los médicos técnicos. Realizaban las funciones de los cuidadores, algo parecido a lo que llamaríamos hoy enfermería. y por supuesto 4) las Parteras, eran aquellas que brindaban la mayor parte de los cuidados para la gestación y el nacimiento de los bebés. Los médicos sólo participaban en partos difíciles o anormales.

Esta visión de la medicina sobrevivió hasta la caída de Roma y la emergencia de la llamada época oscurantista o edad media, donde Europa cayó en un estado de ignorancia y miedo generalizado que fue construido con fuego y sangre por el Imperio heredero del Romano formado bajo el nombre de La Santa Iglesia Católica Apostólica y Romana y lo que luego fue su brazo ejecutor a nivel de la construcción del conocimiento la llamada Santa Inquisición.

Recordemos que la ciencia trata de los criterios de verdad. Actualmente si decimos “esto es científico” consideramos que es algo validado bajo ciertos criterios y personas formadas especialmente para producir conocimiento válido. En la historia del conocimiento científico ha sido mucho la iglesia católica y luego el estado quienes generan instituciones que buscan regular el conocimiento que puede considerarse válido.

Recordemos aquí brevemente uno de los aportes de la filosofía de la Ciencia, la cual surge de la necesidad de explicar que el conocimiento científico cambia y cómo lo hace. Postula de que dependiendo la época histórica, es decir, el contexto, los criterios de validez científica se van transformando. Si bien hay diferentes posturas, como las de Imre Lakatos y los “Programas de Investigación Científica” como una forma en que la ciencia se va planteando nuevas rutas hasta el “Tratado contra el Método” científico de Paul Feyerabend que cuestiona la rigidez y el lenguaje distante de la ciencia del Método

Científico Deductivo tenemos distintos abordajes sobre cómo se construye el conocimiento.²²

Sin embargo, entre los términos más difundidos está el concepto de Paradigma del pensador Thomas Kuhn. Nos gustaría retomar éste concepto, que implica la contextualidad del conocimiento científico, pero sobre todo del concepto planteado en su libro “La estructura de las Revoluciones Científicas”. Donde explica cómo existe un paradigma dominante que comienza a ser cuestionado por evidencias y luego por teóricos disidentes, lo que lleva a una revolución Científica que elevaría a un nuevo paradigma al estatus de dominante y así sucesivamente. En la época oscurantista, los criterios de verdad eran fuertemente custodiados por una institución²³ nacida en el cambio de milenio para acallar las llamadas herejías que cuestionaban la opulencia con que se había constituido la iglesia: la “Santa Inquisición”.

Desde la perspectiva de la mentalidad que prevalece en la edad media, si yo me paro y le pregunto a una persona de ésta época qué es la enfermedad ¿qué me hubiera contestado? La visión de la enfermedad como castigo moral, hubiera sido la respuesta. Es decir, si alguien se enfermaba, si comenzaba por ejemplo a escupir sangre, la respuesta hubiera sido algo así como “algo habrá hecho” es un castigo por portarse mal y la misma persona se lo hubiera preguntado y visto así, por tanto la enfermedad era vista como un castigo moral, una cuestión del bien y mal. Portarse mal. Entonces la enfermedad era visto como algo demoníaco Y sus curas eran en ese sentido tratar de

²² En los primeros apartados de la parte 4 se aborda el tema de la epistemología o la construcción del conocimiento.

²³ Su función era regular lo que era considerado válido acorde a los cánones de la Institución y que fue cimentando un poder que se dedicó a prohibir toda prédica o práctica al margen de la Iglesia. Se dedicó a investigar y regular todas y cada una de las prácticas hechas en nombre de Jesús o Cristo y la clasificación de las herejías o prácticas demoníacas se fue extendiendo hasta regular y proscribir aspectos mínimos de la vida cotidiana. Si bien más adelante nos extenderemos un poco más sobre las implicaciones de ésta institución en el marco de la cultura, era necesario un contexto para entender la llamada enfermedad en la edad media.

“Durante el Concilio de Verona de 1184, bajo el papado de Lucio III, se va a crear la denominada «inquisición episcopal», pues se toman las primeras medidas que servirán de base para lo que posteriormente será la Inquisición. Por medio del decretal y bula Ad Abolendam, el papa condenará a la excomuniación a todas las sectas heréticas –y cita expresamente catharos, patarinos, humiliati, pobres de Lyon o passaginos y josefinos– y a todas aquellas personas que prediquen sin autorización de la Iglesia.”

José Ignacio de la Torre Rodríguez. “Breve historia de la Inquisición”.

pagar culpas pagar por nuestros pecados hubieran sido frases relacionadas con la enfermedad en esta época.

Y de esta manera en este contexto surgen la **primera revolución científica** de la medicina cuando o pasamos de una visión metafísica moral de la enfermedad y por lo tanto de la medicina a la visión científica que comienza a reconstruirse en el llamado renacimiento europeo. Que es la época donde precisamente surge la llamada modernidad en esas pequeñas ciudades estado italianas donde las manos de los artesanos y de los comerciantes construyeron las bases del Nuevo mundo centrado en la idea el hombre libre. En estas pequeñas ciudades estado surge o mejor dicho resurge toda la información y el estudio del cuerpo de una manera empírica es decir indagando dentro del cuerpo de los enfermos, recordemos que durante la época más poderosa de la inquisición, durante la edad media, si una persona se le encontraba abriendo un cuerpo, el cuerpo del muerto se le acusaba de nada más y nada menos que nigromancia es decir buscar que los muertos revivieran de manera que son estas pequeñas ciudades amuralladas al margen del poder de la Iglesia Católica. Y por tanto de la inquisición empezaron estudiarse a los médicos griegos y romanos Y empezaron a hacerse estudios propios que dieron pie a la medicina moderna.

Sin embargo, la visión de la enfermedad que surge con la medicina moderna retoma sutilmente la tradición clasificatoria de la inquisición para reconstruir la estructura de conocimiento sobre el cuerpo humano y sus padecimientos.

Lo que se fue constituyendo, como ya se explicó más arriba, en la única forma válida de conocer el ser humano basada en el conocimiento médico. Y se fue construyendo una visión de un cuerpo humano atacado ya no por demonios. Sino por enfermedades que tienen expresiones en el cuerpo. Un cuerpo que ahora empezaba a ser visto a la luz de la mecánica del universo que era válida éste tiempo **más como una máquina que como algo vivo**, visión que aún prevalece en cierta medida en los médicos que siguen viendo el cuerpo despedazado que cuando enferma se ve como una máquina cuyas piezas pueden ser reemplazadas sustituidas o susceptibles de mantenimiento. Desde esta perspectiva cuando nos enferma da la impresión de que el cuerpo se “descompone” de algo, como cuando al auto le falla alguna pieza.

Relacionada con la anterior surge la **segunda revolución de la medicina** que va de la mano del invento del microscopio y del descubrimiento de un mundo microscópico de bacterias microorganismos. Y con base en esto surge la visión más actualizada de la

enfermedad como algo parecido a una guerra contra lo pequeño y de lo pequeño contra el humano. A partir de este momento la búsqueda de las enfermedades se centra en

En este contexto surge la tercera revolución de la medicina la llamada nueva medicina germánica por el doctor Hamer. Que entiende la enfermedad no como una locura del cuerpo ni como una maldición tampoco como el ataque de otras especies, sino como programas biológicos especiales que se activan ante circunstancias conflictivas que el cerebro percibe del entorno y que lo que busca siempre es aumentar nuestras probabilidades de supervivencia. Lo que llamamos medicinas evolutivas o evolucionarias.

bacterias, virus, mutaciones celulares, parásitos y agentes tóxicos. Y se comienza a buscar molecularmente el origen de las enfermedades.

Desde esta perspectiva cuando una persona enferma se dice que su sistema de defensas está bajo. Y que alguna bacteria, algún virus, algún microorganismo entró en el cuerpo realizó un ataque. Esta es la visión más vigente de la enfermedad la que da pie a la medicina del pánico y la medicina basada en evidencias. Y aquí nos encontramos de alguna manera incluso muchas visiones

de la medicina alternativa: bacterias y microorganismos se observan como algo negativo y a los cuales hay que eliminar, hablamos de perspectivas como el biomagnetismo médico y la "eliminación de patógenos".

En este contexto surge la **tercera revolución de la medicina** la llamada nueva medicina germánica por el doctor Hamer. Que entiende la enfermedad no como una locura del cuerpo ni como una maldición tampoco como el ataque de otras especies, sino como programas biológicos especiales que se activan ante circunstancias conflictivas que el cerebro percibe del entorno y que lo que busca siempre es aumentar nuestras probabilidades de supervivencia. Lo que llamamos medicinas evolutivas o evolucionarias.

Una primera pregunta que surge ante esta perspectiva es que ¿si las enfermedades son programas que se activan para salvarme la vida porque acaban matándome? Entonces tenemos que entender o quizá partir de que es un programa biológico especial.

Cuando algún ser vivo experimenta la circunstancia conflictiva por ejemplo, cuando un animal se encuentra con un predador o cuando siente apetito implica que se activa un programa biológico especial que implica la necesidad de salir huyendo o buscar comida, para esto, el cerebro de este animal manda las señales electromagnéticas a distintos órganos por ejemplo, en el caso de la huida, a las glándulas suprarrenales para que produzcan cortisol, a las adrenales para que hagan lo propio con la adrenalina, a los alveolos pulmonares les manda la señal de crecer para ser capaces de absorber mucho más oxígeno, a las arterias coronarias se les mandaría la señal de aumentar su tamaño al mismo tiempo que al corazón una señal para latir más rápido, de esta manera el oxígeno que absorben los alveolos llegará más rápido a cada una de las extremidades del cuerpo oxigenando los músculos, tendones, ligamentos que le permitirán a este animal sobrevivir ante la circunstancia conflictiva de ser perseguido por un predador.

Una vez que la presa se salva que logra escapar del predador este programa ya no es necesario entonces activará una serie de señales que le permitirán este animal reparar todo el desgaste orgánico que le implicó a ver huido del peligro que le perseguía. De manera que se sentirá cansado quizá con apetito sueño quizá duermo un poco recupere el aliento después siga con su vida con normalidad este siguiente conflicto.

Es aquí donde comienza las investigaciones del doctor Hamer, las cuales profundizaremos a detalle.

0.3.7 Semblanza e investigaciones del Dr. Hamer.

El Dr. Ryke Geerd Hamer (1935-2017) como médico tuvo una carrera destacada, llegando a dirigir, según el Doctor Moriano, hasta 3 departamentos del Hospital de la Universidad de Munich y patentado distinto material quirúrgico, como el escalpelo eléctrico de Hamer. Digamos que tenía una normal y muy exitosa carrera de médico. Vivía con Sigrid, su esposa, sus 2 hijos y una hija.

Hamer es un médico ortodoxo, conocedor y seguidor del método científico de una manera estricta y rígida, no es precursor ni un investigador al margen de la ciencia o que indague en las llamadas medicinas alternativas y complementarias, es un médico como decimos por mi tierra, cuadrado. Y aparte es Alemán, un idioma que por su

propia estructura requiere el desarrollo de una gran lógica.²⁴ Su rigor científico le obligaba a tener tanto hipótesis y demostraciones lógicas como buscar sus evidencias a través del método en el cual fue formado.



Figura 2: Colage con las fotografías de Ryke Geerd Hamer, Sigrid y su hijo Dirk, junto con algunas imágenes relacionadas con sus hallazgos

Sin embargo los sucesos del 3 de Agosto de 1978 cambiaron el rumbo de su vida y en buena medida a largo plazo el de la humanidad.²⁵ Mientras descansaba en la cubierta de un barco en la isla de Córcega, su hijo Dirk recibe un balazo proveniente de otro barco donde se realizaba una fiesta, disparada al parecer sin razón aparente por un un influyente italiano, de apellido Saboya. Cuatro meses después, el 7 de Diciembre del mismo año Dirk muere en Heidelberg en brazos de su padre Ryke. Aunado a esto, las influencias del atacante hicieron que Hamer viviera un extenuante proceso judicial. A

²⁴ Quizá esta sea una de las razones por las que la tierra llamada Germánica ha dado muchos de los considerados grandes pensadores o filósofos modernos, desde Kant, Nietzsche, Hegel, Marx, Wittgenstein por citar algunos.

²⁵ Sin embargo, dada la envergadura de sus descubrimientos y el impacto en la posibilidad de cambio a nivel de la estructura social y cultural global, su Biografía está llena de cierta niebla por la misma clandestinidad a la que fue orillado.

los cuatro meses de éste suceso el Dr. Hamer y Sigrid, la Madre de Dirk, son diagnosticados con Cáncer, él de testículos, ella de seno y una serie de complicaciones que llevan a Sigrid a la muerte un 12 de Abril de 1985.

Dos personas, que de hecho se dedicaban a la investigación sobre Cáncer, perfectamente sanas, sin antecedentes genéticos o tóxicos y en general sin ningún factor de riesgo, después del evento más impactante en su vida (o quizá en la vida de cualquier persona) desarrollan Cáncer, simultáneamente.

A partir de éste hecho y después de salir de sus propios tratamientos basados en la oncología clásica (cirugía y quimioterapia) el Dr. Hamer, que en ese momento dirige el departamento de medicina interna, utiliza sus recursos como tal y comienza a investigar bajo una nueva hipótesis: la relación entre un impacto psíquico o el psiquismo y el Cáncer. Muy en síntesis podríamos entender así las investigaciones del Dr. Hamer:

Primer paso: investigar si los pacientes con Cáncer narran haber vivido alguna situación traumática previa a la aparición de los síntomas. Y el 100 % narra que, en efecto, existen experiencias traumáticas previas al diagnóstico de Cáncer.

Según cuenta el Dr. Fermín Moriano en uno de los pocos documentos²⁶ a los que podemos tener acceso, el Dr. Hamer dirige, a finales de los 70's principios de los 80's , un Departamento en el hospital de la Universidad de Múnich, lo cual le permite en muy pocos años desarrollar una investigación que reúne una gran cantidad de datos. Lo cual le permite clasificar distintas enfermedades y su relación con síntomas específicos.

Segundo Paso: Indagar si existe una relación específica entre el tipo de síntoma y la experiencia narrada por la persona. A partir de la acumulación de datos les clasifica por síntoma y comienza a buscar elementos afines entre las narraciones de las personas y se comienza a encontrar un patrón. Que el tipo de síntoma coincidía con la forma en que la persona observaba o narraba la situación conflictiva vivida de manera. No es que vivieran la misma situación, sino que la narraban con el mismo Matiz, con el mismo colorido de conflicto, como dice Moriano.

Por ejemplo, se dio cuenta que todas las personas que como él, habían sido diagnosticados como Cáncer de testículo o su equivalente, de ovario, narraban todos y

²⁶ Moriano, Fermín. Hamer, una Actualización. https://mx.ivoox.com/es/dr-fermin-moriano-hamer-actualizacion-audios-mp3_rf_1271082_1.html

todas, un conflicto de pérdida. De distintas formas, pero siempre cómo si les hubieran arrancado una parte muy importante de su vida.

Las personas, qué como a Sigrid, la Madre de Dirk, se les diagnosticaba un Cáncer de Seno, siempre tenía que ver con el núcleo familiar, con los hijos o hijas, con el nido.

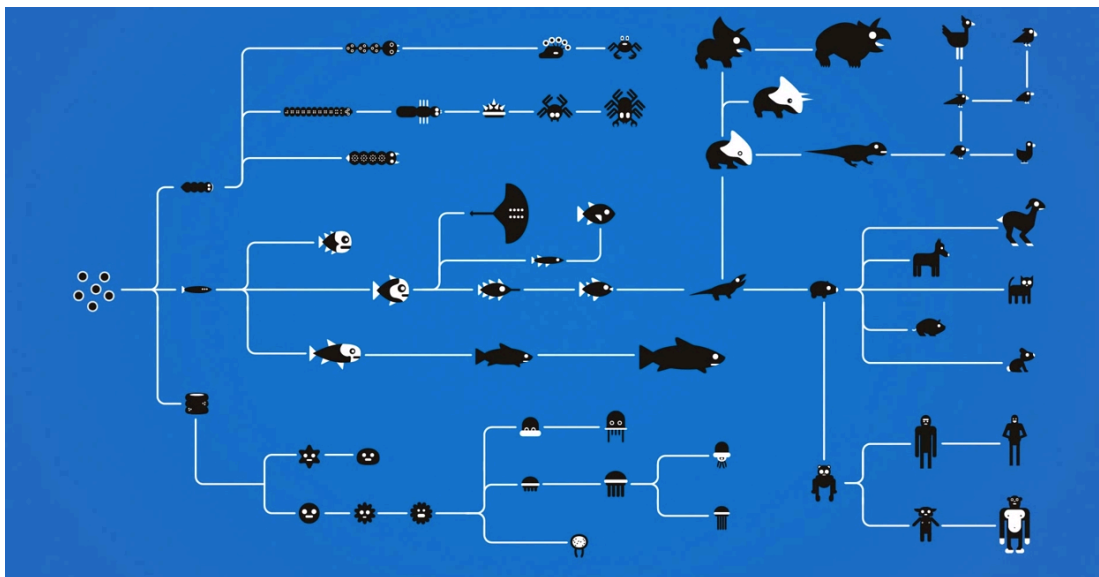


Figura 3: La filogenética es el estudio del surgimiento de cada tejido y de cada órgano en el contexto de la evolución para cumplir con una función para la continuidad de la vida, de ahí la frase: la función hace al órgano.

Algunas vivían una fuerte agresión que afectaba su relación con la función materna, otras, separaciones terribles de sus nidos, o necesidad de separarse y verlo como imposible. Y así fue observando patrones similares entre el conflicto a nivel mental o psíquico y el tipo de síntoma que la persona presentaba. Y en un tiempo extraordinariamente corto fue capaz de relacionar el tipo de Cáncer con la experiencia vivida. Como dice el Dr. Moriano, Hamer tenía implícitamente un código de lectura de los síntomas puesto en la Memoria Filogenética²⁷:

“La función hace al órgano”

Es decir, de la comprensión de que cada órgano había sido creado en el contexto evolutivo para responder ante una necesidad biológica específica producto de los cambios en el entorno.

²⁷ Sobre este punto nos extenderemos sobre todo en capítulo destinado a desentrañar lo que denominamos Códigos de lectura de Conflictos.

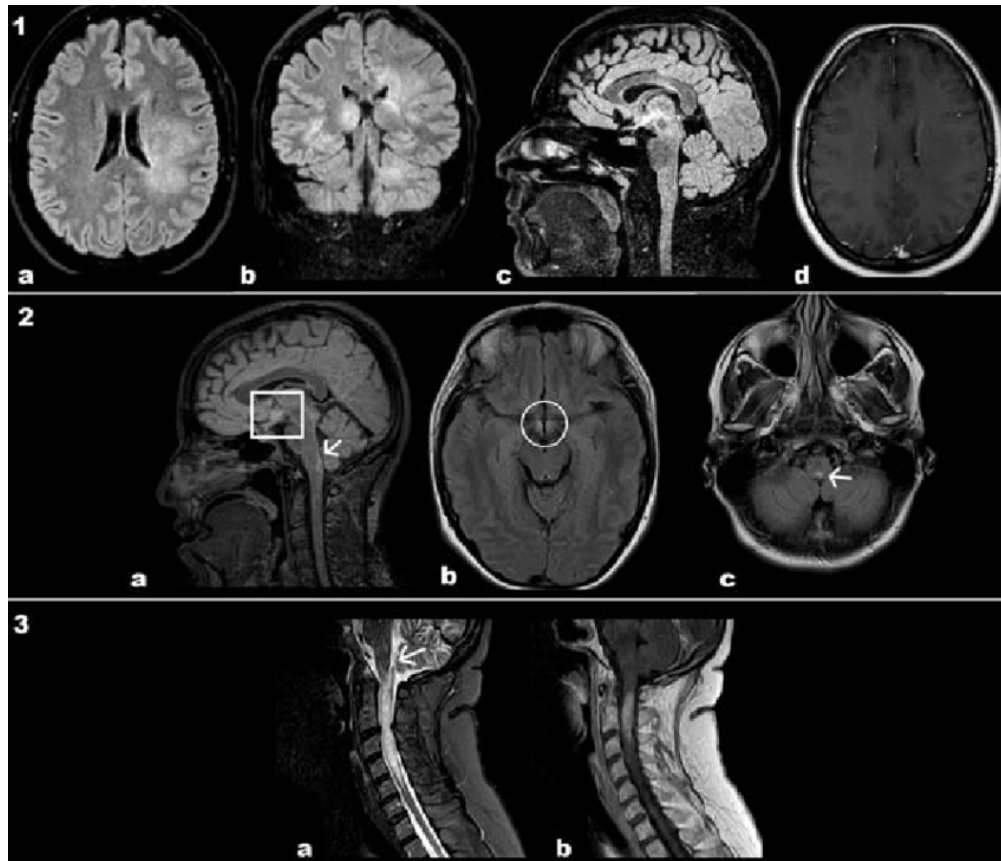


Figura 4: Imágenes generadas por resonancia magnética que señalan lesiones dentro del cuerpo de una forma no invasiva.

Es decir, ya no podemos entender más las expresiones del cuerpo como enfermedades sino como la manifestación de un Programa Biológico Especial de Adaptación o un Programa Biológico Emergente, lo que implica que de alguna manera el cuerpo está respondiendo a las situaciones vividas por las personas de una manera quirúrgica si se asocia la función del órgano afectado con la forma en que se viven las situaciones conflictivas que desencadenan en un síntoma orgánico.

Sin embargo, cómo, Médico científico e investigador riguroso que era necesitaba evidencias.

Paso 3: buscar en el Cerebro la conexión entre el fenómeno psíquico y el síntoma orgánico. Recordemos que Hamer desarrolla sus investigaciones en los años 80's, justo en el auge por los aparatos recién inventados que revolucionan la radiología.

Tomografía computarizada Angiografía por sustracción digital Tomografía por emisión de positrones, Tomografía computarizada de emisión de fotones individuales o

SPECT y la Resonancia Magnética²⁸. Además recordemos que Hamer está en Alemania, cuna de la fabricante SIEMENS, entonces lo que siguió fue aplicar todos estos novedosos estudios al cerebro de las personas diagnosticada con Cáncer de todos y cada uno de los casos de cáncer que analizaba, independientemente de que no hubiera síntomas.

Lo que encontró cambiará la historia de la ciencia, pues en lo que la radiología tradicional catalogaba como artefacto de revelado en las Tomografías Axiales Computarizadas (Simples y sin contraste), es decir, como manchas producidas por la misma máquina como un defecto de calibración.

Hamer comenzó a ver que aparecían en el mismo lugar para el mismo síntoma. Con lo cual, éste otrora artefacto se transforma en una ruptura del tejido que genera el: Campo electromagnético del Cerebro, por lo tanto estamos ante la prueba científica, requerida por la medicina y la ciencia basada en evidencias de la relación entre el cerebro y la psique.

Lo que implica que vivir una gran intensidad a nivel psíquico genera una descarga electromagnética o energética capaz de romper el tejido de la Glía, el sostén de la

²⁸ Año Avances científicos y tecnológicos en Radiología:

1. 1895 Descubrimiento de los rayos X (W.C. Röntgen)
2. 1896 Calcium Tungstate screens (T.A. Edison)
3. 1896 Descubrimiento de la radiactividad (H. Becquerel)
4. 1913 Tubo de rayos X de cátodo caliente (W.D. Coolidge)
5. 1915 Rejilla de Bucke-Potter
6. 1917 Desarrollo de la transformada de Radon (J. Radon)
7. 1925 Película de emulsión doble sobre base flexible
8. 1928 Procesador de películas mecanizado
9. 1934 Tomografía convencional (A. Vallebona, G.Z. DesPlantes)
10. 1948 Intensificador de imagen de Westinghouse (J.W. Coltman)
11. 1951 Scanner rectilíneo (B. Cassen)
12. 1951 Ultrasonido biestable (G. Ludwig, J. Wild, D. Howry)
13. 1956 Procesador de películas X-Omat de Kodak
14. 1958 Cámara de centello (H. Anger)
15. 1960 Xeroradiografía
16. 1962 Tomografía por reconstrucción de emisión (D. Kuhl)
17. 1962 Ultrasonido en escala de grises (G. Kosoff)
18. 1965 Sistema especializado de mamografía
19. 1972 Tomografía computarizada (G.N. Hounsfield)
20. 1973 Angiografía por substracción digital (C. Mistretta)
21. 1975 Tomografía por emisión de positrones (M. Ter-Pogossian)
22. 1976 Single Photon Emission Computed Tomography SPECT (J. Keyes)
23. 1980 MRI (P.C. Lauterbur)

Fuente: San Miguel, Rosa Elena. 2007. Radiología, un siglo de desarrollo. CINVESTAV. México.

sinapsis realizada por las Neuronas. Y aparte, con la evidencia y su conocimiento en Filogenética y embriología logró desentrañar lo que luego se convertiría en la Nueva Medicina Germánica. Una explicación de la enfermedad como programa biológico y por tanto como un proceso del mismo cuerpo en el cual hay que intervenir lo menos posible y por tanto la medicina se enfoca ya no en la lucha contra el síntoma, sin en desentrañar la situación conflictiva que dio origen al síntoma. Esto le llevo al descubrimiento de las **5 leyes biológicas (5LB)**²⁹ que se describirán más adelante en la parte 4 de éste texto como códigos de lectura de conflictos.

Cuarto paso: Encontrada la evidencia, Hamer estructura, y se vuelve inamovible en su búsqueda, pero aun claro que queda por aclarar, por qué muchas personas sufren eventos traumáticos y no presentan un Cáncer. Y busca entonces, si existen ciertas



Figura 5: Imágenes de dos Tomografías axiales computarizadas simples y sin contraste del cerebro que muestran claramente la

²⁹ Las nombramos como mera presentación, pero el capítulo siguiente se enfoca en explicar a detalle cada una:

1. Ley Férrea del Cáncer
2. Ley del carácter bifásico de las así llamadas enfermedades.
3. Ley del sistema ontogenético de los tumores y enfermedades análogas.
4. Ley del sistema ontogénico de microorganismos.
5. Ley de la quintaescencia.

condiciones que sean comunes a las situaciones vividas y narradas por las personas de su estudio sobre el Cáncer y se da cuenta que si existen criterios en común y que sin uno de ellos la persona vive un conflicto emocionalmente impactante, pero no suficiente para generar cáncer y denomina a esta situación conflictiva específica Síndrome de Dirk Hamer (DHS por sus siglas en alemán) en honor a su hijo, su muerte e inspiración.

Con este hallazgo Hamer da la clave en un aspecto humano fundamental, la necesidad de verbalización, de elevación de la información a la corteza superior, al área del lenguaje en el ser humano para resolver los conflictos. Cuando se vive una situación y se puede verbalizar, o se tienen respuestas psíquicas, es decir, culturalmente aceptables, ante las situaciones que estamos viviendo, la persona no detona una respuesta orgánica que sería diagnosticada como Cáncer.

Con el hallazgo de los 4 criterios del DHS queda formulada la primera de las que Hamer denominaría como **5 leyes biológicas** y que iría develando subsecuentemente. La denomina Ley Férrea del Cáncer y es que demuestra la relación del psiquismo con el Cáncer. Explicándolo como un programa Biológico de adaptación y con la evidencia de la Tomografía Axial Computarizada del Cerebro.³⁰

La continuación de un proceso que no cesa: de ahí se encontraría con la relación del sistema Neurovegetativo de donde formularía la segunda ley biológica o el carácter bifásico de la enfermedad y luego su basto estudio que sustenta la tercera ley biológica, que habla de la relación precisa entre mente, cerebro y cuerpo en el contexto de la memoria filogenética y el desarrollo embrionario, dando con esto la clave para comprender el origen psíquico de todas y cada una de las enfermedades. Luego develaría la cuarta ley que explica el papel de los microorganismos, pasándolos de la causa de la mayoría de las enfermedades a entenderlos como coadyuvantes en el proceso de restauración orgánica, después de haber vivido y resuelto una situación conflictiva altamente traumática. Finalmente se formula la quinta Ley, la ley de la quinta esencia, la que explica que todas las llamadas enfermedades son en realidad programas

³⁰ Moriano narra que cuando Hamer encuentra la prueba científica y formula la primera ley convoca al Colegio científico de Medicina en Alemania. La respuesta de dicho organismo fue categórica: o negaba su investigación como un error de juicio o perdía su puesto en la Universidad. Hamer no abdicó, sino que siguió de forma privada su investigación. Fue acusado de falta a la *Lex Praxis Medica* y le fue retirada su licencia para ejercer la medicina, siguió investigando, y fue encarcelado y la mayor parte de sus evidencias decomisadas y se sospecha destruidas. Cuando sale de prisión se va a España donde continúa su investigación y da consulta precisamente en el consultorio de Moriano. Fueron ambos juzgados en España de donde Hamer se autoexilia en Noruega. Se dice que vivió varios intentos de asesinato. Vivió con mucho sigilo hasta su muerte, pero jamás dejó de formar y compartir su información.

biológicos con un pleno sentido filogenético o con una explicación coherente con el contexto evolutivo.

Todas y cada una de las leyes se aclararán y deberán ser entendidas sobre todo como una forma de entender cómo el cerebro observa los conflictos. La clave está en la memoria filogenética y su relación con la embriología, pero el arte está en la comunicación y su comprensión desde la historia sociocultural de nuestra especie.

0.3.8 El cerebro como inteligencia que se autoconstruye. Las decisiones a la luz de la PsicoNeuroBiología.

¿Cómo se toman las decisiones desde la perspectiva de la PNBT? Desde esta perspectiva es fundamental entender cómo desactivar un programa biológico, y cuando se desactiva qué hacer con las consecuencias orgánicas de la reparación del cuerpo después de haber vivido un conflicto. Según los investigadores König y Guerrero y lo que llaman el Diferencial König-Guerrero (DKG) un cerebro humano procesa 52 millones de operaciones por segundo y puede percibir hasta 64. Y lo definen como “el estado de conexión DKG, como aquel estado en el que el ser humano, integra dentro de su propia conciencia de forma consciente, la capacidad de viajar en el tiempo y en el espacio al tiempo que materializa los resultados de sus ecuaciones resueltas”.³¹

Esto implica que prácticamente todas las decisiones en nuestra vida las toma el cerebro de una manera inconsciente, y realiza una gran cantidad de operaciones para ser capaz de calcular todas las posibilidades futuras y anticipar la mejor.³² Es decir prácticamente no tomamos ninguna decisión en la vida en cuanto a la satisfacción de necesidades se refiere. Sino que utilizamos las 64 operaciones por segundo para observar y

³¹ López-Guerrero, Rafael. 2011. Fundamentos de Radiofrecuencia Cuántica Diferencial: Tomo I. Starview. Se puede consultar en:

<https://starviewerteam.com/2011/08/18/publicacion-del-e-book-fundamentos-de-radiofrecuencia-cuantica-diferencial-tomo-i-las-bases-cientificas-del-dkg/>

“Las bases científicas del Diferencial König- Guerrero: La Relación Ionogenómica y las Resonancias Schumann. Radiofrecuencia Cuántica Diferencial y análisis de los procesos biofísicos de la conciencia. Convergencia de los centros en el diagrama de Polk. Flujogénesis de las emociones en el espectro central de los 13Hz- 25Hz. Análisis de frecuencias en el marco de las señales complejas y su incidencia en las capacidades extendidas de los seres humanos”

³² En el apartado donde hablaremos de las bases científicas de la transmisión de información a nivel transgeneracional hablaremos de la teoría de Garnier-Malet sobre la anticipación y sobre las que llaman “aperturas temporales”.

comunicarnos con la inteligencia que realmente toma las decisiones: El cerebro. Si bien la conciencia es importante, lo es en términos creativos y la creatividad surge cuando se tiene satisfechas **todas las necesidades biológicas**. Por tanto cualquier conflicto debe pasar por entender la lógica con que el cerebro observa-construye lo que llamamos realidad.

La comprensión de qué lo que en realidad toma las decisiones en mi vida es esa estructura, esa inteligencia, esa interfase que llamo cerebro. La clave está en entender el diseño de cómo se ha autoconstruido el cerebro como una serie de respuestas ante la cuestión fundamental de la continuidad de la vida en palabras de Humberto Maturana en un sistema Autopoiético.

¿Y cómo funciona la Percepción? Recordemos cómo mencionamos en el apartado 0.3 “El cerebro humano es visible por su complejidad fisiológica, comunica un promedio de 53 millones de millones de células, organizadas en perfecta armonía en un organismo con forma humana. Es a su vez producto del desarrollo de una inteligencia de al menos 4 mil millones de años de la evolución de la vida en la tierra. Literalmente somos la expresión “memoria” de millones de años de vida en la tierra.” Y en el 0.4 “el cerebro es producto de un proceso que llamamos evolución, más o menos 4,000 millones de años de la vida en la tierra”. Esto es la narración de millones de años de resolución de conflictos y de la construcción de la Triada que conocemos como Percepción-Cerebro-Células.

Es decir, desde que aparece la vida, se encuentra en lo que presentamos como un constante movimiento y por lo tanto cambio. Así que la vida aparece y el entorno es de una forma, cuando el entorno cambia la vida tiene que cambiar y así comienza el viaje, cada que cambia el entorno la vida cambia para continuar.

Cada cambio implica la integración de un aprendizaje nuevo (una nueva percepción), producto de dicho aprendizaje se desarrolla un nuevo tejido u órgano que va a realizar la función de adaptación al nuevo entorno, y al aparecer un nuevo órgano, dicho órgano tiene que conectarse con los órganos que ya tenía el organismo, con lo cual aparece una nueva conexión en lo que llamamos Cerebro con un nuevo programa biológico especial. Un ejemplo que nos parece muy ilustrativo es el de la salida del Agua: el primer ser vivo, vamos a llamarlo Pez, que sale fuera del agua Muere. Es decir, percibe un nuevo entorno que por definición es un conflicto biológico, pues no está adaptado a él. Para su cerebro esta información nueva, ya está integrada y transmitida

inmediatamente, entendiendo el ADN como un campo electromagnético, al resto de su especie, que a partir de ése instante buscarán (inconscientemente como dicen los psicoanalistas), prueba de ello, millones de años después aparece un ser vivo capaz de

Un pez fuera del agua muere deshidratado porque carece de órganos para retener agua, puesto que no los necesita, al vivir en el agua. Así que para adaptarse la vida construye nuevos órganos cuya función es retener agua: la sangre surge para cumplir la función que en otro momento hacía el agua del mar, la dermis...

vivir fuera del agua sin morir. Esto porque tiene nuevos órganos que le permiten adaptarse a éste proceso.

Un pez fuera del agua muere deshidratado porque carece de órganos para **retener** agua, puesto que no los necesita, al vivir en el agua. Así que para adaptarse la vida construye nuevos órganos cuya función es retener agua: la sangre surge para cumplir la función que en otro momento hacía el agua del mar, la dermis que evita que dicha agua que se evapore, los riñones que

mueven esa agua y permiten que se retenga dentro del cuerpo, los alveolos pulmonares que ahora absorberán oxígeno del aire, ya no del agua.

Así, al aparecer nuevos órganos, éstos se tienen que conectar con los órganos que ya teníamos, por eso aparecen nuevas partes en la central de conexión que llamamos cerebro, mismas partes que sirven para observar un aspecto específico de la realidad. De esta manera psique o percepción, cerebro o conexión, tejidos, órganos o cuerpo, se han desarrollado al mismo tiempo, como parte constituyente de la vida. Por eso hablamos de tríada biológica psique-cerebro-órgano o percepción-cerebro-células. Puesto que el concepto de tríada hace alusión a un sistema perfectamente diferenciado en tres partes que funcionan de manera interdependiente, es decir, cada una en su función, pero, como se puede observar, como vida, como cuerpo, ninguna podría realizar su función sin las demás.

Así, bajo este sustento, sabemos que la vida es una sucesión de resolución constante de conflictos o adaptación evolutiva. Lo que implica estamos ante y formamos parte de una inteligencia cuya función es la continuidad de la vida, y que a la vez nos constituye y la constituimos, pues requiere de nuestra capacidad de aprendizaje, de integrar nueva información para continuar. El cerebro es una inteligencia, y cómo tal debe ser tratada. No se trata de Programar o desprogramar, activar o desactivar programas, no es una

computadora, como la metáfora difundida desde la Programación Neuro Lingüística. Se trata de aprender a comunicarnos con dicha inteligencia y para eso será fundamental explicar la teoría de la Comunicación.

0.3.9 Dónde emerge y qué aporta la Psiconeurobiología Transgeneracional al ámbito de la Salud Integral.

En su libro el nacimiento de la clínica³³, el historiador Michel Foucault narra cómo, de una forma sutil, la medicina actual fue creada con la misma *mirada* que la inquisición construyó su estructura de pensamiento: la clasificación. Lo que para los inquisidores era clasificar demonios, se fue convirtiendo para la medicina en la clasificación de enfermedades, patologías, malformaciones, etc. Y así se fue construyendo el estamento que sustentado en un discurso científicista, se presenta como una medicina basada en evidencias, pero en realidad es una forma de conocer la realidad a partir de observaciones a través de microscopios y contrastes químicos y las cuantificaciones de datos resultantes de dichas observaciones.

Por eso es que cuando se va a un médico que labora desde la perspectiva oficial, no diagnostica realmente, sino que a partir de la lectura desde la microbiología celular y la patología, de los síntomas receta lo que estadísticamente es más probable que se tenga, si no funciona, se diagnostica lo segundo más probable, si no funciona es cuando se hace un estudio patológico a través del microscopio o equivalente, y se comienza de nuevo, con la parte estadística.

Si funciona, se considera que el tratamiento es eficiente y se continúa. Recordemos que en el capítulo 5, se hablaba que para ésta perspectiva sanarse significa que lo que se considera medible de la enfermedad ya no es cuantificable. Regularmente nuestra aparición como consultantes en un proceso de sanación o curación personal o familiar sucede muchas veces con personas que a pesar de haber seguido distintos tratamientos,

³³ Foucault, Michel (2008) "El nacimiento de la clínica. Una arqueología de la mirada médica. Editorial SXXI. Argentina. "es preciso que el que escribe la historia de las enfermedades... observe con cuidado los fenómenos claros y naturales de las enfermedades por poco interesantes que le parezcan. En esto debe imitar a los pintores que cuando hacen un retrato tienen el cuidado de señalar hasta las marcas y las más pequeñas cosas naturales que se encuentran en el rostro del personaje que pintan». [8] La primera estructura que se concede la medicina clasificadora es el espacio llano de lo perpetuo simultáneo. Cuadro y mesa."

a veces incluso también desde la llamada Medicina Alternativa, el síntoma no desaparece o sigue agravando. Muchas veces la persona llega sin diagnóstico o con un

...alguien que se dedica a dar consultas es en realidad una persona que se enfoca en desarrollar su capacidad comunicativa o de transmisión armónica de de información que permite a la persona que vive una situación conflictiva, observar dicha situación desde una perspectiva en coherencia con la lógica con que la vida ha observado los conflictos.

falso diagnóstico como “lo tuyo es psicosomático” “es estrés” “traes bajas las defensas”. Y es ahí donde aparece necesariamente la Psique, la Mente, lo no medible, como posible causante de las enfermedades. Sin embargo, un médico que vea esto te mandará, desde su perspectiva que separa mente y cuerpo, con la Psiquiatría, si considera que el conflicto es muy intenso, o con la Psicología, si aun no lo es tanto. El punto es que a partir de ese momento, cómo médico de cuerpos, ya no te considera su “paciente” ahora se te considera enfermo del

alma o de la psique como se dice en griego.

La **Psiconeurobiología Transgeneracional** rompe con esa vieja distinción. Al ver al ser humano como un ser integral y buscar y partir de lo que le es esencial: la comunicación. Parafraseándolo a Jung sobre el proceso terapéutico, **podemos investigar, indagar, preguntar, especializarnos y profundizar en lo que deseemos, pero que cuando estemos frente a un ser humano solo tenemos que ser humanos.**

Para mí ésta es la clave y se complementa con lo que el sociólogo Niklas Luhmann dice respecto a lo que nos distingue precisamente como sociedad humana de otro tipo de formas de organización que existen en la vida y en el Universo: La comunicación. Y también se complementa con lo que dice el abuelo Roy Littlejohn respecto a que lo que nos distingue como seres humanos es que somos los únicos animales que cocinan los alimentos. Estas dos cualidades, que están íntimamente relacionadas en el proceso de trascendencia de la humanidad, y de la llamada salud a nivel personal se desarrollarán adecuadamente.

Comencemos con el punto de la Comunicación. Para Luhmann “La comunicación es el único fenómeno que cumple con los requisitos (para ser una característica de un sistema

social humano): un sistema social surge cuando la comunicación desarrolla más comunicación a partir de la misma comunicación.”³⁴

Seres humanos: Un ser eminentemente cultural, es decir, un animal cuya forma de supervivencia siempre está asociada a otros de la misma especie, y no solo eso, a resolverlo Comunicándonos con otros de la misma especie.

Para nosotros es fundamental centrarnos en el tema de la Comunicación, pues realmente la idea de alguien que se dedica a dar consultas es en realidad una persona que se enfoca en desarrollar su capacidad comunicativa o de transmisión armónica de información que permite a la persona que vive una situación conflictiva, observar dicha situación desde una perspectiva en coherencia con la lógica con que la vida ha observado los conflictos.

Recordemos que todo esto tiene que ver sobre todo con la memoria evolutiva, así que retomemos un poco eso. El cerebro se observa por capas. En las partes más arcaicas se regulan las memorias o los programas generados como respuesta ante las situaciones conflictivas asociadas al origen de la vida en la tierra y hasta su salida del agua. El sistema límbico se genera después de la salida del agua, cuando desarrollamos la capacidad de movernos con el peso de la gravedad.

Posteriormente, se desarrolló el cerebro social, y todos los órganos que nos permiten comunicarnos con otros de la especie y poder vivir como grupos organizados socialmente, como manadas o clanes. Y así avancemos algunos millones de años hasta llegar a nuestra especie. Seres humanos: un ser **eminentemente cultural**, es decir, un animal cuya forma de supervivencia siempre está asociada a otros de la misma especie, y no solo eso, a resolverlo Comunicándonos con otros de la misma especie. Por eso tuvimos el fabuloso desarrollo de la corteza verbal que hemos tenido, porque, por diseño biológico estamos clausurados, o restringidos a resolver los conflictos única y exclusivamente comunicándonos con otros miembros del grupo, es decir mediante el lenguaje, la expresión de ideas que se suman a las ideas de otras personas y generan las respuestas necesarias. Jamás podría sobrevivir un individuo humano solo, ese mito del Robinson Crusoe, del hombre que solo puede sobrevivir sin afectar sus facultades es mentira, incluso Defoe tuvo que incluir a Viernes en la historia para no matar a Crusoe ni aburrir a quien lee su novela.

³⁴ Luhmann, Niklas. “Sistemas sociales. Lineamientos para una teoría General”

Cómo **mamíferos** lo más importante para la nuestra vida, y por tanto lo más valioso, lo más cuidado son las hembras, las que son madres, las que pueden serlo, pues son las que permiten la continuidad de la especie, las que ya fueron Madres, las que llamaríamos **Abuelas**, son las que desde su instinto regulan la movilidad de la especie. Por lo tanto todo debe pasar por nuestro Hemisferio social o esa parte de cerebro que llamamos el cerebro femenino. Ahora coloquemos ésta cualidad humana y pongámosla en la cultura de los últimos 5,000 años, una cultura basada en tabúes³⁵, en la segregación de humanos por humanos. Cuántas situaciones conflictivas vivieron nuestros ancestros que jamás pudieron verbalizar.

Por carecer de palabras no pasan a la corteza verbal y para nuestro cerebro se queda sin solución como especie. Y entonces se activan las alertas gestionadas desde la corteza pre-verbal y por lo tanto desde la Amígdala como un conflicto de supervivencia de la especie y activa los Programas Biológicos Especiales y si no se resuelven en la vida de la persona o es tan intenso que es imposible que se resuelva en una generación, sucede algo que tiene millones de años sucediendo.

Cuando una generación no resuelve una situación conflictiva, la información se codifica en el ADN como un Conflicto Biológico no Resuelto y lo transmite a la siguiente generación, lo cual condiciona el cerebro de cada miembro de la especie con ésta información a buscar (dirían los psicólogos, inconscientemente) una respuesta ante el conflicto codificado u observado. En el caso de los seres humanos, mediado por sus filtros culturales. Es decir, que depende cómo o desde qué postura observe la persona la situación conflictiva será la forma en que el cerebro “traduzca” la información del conflicto biológico y la forma específica en que se condicionará el cerebro de las siguientes generaciones y por tanto su forma, percepción y conducta.

Lo que aporta la Psiconeurobiología es la posibilidad de aprender un lenguaje: el de la forma en que el cerebro observa los conflictos. Y aporta un proceso de aprendizaje dirigido a eficientar la comunicación en coherencia con esa lógica. Así brinda la posibilidad de hacer preguntas muy precisas sobre situaciones muy concretas, por ejemplo si alguien llega con un conflicto de epidermis, como una dermatitis, sabemos, dada la función de la piel exterior o epidermis es permitirnos tocar lo que deseamos tocar o dejar de tocar aquello que nos daña, es decir el contacto o la separación.

³⁵ Desarrollaremos ampliamente ésta idea en el apartado sobre historia y cambio Biosocial del sistema de creencias patriarcal como fuente de muchos de los conflictos.

Entonces sabemos que una persona que llega con una dermatitis tuvo un conflicto de contacto y le hacemos preguntas en ese sentido, pero se puede ser más específico aun, pues depende de donde aparezca la dermatitis, nos da un matiz más preciso del

Esto implica que cuando una persona vive un conflicto, desde sus palabras, sus pensamientos, sus emociones, sensaciones, sentimientos, su identidad, sus roles, sus relaciones, incluso su profesión están condicionadas por la forma en que su cerebro y por lo tanto por la parte específica de su cerebro que observa los conflictos.

conflicto. Pues la función de la epidermis de la mano, es distinta a la del pie, incluso es distinta la de la parte superior que la de la inferior, o la de cada dedo.

Cada parte de nuestro cuerpo es producto de un proceso de diseño muy específico, de millones de pruebas y errores que nos han ido construyendo, y si sabemos leer la lógica del cuerpo, podemos leer la forma en que el cerebro procesa los conflictos y por tanto la forma en que el cerebro también condiciona la percepción.

Recordemos que cuando se tiene o se está viviendo un conflicto biológico el cerebro va a enfocar su atención, energía y recursos en resolver dicha situación, pues un conflicto que no se resuelve nos lleva a la muerte y a la extinción, entonces el cerebro no se puede permitir tal cosa. Es por esto que cuando tenemos un conflicto nuestra percepción y nuestra biología están condicionada por la(s) parte(s) del cerebro que está(n) observando el conflicto y los programas biológicos emergentes que gestiona(n).

Esto implica que cuando una persona vive un conflicto, desde sus palabras, sus pensamientos, sus emociones, sensaciones, sentimientos, su identidad, sus roles, sus relaciones, incluso su profesión están condicionadas por la forma en que su cerebro y por lo tanto por la parte específica de su cerebro que observa los conflictos.

Cuando se aprende a leer esto, se puede encontrar el origen del conflicto y el lenguaje adecuado para que la persona que busca respuestas (desde la perspectiva de la Psiconeurobiología Transgeneracional) sea capaz de observar y comunicarse con su cerebro, la inteligencia que gestiona su percepción e informarle a su cerebro que aquella situación que percibe como conflictiva ya está resuelta, o en el caso de que no, lograr un estado de conciencia que permita la búsqueda de formas de cambiar aquello que hace que se observe un conflicto biológico que no se puede verbalizar.

Es importante aclarar que muchas veces el DHS, Bioshock o situación conflictiva tan

intensa como para generar una descarga electromagnética capaz de romper el tejido de la Glía y de activar un programa biológico especial gestionado desde la parte más

Lo cual implica que se trata de buscar ese origen del conflicto, la parte del cerebro que le observa y encontrar una forma de comunicarnos con la parte del cerebro implicada. Para empezar tenemos que conocer el lenguaje con que el cerebro observa los conflictos y esos son lo que denominamos códigos de lectura.

arcaica del cerebro se indaga y no se encuentra en la biografía de la persona. También sucede que se busca una situación asociada con el matiz del conflicto observado y si bien se encuentran algunas situaciones que encajan con el matiz no se encuentra una con la intensidad que justifique la manifestación del motivo de consulta.

Entonces es muy posible que nos encontremos con la expresión psiconeurobiológica de un conflicto cuyo origen es Transgeneracional, lo que implica que el DHS se vivió ya sea durante la

gestación, es decir, que la estructura cognitiva se ha construido desde la perspectiva de los conflictos percibidos por el cerebro de la Madre o desde la perspectiva de los conflictos percibidos por el cerebro de personas afines genéticamente de una generación previa o más.

Sin embargo la lógica es la misma: se vivió una situación que fue un 1) shock psíquico, 2) altamente traumático, que 3) no se pudo verbalizar y ante la que 4) no se tiene una respuesta psíquico-cultural adecuada y que dicha percepción conflictiva generó una codificación genética como un conflicto biológico no resuelto que condicionó la estructura cognitiva de las siguientes generaciones.

Lo cual implica que se trata de buscar ese origen del conflicto, la parte del cerebro que le observa y encontrar una forma de comunicarnos con la parte del cerebro implicada. Para empezar tenemos que conocer el lenguaje con que el cerebro observa los conflictos y esos son lo que denominamos códigos de lectura.