

Video 1: C Jam Blues, Black Magic Woman en Limbo Jazz

Welkom op deze eerste video! In deze eerste les bekijken we de eerste drie songs uit de Play list voor de JamZ.Bond jamsessies.

De opzet is om met deze korte inleidingslessen jullie nog beter klaar te stomen voor deze jams. Zie het niet als verplicht werk, maar als eerste hulp bij jams. De bedoeling is zoveel mogelijk plezier maken met muziek en dit tijdens een fijn optreden met andere, misschien onbekende medemuzikanten.

Elke jamsessie is opgebouwd met een startersdeel, enkele songs voor gemiddelde spelers en een slotstuk voor meer gevorderden.

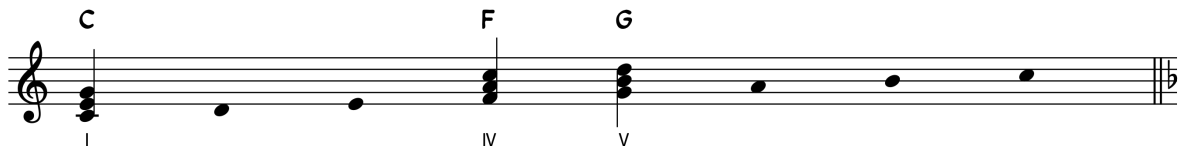
Bij elke les krijg je MuseScore partituren – zodat we allemaal van dezelfde melodie & akkoorden vertrekken – en ook een iRealPro file met een begeleiding bij elke song. Zoals je wellicht weet kan je MuseScore gratis downloaden via [MuseScore.org](https://www.musescore.org); voor iRealPro moet je wel iets betalen. Wil je dus genieten van deze begeleidingen, kies de beste optie voor jou.

Starten doen we met het instapniveau, met C Jam Blues, Black Magic Woman en Limbo Jazz.

C Jam blues, uit 1942, is dé opener bij uitstek voor een jamsessie en werd oorspronkelijk uitgevoerd door Duke Ellington en zijn orkest. Kijken we even naar het thema in deze oude video-clip: <https://www.youtube.com/watch?v=gOlpcJhNyDI>

De melodie & de akkoorden

De song staat in C-groot en alle akkoorden zijn ook afkomstig uit deze toonaard, namelijk I, IV en V.



De melodie bestaat uit een riff of kort melodisch motiefje, enkel bestaande uit 2 noten. Deze riff beslaat vier maten. Een riff wordt heel vaak gebruikt voor blues en de meest eenvoudige bluesvorm bestaat erin de 4-maten riff 3 maal te spelen. Dan krijg je dus:



De begeleiding en de Ritme Sectie

Dit is een eenvoudig bluesschema in C (do) en je kan

- De melodie begeleiden in Two beat met nadruk op 2 halve noten per maat voor de bas, hi-hat of brushes op snare voor drums en 1 akkoord per maat voor gitaar/piano
- Tijdens de solo's kan je overgaan tot Swing met een walking van vierde noten voor de bas, cymbaalbegeleiding voor drums en actievere akkoorden voor gitaar/piano

De feel is over het algemeen swing, dus dat betekent dat je de melodie in swing achtste – of ternaire feel – speelt.

De Solo

Je hoeft zeker niet op elk stuk een solo spelen... maar wil je dat toch proberen, dan volgen hier enkele tips:

- **Pentatonisch majeur van elk akkoord**

Je kan gerust de pentatonische majeureladder gebruiken, telkens aangepast aan elk akkoord. Studeer deze in en probeer een solo uit met de iRealPro file.



Tip: gebruik niet meteen alle noten van een toonladder, je kan dat gerust beperken tot bvb. de eerste drie noten. Dan hou je beter controle over wat je speelt.

Een voorbeeld

- **Pentatonisch majeur met aanpassing tijdens F akkoord**

Je speelt C pentatonisch majeur voor het C akkoord, maar tijdens het F akkoord speel je nog steeds deze toonladder, maar nu met een e^b ipv een e.



Tip: je merkt, ik speel geen te lange zinnen. Eerder 'riff-achtig' want zo hou ik meer onder controle wat ik speel en kan ik bijvoorbeeld gemakkelijk een antwoord verzinnen op hetgeen ik net gespeeld heb. En rusten inlassen tijdens je solo, maakt het ook gemakkelijker het akkoordenschema te blijven volgen.

Een voorbeeld

- **Bluestoonladder**

Je kan ook de zogenaamde bluestoonladder gebruiken, maar dat werkt niet zo gemakkelijk. Er zitten namelijk heel wat toonaard-vreemde noten zoals de e^b, de f[#] en b^b in en dat maakt het niet gemakkelijker om deze goed te doen klinken bij elk akkoord...



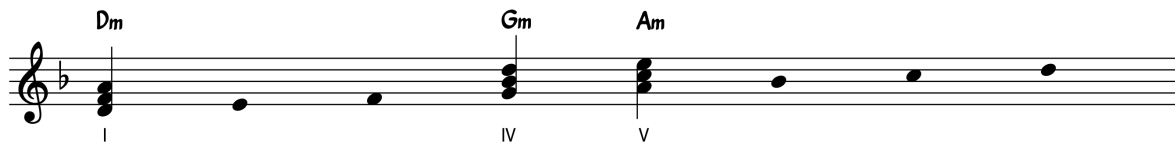
Tip: leg je solo duidelijk neer. Tijdens een jam is niet altijd even gemakkelijk spelen omdat je met nieuwe musici samenspeelt. Dan zijn afspraken moeilijker op voorhand vast te leggen. Beëindig je solo tijdig, liefst in de 11^{de} maat (bij het tonica akkoord) en kijk even rond om duidelijk te maken dat jouw beurt hiermee voorbij is. Dan kan de volgende solist of degene die de melodie speelt op tijd beginnen en de ritme sectie krijgt zo ook even tijd om bijvoorbeeld de begeleidingswijze te wijzigen...

Black Magic Woman, uit 1968 en gecomponeerd door Peter Green, werd vooral beroemd in een versie van Carlos Santana. Luister even mee naar de intro, de instrumentale versie van de melodie en daarna het gezongen hoofdstuk:

<https://www.youtube.com/watch?v=wyQUCYI-ocs>

De melodie & de akkoorden

De voortekening wijst op F-groot of d-klein en dit laatste is correct, de song staat in d klein. Alle akkoorden komen ook uit deze toonaard, nl. I IV en V en dat zijn dezelfde graden als voor C jam blues, maar dan in mineur.



De melodie gebruikt enkel noten uit de toonladder van d klein, je merkt nergens een herstellingsteken, een extra moll of kruis. We noemen dit 'een diatonische melodie' en dat zeggen we ook over de akkoorden, want ook deze 'diatonische akkoorden' komen enkel uit de hoofdtoonaard. De ambitus of reikwijdte van de melodie is groot, van een hoge f tot een lage c, dat is redelijk uitgebreid.

Tip: speel van elke song de melodie want hierdoor begrijp je de song op ritmisch, harmonisch en melodisch gebied, je werkt tegelijkertijd aan de vorm en hebt al een eerste voorbeeld hoe de toonladder(s) toegepast worden. Ook drummers doen dit best, natuurlijk zonder de toonhoogtes, maar de melodie op je drumset spelen, met gebruik van de verschillende onderdelen, is een goeie voorbereiding tot de song, je begeleiding en je solo.

De begeleiding en de Ritme Sectie

De stijl is duidelijk Zuid-Amerikaans getint en er zijn heel wat mogelijkheden. Karakteristiek is dat deze vaak begint met een gepunteerde vierde en achtste noot en dat kan je verwerken in de baslijn maar ook in het ritme van de basdrum of kick. Voor de gitaar/piano kan het volstaan 1 akkoord per maat te spelen maar dit kan ook ritmischer uitgewerkt worden.

Tip: zorg dat je jouw begeleiding niet te moeilijk maakt en dat deze nooit 'stokt'. Want daar help je niemand mee en begeleiden staat voor mekaar ondersteunen. Dus liever iets té gemakkelijk spelen, maar volharden, dan moeilijk en dus vaak met 'horten en stoten'.

Je kan altijd iets leren van de originele begeleiding, hieronder een schematische voorstelling voor de akkoorden Dm en Am, en dit voor gitaar/piano, bas en drums. Probeer dit uit met je iRealPro versie.

14 Ritme sectie voorbeeld

Git/Pia

Bas

Dr.

De Solo

Deze song staat in mineur en dus moeten we voor andere toonladders kiezen.

- Mineur pentatonisch met aanpassing voor elk akkoord

In de vorige song had ik het over majeur pentatonisch en dan bestaat die toonladder uit 1 – 2 – 3 – 5 – 6, vijf noten in een toonladder en vandaar pentatonisch en majeur omdat we een grote tertst gebruiken.

Voor mineur krijg je een andere formule: 1 – $b3$ – 4 – 5 – $b7$ en dat rekent niet zo gemakkelijk...

C majeur pentatonisch

c mineur pentatonisch

Maar voor de akkoorden uit deze song valt dat wel mee:

Dm

Am

Gm

Alleen in het Gm^7 akkoord merk je een b^b , en dat is niet vreemd vermits deze bij de toonaard hoort.

Een voorbeeld

- Bluestoonladder met aanpassing voor elk akkoord

Je hebt het misschien gemerkt, maar die mineur pentatonisch klinkt bijna hetzelfde als de bluestoonladder en dat is correct. Bij de bluestoonladder komt er nog een noot extra bij, en dat kan je gerust ook toevoegen tijdens je solo.

JamZ.Bond



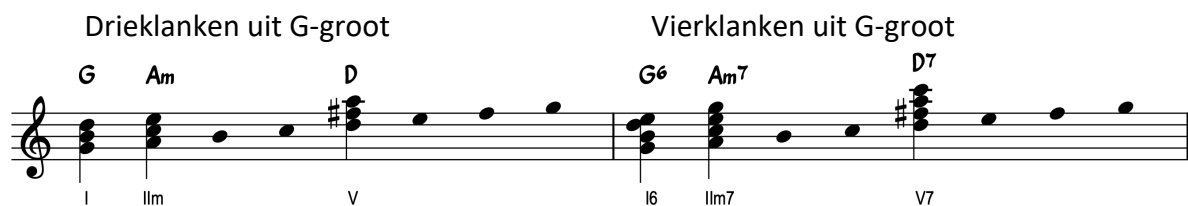
Je hoort het, die extra chromatische (= halve toonsafstand) geeft meer kleur aan je toonladder.

Tip: als je een solo speelt, speel je steeds over het ganze schema. In dit geval is dat 16 maten lang en dit noemen we 1 chorus. Heb je er zin in? Dan kan je misschien 2 chorussen spelen. Maar dan moet je wel zorgen dat het interessant blijft. Zo zou je voor de 1^{ste} chorus kunnen putten uit mineur pentatonisch en voor de 2^{de} chorus uit deze bluestoonladder. Dan creëer je meer kleur en dus meer dynamische opbouw door nieuw melodisch materiaal aan te voeren.

Limbo Jazz, uit 1962, en wederom van Duke Ellington. Beroemd is de versie met zijn orkest en als vedette Coleman Hawkins. Alleen opgelet, deze versie staat in A^b groot, een moeilijke toonaard met 4 mollen. Ik heb ervoor gekozen deze om te zetten (= te transponeren) naar G groot, heel wat gemakkelijker. Luisteren we naar het origineel (dus wel in A^b...): https://www.youtube.com/watch?v=uigPkkyz_qQ

De melodie & de akkoorden

Ditmaal een song in G-groot (sic!) en zo hebben we met onze eerste songs de 3 meest toegankelijke toonaarden kunnen uitproberen. De akkoorden worden nu iets moeilijker, want je merkt dat het om vierklanken gaat. En twee hiervan komen niet voort uit G-groot, nl. E⁷ en Cm⁷.



Alleen het D-akkoord bevat de f[#], typisch voor G-groot. Bij de andere akkoorden komt die niet voor. De f[#] is de leidtoon en je weet dat deze noot wil leiden naar de grondnoot of tonica. Vandaar dat dit D of D⁷ akkoord meer spanning opwekt en wil oplossen – of stabiliteit creëren – bij het G of G⁶ akkoord. Dit akkoord noemen we de tonica of het grondakkoord, het is de basis van onze toonaard. Het D⁷ akkoord noemen we dominant akkoord, het domineert de toonaard want als je dit hoort, wil je daarna rust hebben, bij de tonica. Over die twee niet-diatonische akkoorden straks meer.

Zoals je merkt staan er in de melodie geen extra mollen of kruisen, dus is deze diatonisch. En eens te meer helpt dat bij je interpretatie, want als de melodie en de akkoorden quasi allemaal diatonisch zijn, kan er, in dit geval, maximaal een f[#] opduiken. In de melodie én de akkoorden, en dat is gemakkelijker denken.

De begeleiding en de Ritme Sectie

Weer een speciaal genre, ditmaal een Calypso, afkomstig uit Midden-Amerika. Het loont echt de moeite om allerlei stijlen te kennen, want dit heeft impact op je begeleidingen. Je hoort duidelijk een basisritme of sleutelritme:



Speel dit enkele malen door en probeer dit te verwerken in je begeleidingspatroon. Voor drums bijvoorbeeld op je cymbaal, voor piano/gitaar voor je akkoorden. Je hoeft daarom niet alle noten uit dit ritme te gebruiken, je kan er gerust enkele weglaten. Zo kan een baspartij gebruik maken van de arpeggio van de drieklank – dus G ipv G⁶ en D ipv D⁷ – en het volgende patroon spelen:



Het teken in de vierde maat betekent: herhalen wat in de vorige maat staat.

Tip: je hebt al gemerkt dat we in muziek vaak in vier maten per notenbalk uitschrijven. Dat helpt om de structuur sneller te begrijpen en het komt overeen met onder meer de danspassen die bij heel wat songs horen. Voor deze song merk je ook dat de 16 maten verdeeld zijn in 2 x 8 maten, te zien aan de dubbele maatstreep op het einde van de tweede regel. Belangrijk, want zo weten drummers dat dit het ideale moment is om een korte fill te plaatsen.

De Solo

- Pentatonisch voor de diatonische akkoorden

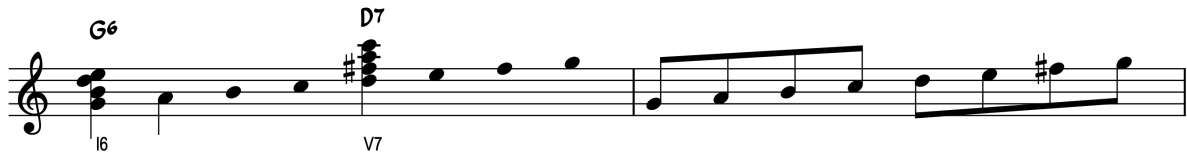
De eerste acht maten blijven beperkt tot diatonische akkoorden. Dus hier kan je gerust de pentatonische majeure toonladder per akkoord gebruiken. Een onderscheid tussen G en D majeure pentatonisch is vooral de f[#] uit D. Maak hiervan gebruik, zoals bijvoorbeeld ook te zien is in de opmaat en derde maat van de melodie. Deze noot is de leidtoon en zal spanning leveren tijdens je solo.

Hetzelfde geldt voor de laatste vier maten, want deze blijven ook beperkt tot diatonische akkoorden.

- Majeurtoonladder voor de diatonische akkoorden

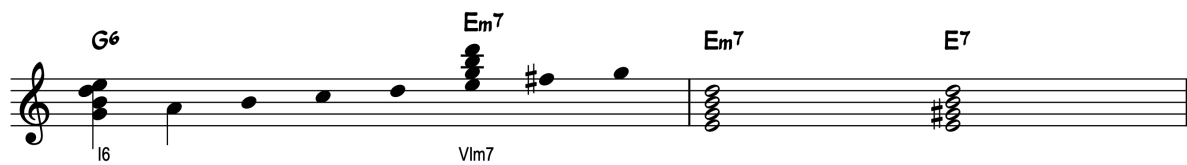
Wil je meer keuze of meer spanning? Dan mag je jouw toonladderkeuze uitbreiden met de volledige toonladder van G-groot. Want beide akkoorden komen uit deze toonladder. Maar let op: tijdens het G akkoord zal de f[#] en de c niet zo mooi klinken als omdat deze onder meer vlakbij een akkoordnoot liggen. De f[#] als leidtoon ligt een halve onder de grondnoot en de c ligt op een halve toon van de terts b uit het G-groot. Hou die niet te lang aan, want dan heeft het gehoor alle tijd om te checken wat de verhouding is tussen jouw aangehouden noot en het akkoord. Speel je die eerder als doorgaande noot, lees: van korte duur, dan is dat geen probleem.

Is dat bij elk akkoord zo? Nee, want in het D⁷ akkoord zijn beide noten akkoordnoten en zeker die f# klinkt dan heel goed, als leidtoon naar het daaropvolgende G-akkoord. Probeer dat uit!



- De niet-diatonische akkoorden...

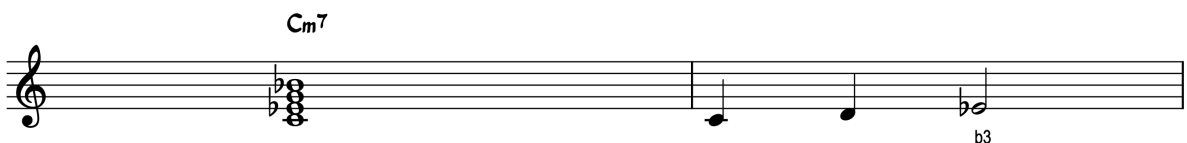
Van maat 9 – 12 duiken er andere akkoorden op. In maat 11 is die Am⁷ nog steeds een diatonisch, dus kan je blijven denken in G-groot. Maar daartussen staat een **E⁷ akkoord**. Dit is een laddervreemd (of niet-diatonisch akkoord). Eigenlijk had dit Em⁷ moeten zijn, of de VIm⁷ uit G-groot. Maar dat werd dus gewijzigd, nu met een grote tert.



Dat is ook het enige dat verandert en je kan dus gewoon blijven denken in G-groot maar ditmaal met g# in plaats van g. Ik weet het, dat lijkt heel raar vermits je de grondnoot wijzigt, maar deze g# is de leidtoon naar het daaropvolgende Am⁷ akkoord en dat werkt goed op deze plaats. Zo'n E⁷ noemen we een 'secondary dominant', hiervoor later zeker meer.



En in maat 12 staat er Cm⁷, dit komt helemaal niet uit G-groot. Het werd tijdelijk geleend uit... G-klein. Dat is iets te moeilijk misschien maar het belangrijkste is hier dat je die laddervreemde eb uit Cm speelt, dat is al moeilijk genoeg. Trouwens, we zijn hier in de vierde maat van de lijn en dat is vaak een moment om even je zin tot rust te brengen. Maar weet vooral dat dit het moeilijkste akkoord uit deze song is...



Tip: het loont de moeite je solo voor te bereiden. En hiervoor bestaan heel wat oefeningen en methodes. Wat ik altijd gemakkelijk vind, is je partituur zo te zien dat je enkel de laddervreemde akkoorden ziet, en meestal die ene gewijzigde noot. Dan wordt dit, enkel voor deze vier maten:



Hopelijk kan dit alles je helpen bij het voorbereiden van de eerste drie songs uit de jamsessie. In de volgende video gaan we verder met de volgende drie...